



SAKARYA
UYGULAMALI BİLİMLER
ÜNİVERSİTESİ

2021
PERFORMANS
PROGRAMI

İçindekiler

REKTÖR SUNUŞU	1
I. GENEL BİLGİLER.....	1
A. GELECEĞE BAKIŞ	1
A.1. Misyona	1
A.2. Vizyon.....	1
A.3. TEMEL DEĞERLER	1
B. YETKİ, GÖREV VE SORUMLULUKLAR.....	2
B.1. Üniversitenin Görevleri	2
B.2. Rektör.....	3
B.3. Üniversite Senatosu.....	3
B.4. Üniversite Yönetim Kurulu	4
B.5. Dekan.....	5
B.6. Enstitü.....	5
B.7. Yüksekokul	5
B.8. Genel Sekreter	5
C. TEŞKİLAT YAPISI	6
D. FİZİKSEL KAYNAKLAR	8
D.1. Fiziksel Altyapı	9
D.2. Teknoloji ve Bilişim Altyapısı	9
E. İNSAN KAYNAKLARI	17
E.1. Akademik Personel	17
E.1. İdari Personel.....	18
E.3. Öğrenci Sayıları.....	18
F. DİĞER HUSUSLAR.....	20
II. PERFORMANS BİLGİLERİ	21
A. TEMEL POLİTİKA VE ÖNCELİKLER.....	21
A.1. Politikalar.....	21
A.1.1. Eğitim Öğretim Politikası	21
A.1.2. Araştırma Geliştirme Politikası	21
A.1.3. Topluma Hizmet Politikası	21
A.1.4. Yönetim Politikası.....	22
A.1.5. Kalite Politikası.....	22
B. AMAÇ VE HEDEFLER	23
C. İDARE PERFORMANS BİLGİSİ.....	25
D. İDARENİN TOPLAM KAYNAK İHTİYACI.....	58
E. DİĞER HUSUSLAR	61



*Bilgiyi beceriyle
bütünleştiriyoruz*





REKTÖR SUNUŞU

“Bilgiyi beceri ile bütünleştiriyoruz” mottosu ile emin adımlarla ilerleyen Sakarya Uygulamalı Bilimler Üniversitesi'nin 2021 yılı Performans Programı “Merkezi Yönetim Kapsamındaki Kamu İdarelerinin Performans Programlarının Program Bütçe Esaslarına Uygun Şekilde Hazırlanması Hakkında Usul Ve Esaslar” doğrultusunda hazırlanmıştır.

Üniversitemiz, hükümet programları ve 2023 hedeflerini benimsemenin yanında, uygulamalı eğitim ile yetkinliği ve özgüveni yüksek mezunlar vermeyi, ulusal ve uluslararası sıralamalarda ilerlemeyi, alanında etkin, toplumun ve iş dünyasının ihtiyaçlarına yönelik bilimsel faaliyetleri ile öne çıkan, bilim, teknoloji ve hizmet üreten bir üniversite olmayı amaç edinmiştir.

Sakarya Uygulamalı Bilimler Üniversitesi, öğrencilerinin kazanımlarını geliştirmelerini sağlarken “+1 Uygulamalı Eğitim Modeli” ile teorik bilginin yanı sıra uygulama becerisi kazanma fırsatı sunmaktadır. Üniversitemiz, doğaya ve sosyal çevreye sahip çıkan ve onu koruyan, çalışanlarının ihtiyaçlarına cevap veren, sürekli kendini geliştirme yönünde adımlar atarken aynı zamanda şehrin, bölgenin ve ülkenin gelişmesine de katkı sağlayan bir kurum olmayı hedeflemektedir.

Performans esaslı bütçeleme nin amacına ulaşabilmesi önemli ölçüde planlı bir bütçe çalışması ile hedeflerimizin gerçekleştirilebilmesine bağlı olup, 2021 yılı Performans Programı ile hedeflediğimiz temel faaliyetlerin ve projelerin hayata geçmesi yolunda büyük ilerleme kaydedeceğimize inanıyorum. Bu bağlamda Performans Programı'mızın hazırlanmasında emeği geçen tüm çalışma arkadaşlarıma, ayrıca görüş ve önerilerini paylaşan tüm paydaşlarımıza teşekkür eder, üniversitemize hayırlı olmasını dilerim.

Prof. Dr. Mehmet SARIBIYIK

Rektör

BİRLİKTE GÜÇLÜYÜZ...



I. GENEL BİLGİLER

A. GELECEĞE BAKIŞ

SUBÜ, akademik mükemmellik geleneğini benimseyen, gerçekleştirdiği uygulamalarıyla rol model olan ve sürekli iyileştirmeye inanan, yeniliklere açık, değişimi takip eden ve yöneten bilimsel bir kurumdur. SUBÜ, bölgesel, ulusal ve küresel alanda topluma hizmetin önemini bilincindedir.

A.1. Misyon

İnsanlığa değer katan, analitik düşünebilen, mesleki açıdan yetkin, iletişim becerisine sahip, bilgiyi beceri ile bütünleştiren bireyler yetiştirmek ve evrensel nitelikte bilim, teknoloji ve hizmet üretmektir.

A.2. Vizyon

Uygulamalı eğitim ve araştırmada öncü, yenilikçi yaklaşımlarla öğrenciyi merkeze alan, ürettiği bilim ve teknoloji ile paydaşlarının sorunlarına çözüm üreten, uluslararası tanınırlığa sahip bir üniversite olmaktır.

A.3. TEMEL DEĞERLER

SUBÜ misyonunun sürdürülebilirliğini destekleyen ve örnek teşkil edecek çalışmalarına yeni yaklaşımlar kazandıracak olan temel değerleri şunlardır.



B. YETKİ, GÖREV VE SORUMLULUKLAR

Üniversitelerin görev ve yetkileri Türkiye Cumhuriyeti Anayasası'nın 130. ve 131. Maddeleri çerçevesinde 2547 Sayılı Yükseköğretim Kanunu'nda belirtilmiştir. Kanun, yükseköğretimle ilgili amaç ve ilkeleri belirlemek ve yükseköğretim kurumları ile üst kuruluşlarının teşkilatlanma, işleyiş, görev, yetki ve sorumlulukları ile eğitim-öğretim, araştırma, yayın, öğretim elemanları, öğrenciler ve diğer personel ile ilgili esasları bir bütünlük içinde düzenlemektedir.

B.1. Üniversitenin Görevleri

2547 sayılı Yüksek Öğretim Kanununa göre üniversitemizin görevleri;

- a.** Çağdaş uygarlık ve eğitim-öğretim esaslarına dayanan bir düzen içinde, toplumun ihtiyaçları ve kalkınma planları ilke ve hedeflerine uygun ve ortaöğretime dayalı çeşitli düzeylerde eğitim-öğretim, bilimsel araştırma, yayım ve danışmanlık yapmak,
- b.** Kendi ihtisas gücü ve maddi kaynaklarını rasyonel, verimli ve ekonomik şekilde kullanarak, milli eğitim politikası ve kalkınma planları ilke ve hedefleri ile Yükseköğretim Kurulu tarafından yapılan plan ve programlar doğrultusunda, ülkenin ihtiyacı olan dallarda ve sayıda insan gücü yetiştirmek,
- c.** Türk toplumunun yaşam düzeyini yükseltici ve kamuoyunu aydınlatıcı bilim verilerini söz, yazı ve diğer araçlarla yaymak,
- d.** Örgün, yaygın, sürekli ve açık eğitim yoluyla toplumun özellikle sanayileşme ve tarımda modernleşme alanlarında eğitilmesini sağlamak,
- e.** Ülkenin bilimsel, kültürel, sosyal ve ekonomik yönlerden ilerlemesini ve gelişmesini ilgilendiren sorunlarını, diğer kuruluşlarla iş birliği yaparak, kamu kuruluşlarına önerilerde bulunmak suretiyle öğretim ve araştırma konusu yapmak, sonuçlarını toplumun yararına sunmak ve kamu kuruluşlarınca istenecek inceleme ve araştırmaları sonuçlandırarak düşüncelerini ve önerilerini bildirmek,
- f.** Eğitim-öğretim ve seferberliği içinde, örgün, yaygın, sürekli ve açık eğitim hizmetini üstlenen kurumlara katkıda bulunacak önlemleri almak,
- g.** Yörelereindeki tarım ve sanayinin gelişmesine ve ihtiyaçlarına uygun meslek elemanlarının yetişmesine ve bilgilerinin gelişmesine katkıda bulunmak, sanayi, tarım ve sağlık hizmetleri ile diğer hizmetlerde modernleşmeyi, üretimde artışı sağlayacak çalışma ve programlar yapmak, uygulamak ve yapılanlara katılmak, bununla ilgili kurumlarla iş birliği yapmak ve çevre sorunlarına çözüm getirici önerilerde bulunmak,

h. Eğitim teknolojisini üretmek, geliştirmek, kullanmak, yaygınlaştırmak,

i. Yükseköğretimin uygulamalı yapılmasına ait eğitim-öğretim esaslarını geliştirmek, döner sermaye işletmelerini kurmak, verimli çalıştırmak ve bu faaliyetlerin geliştirilmesine ilişkin gerekli düzenlemeleri yapmaktır.

B. 2. Rektör

Günümüz yükseköğretim sistemi içinde üniversitedeki en üst düzeydeki yönetici ve atamaya yetkili amir rektördür. Rektör akademik ve idari konularda üniversitedeki tüm üst kurulların başkanlığını yapar. Rektörün görevleri;

a. Üniversite kurullarına başkanlık etmek, yükseköğretim üst kuruluşlarının kararlarını uygulamak, üniversite kurullarının önerilerini inceleyerek karara bağlamak ve üniversiteye bağlı kuruluşlar arasında düzenli çalışmayı sağlamak,

b. Her eğitim-öğretim yılı sonunda ve gerektiğinde üniversitenin eğitim-öğretim, bilimsel araştırma ve yayım faaliyetleri hakkında Üniversitelerarası Kurul'a bilgi vermek,

c. Üniversitenin yatırım programlarını, bütçesini ve kadro ihtiyaçlarını, bağlı birimlerinin ve üniversite yönetim kurulu ile senatonun görüş ve önerilerini aldıktan sonra hazırlamak ve Yükseköğretim Kuruluna sunmak,

d. Gerekli gördüğü hallerde üniversiteyi oluşturan kuruluş ve birimlerde görevli öğretim elemanlarının ve diğer personelin görev yerlerini değiştirmek veya bunlara yeni görevler vermek,

e. Üniversitenin birimleri ve her düzeydeki personeli üzerinde genel gözetim ve denetim görevini yapmaktır.

Ayrıca üniversitenin ve bağlı birimlerinin öğretim kapasitesinin rasyonel bir şekilde kullanılmasında ve geliştirilmesinde, öğrencilere gerekli sosyal hizmetlerin sağlanmasında, gerektiği zaman güvenlik önlemlerinin alınmasında, eğitim öğretim, bilimsel araştırma ve yayım faaliyetlerinin devlet kalkınma plan, ilke ve hedefleri doğrultusunda planlanıp yürütülmesinde, bilimsel-idari gözetim ve denetimin yapılmasında ve bu görevlerin alt birimlere aktarılmasında, takip ve kontrol edilmesinde ve sonuçlarının alınmasında birinci derecede yetkili ve sorumludur.

B. 3. Üniversite Senatosu

Senato, rektörün başkanlığında, rektör yardımcıları, dekanlar ve her fakülteden fakülte kurullarınca üç yıl için seçilecek birer öğretim üyesi ile rektörlüğe bağlı enstitü ve yüksekokul müdürlerinden teşekkül eder.

Senato, her eğitim -öğretim yılı başında ve sonunda olmak üzere yılda en az iki defa toplanır. Rektör gerekli gördüğü hallerde senatoyu toplantıya çağırır.

Senato, üniversitenin akademik organı olup, aşağıdaki görevleri yapar:

- a. Üniversitenin eğitim-öğretim, bilimsel araştırma ve yayım faaliyetlerinin esasları hakkında karar almak,
- b. Üniversitenin bütününe ilgilendiren kanun ve yönetmelik taslaklarını hazırlamak veya görüş bildirmek,
- c. Rektörün onayından sonra Resmi Gazetede yayınlanarak yürürlüğe girecek olan üniversite veya üniversitenin birimleri ile ilgili yönetmelikleri hazırlamak,
- d. Üniversitenin yıllık eğitim-öğretim programını ve takvimini inceleyerek karara bağlamak,
- e. Bir sınava bağlı olmayan fahri akademik unvanlar vermek ve fakülte kurullarının bu konudaki önerilerini karara bağlamak,
- f. Fakülte kurulları ile rektörlüğe bağlı enstitü ve yüksekokul kurullarının kararlarına yapılacak itirazları inceleyerek karara bağlamak,
- g. Üniversite yönetim kuruluna üye seçmek,

B. 4. Üniversite Yönetim Kurulu

Üniversite yönetim kurulu; rektörün başkanlığında dekanlardan, üniversiteye bağlı değişik öğretim birim ve alanlarını temsil edecek şekilde senatoca dört yıl için seçilecek üç profesörden oluşur. Rektör gerektiğinde yönetim kurulunu toplantıya çağırır. Rektör yardımcıları oy hakkı olmaksızın yönetim kurulu toplantılarına katılabilirler. Üniversite yönetim kurulu idari faaliyetlerde rektöre yardımcı bir organ olup aşağıdaki görevleri yapar:

- a. Yükseköğretim üst kuruluşları ile senato kararlarının uygulanmasında, belirlenen plan ve programlar doğrultusunda rektöre yardım etmek,
- b. Faaliyet plan ve programlarının uygulanmasını sağlamak; üniversiteye bağlı birimlerin önerilerini dikkate alarak yatırım programını, bütçe tasarısı taslağını incelemek ve kendi önerileri ile birlikte rektörlüğe sunmak,
- c. Üniversite yönetimi ile ilgili rektörün getireceği konularda karar almak,
- d. Fakülte, enstitü ve yüksekokul yönetim kurullarının kararlarına yapılacak itirazları inceleyerek kesin karara bağlamak,

B. 5. Dekan

Fakültenin ve birimlerinin temsilcisi olan dekan, rektörün önereceği, üniversite içinden veya dışından üç profesör arasından Yükseköğretim Kurulunca üç yıl süre ile seçilir ve normal usul ile atanır. Dekanın görev, yetki ve sorumlulukları:

- a. Fakülte kurullarına başkanlık etmek, fakülte kurullarının kararlarını uygulamak ve fakülte birimleri arasında düzenli çalışmayı sağlamak,
- b. Her öğretim yılı sonunda ve istendiğinde fakültenin genel durumu ve işleyişi hakkında rektöre rapor vermek,
- c. Fakültenin ödenek ve kadro ihtiyaçlarını gerekçesi ile birlikte rektörlüğe bildirmek, fakülte bütçesi ile ilgili öneriyi fakülte yönetim kurulunun da görüşünü aldıktan sonra rektörlüğe sunmak,
- d. Fakültenin birimleri ve her düzeydeki personeli üzerinde genel gözetim ve denetim görevini yapmaktır.

Fakültenin ve bağlı birimlerinin öğretim kapasitesinin rasyonel bir şekilde kullanılmasında ve geliştirilmesinde gerektiği zaman güvenlik önlemlerinin alınmasında, öğrencilere gerekli sosyal hizmetlerin sağlanmasında, eğitim - öğretim, bilimsel araştırma ve yayını faaliyetlerinin düzenli bir şekilde yürütülmesinde, bütün faaliyetlerin gözetim ve denetiminin yapılmasında, takip ve kontrol edilmesinde ve sonuçlarının alınmasında rektöre karşı birinci derecede sorumludur.

B. 6. Enstitü

Enstitünün organları, enstitü müdürü, enstitü kurulu ve enstitü yönetim kuruludur. Enstitü müdürü, rektör tarafından üç yıl için atanır. Enstitü müdürü, 2547 sayılı Kanun ile dekanlara verilmiş olan görevleri enstitü bakımından yerine getirir.

B. 7. Yüksekokul

Yüksekokulların organları; yüksekokul müdürü, yüksekokul kurulu ve yüksekokul yönetim kuruludur. Yüksekokul müdürü, rektör tarafından üç yıl için atanır. Yüksekokul müdürü, 2547 sayılı Kanun ile dekanlara verilmiş olan görevleri yüksekokul bakımından yerine getirir.

B. 8. Genel Sekreter

Genel Sekreterlik, bir Genel Sekreter ile en çok iki Genel Sekreter Yardımcısından ve bağlı birimlerden oluşur. Genel Sekreter, üniversite İdari teşkilatının başıdır ve bu teşkilatın çalışmasından Rektöre karşı sorumludur. Genel Sekreter, üniversite idari teşkilatının başı olarak yapacağı görevler dışında, kendisi ve kendisine bağlı birimler aracılığı ile aşağıdaki görevleri yerine getirir.

- a. Üniversite İdari teşkilatında bulunan birimlerin verimli, düzenli ve uyumlu şekilde çalışmasını sağlamak,
- b. Üniversite Senatosu ile Üniversite Yönetim Kurulunda oya katılmaksızın raportörlük görevi yapmak; bu kurullarda alınan kararların yazılması, korunması ve saklanmasını sağlamak,
- c. Üniversite Senatosu ile Üniversite Yönetim Kurulunun kararlarını üniversiteye bağlı birimlere iletme,
- d. Üniversite idari teşkilatında görevlendirilecek personel hakkında rektöre öneride bulunmak,
- e. Basın ve halkla ilişkiler hizmetinin yürütülmesini sağlamak,
- f. Rektörlüğün yazışmalarını yürütmek,
- g. Rektörlüğün protokol, ziyaret ve tören işlerini düzenlemek,
- h. Rektör tarafından verilecek benzeri görevleri yapmak.

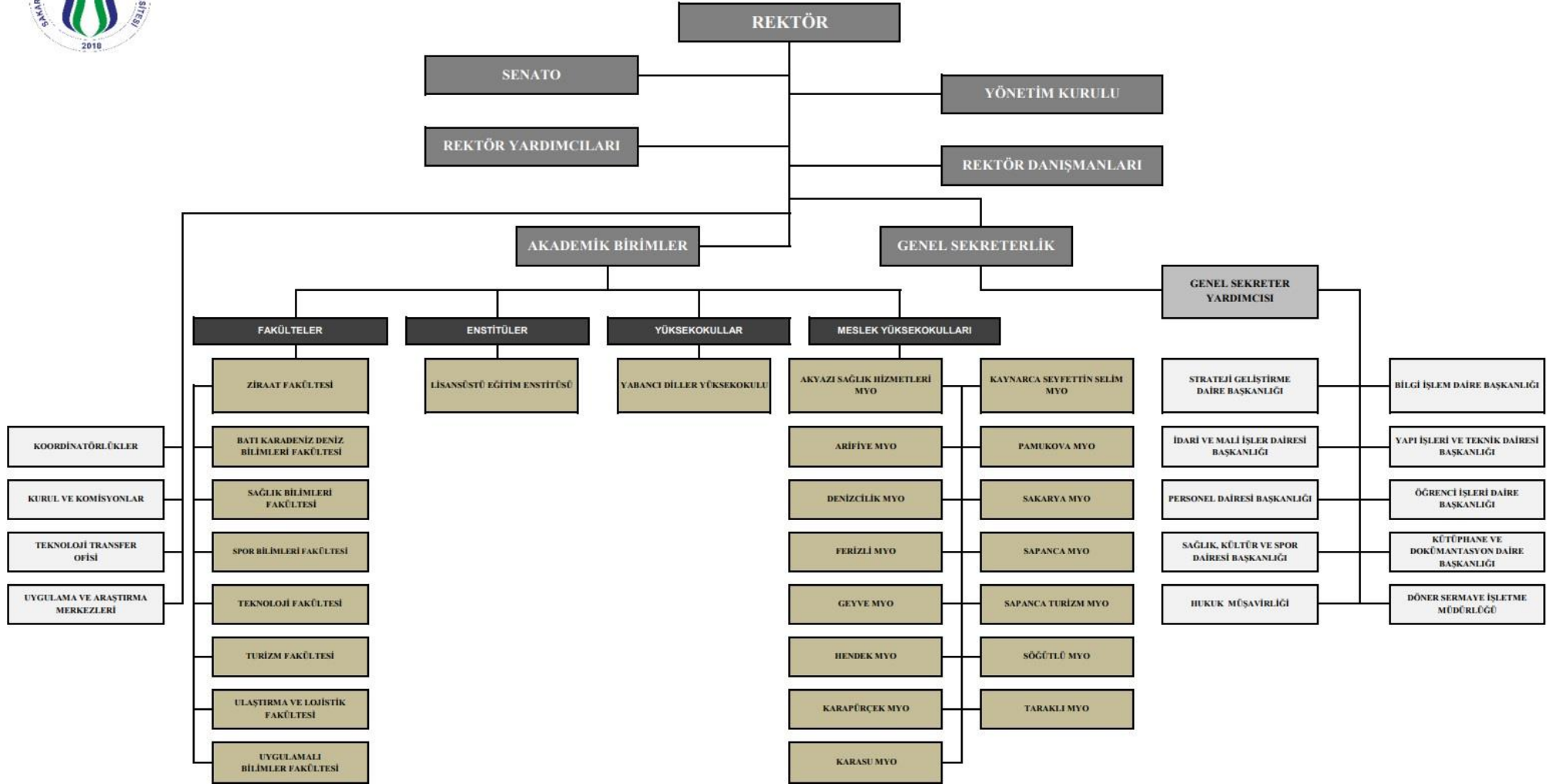
C. TEŞKİLAT YAPISI

Sosyal, demografik ve teknolojik değişimin hızlı olduğu bir ortamda, birimlerin ve personelin değişen çevreye uyum sağlaması ve alanında uzmanlaşması için hem bireysel hem de toplu olarak çabaların desteklenmesi çok önemlidir. Bu çerçevede SUBÜ, dinamik öğrenme ve yaşam ortamının sağlanması ve sürdürülmesi için gerekli olan platformlara ve işlevlere katılmalıdır. Bu ihtiyaçların giderilmesi, SUBÜ'nün gelirleri ve fon sağlama hedeflerini karşılaması, kaynakları kurumsal ihtiyaçlara karşı verimli bir şekilde dağıtması ve varlıklarını etkin bir şekilde yönetmesi ile mümkün olmaktadır.

Üniversitelerin teşkilat yapısı akademik birimlerde 2547 sayılı Yükseköğretim Kanunu ile Üniversitelerde Akademik Teşkilat Yönetmeliği, idari birimlerde ise Yükseköğretim Üst Kuruluşları ile Yükseköğretim Kurumlarının İdari Teşkilatı Hakkında Kanun Hükmünde Kararname'yle belirlenmektedir. Üniversitemizin teşkilat şeması ilgili mevzuatlar dikkate alınarak kurum kültürü, teknoloji ve bilişim altyapısı, fiziki ve mali kaynak analizleri sonucu belirlenmiştir. SUBÜ'nün teşkilat yapısı Şekil: 1'de görülmektedir.



SAKARYA UYGULAMALI BİLİMLER ÜNİVERSİTESİ



Şekil 1: Sakarya Uygulamalı Bilimler Üniversitesi Teşkilat Yapısı

D. FİZİKSEL KAYNAKLAR

Türkiye’de “Uygulamalı Bilimler Üniversitesi” modeline sahip iki devlet üniversitesinden biri olan Sakarya Uygulamalı Bilimler Üniversitesi, 18 Mayıs 2018 tarihli 30245 Sayılı Resmi Gazete’ de yayımlanan 7141 Sayılı “Yükseköğretim Kanunu ile Bazı Kanun ve Kanun Hükmünde Kararnamelerde Değişiklik Yapılmasına Dair Kanun kapsamında kurulmuştur. Sakarya Uygulamalı Bilimler Üniversitesi aşağıda isimleri verilen 1 enstitü, 6’sı aktif 8 fakülte, 1 Yüksekokul ve 12’ si aktif 15 Meslek Yüksekokulu’ndan oluşmaktadır.



- Lisansüstü Eğitim Enstitüsü,
- Spor Bilimleri Fakültesi,
- Teknoloji Fakültesi,
- Turizm Fakültesi,
- Uygulamalı Bilimler Fakültesi
- *Ziraat Fakültesi,*
- *Sağlık Bilimleri Fakültesi,*
- *Batı Karadeniz Deniz Bilimleri Fakültesi,*
- *Ulaştırma ve Lojistik Fakültesi,*
- Yabancı Diller Yüksekokulu,
- Akyazı MYO,
- Arifiye MYO,
- Ferizli MYO,
- Geyve MYO,
- Hendek MYO,
- Karasu MYO,
- Kaynarca Seyfettin Selim MYO,
- Pamukova MYO,
- Sakarya MYO,
- Sapanca MYO,
- Sapanca Turizm MYO,
- Denizcilik MYO
- *Karapürçek MYO,*
- *Söğütlü MYO,*
- *Taraklı MYO*

SUBÜ'de TABTEM, SAYEM, SADEM, TTO, Sakarya Uygulamalı Bilimler Üniversitesi Malzeme Üretim Teknolojileri Araştırma ve Uygulama Merkezi, SAKUM, ROTASAM, SUBÜ-DAMER ve Sakarya Uygulamalı Bilimler Üniversitesi Egzersiz ve Spor Bilimleri Araştırma ve Uygulama Merkezi, Deprem Çalışmaları Uygulama ve Araştırma Merkezi, Sakarya Uygulamalı Bilimler Üniversitesi Otomotiv Teknolojileri Araştırma Merkezi, Sakarya Uygulamalı Bilimler Üniversitesi Güç Elektroniği Teknolojileri Araştırma ve Uygulama Merkezi ve Otizm Araştırmaları Uygulama ve Araştırma Merkezi olmak üzere 12 adet Uygulama ve Araştırma Merkezi bulunmaktadır.

D. 1. Fiziksel Altyapı

SUBÜ yeni kurulan bir üniversite olması sebebiyle kendisine ait bir merkezi kampüs alanı bulunmayıp, SUBÜ Rektörlüğü ve Daire Başkanlıkları Esentepe Kampüsü içerisinde Teknoloji Fakültesi Dekanlığı ile ortak bir binada hizmet vermektedir.

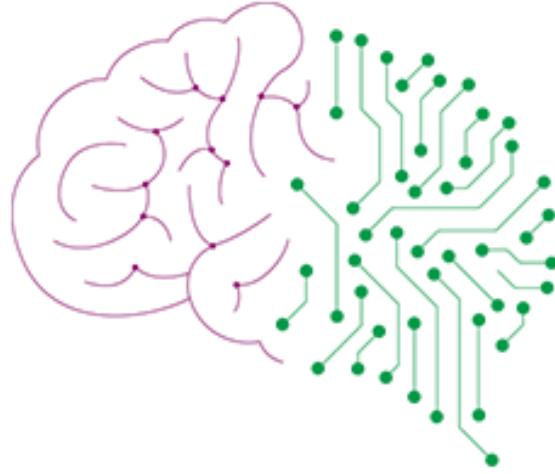
SUBÜ'nün açık ve kapalı alanı toplam 198.000 m²'dir. Üniversitemizin içerisinde 75 adet bilgisayar laboratuvarı ve diğer laboratuvarlar, 65 adet ambar, arşiv ve atölye, 1 adet eğitim ve dinlenme tesisi, 15 adet öğrenci kulübü ile 9 adet toplantı ve konferans salonu bulunmaktadır.

SUBÜ genelinde toplam 13 adet açık ve kapalı çok amaçlı spor kompleksinde modern aletlerden oluşan fitness center'ın yanı sıra basketbol, voleybol, futbol, hentbol, tenis, futsal, dağcılık, tekvando, karate, güreş, okçuluk, boks, aikido müsabakaları gerçekleştirilebilecek alanları ile dans salonları bulunmaktadır.

D. 2. Teknoloji ve Bilişim Altyapısı

SUBÜ Merkez Kampüsü'nde internet hizmeti 1500 Mbps Metro hattı ile Ulusal Akademik Ağ ve Bilgi Merkezi (ULAKNET) omurgasına bağlıdır. Yan kampüsleri ile merkez kampüs arasında 5-100 Mbps arasında değişik kapasitede metro ethernet bağlantıları bulunmaktadır. SUBÜ çalışanları ve öğrencileri bu bağlantılar üzerinden internet teknolojilerini yoğun olarak kullanmaktadır. SUBÜ'deki iş süreçleri büyük ölçüde elektronik ortamda yapılmaktadır. "Öğrenci İşleri Otomasyonu", "Elektronik Belge Yönetim Sistemi", "Not Değerlendirme Sistemi", "Öğrenci Bilgi Sistemi" örnek olarak verilebilir.

Üniversitemizin sahip olduğu teknolojik ve bilişim kaynakları Tablo: 1, 2 ve 3'de gösterilmiştir.



Tablo 1: Yazılımlar

Yazılım	Açıklama
Elektronik Belge Yönetim Sistemi	Tüm birimler tarafından kullanılmaktadır.
E Bütçe	Bütçe Yönetim Enformasyon Sistemi
MYS	Muhasebe Yönetim Sistemi
TKYS	Taşınır Kayıt ve Yönetim Sistemi
AMP	Yaklaşık Maliyet Hazırlama Programı
Niyan	Stajyer Öğrenci Takip Sigorta Programı
Assyt	Bilgisayarlı Kalıp Hazırlama Programı

Tablo 2: Bilgisayarlar

Bilgisayarlar*	Adet
Masa Üstü	2.052
Dizüstü	180
Toplam	2.232

Tablo 3: Diğer Bilgi ve Teknolojik Kaynaklar

Teknolojik Kaynaklar*	İdari Amaçlı (Adet)	Eğitim Amaçlı (Adet)	Araştırma Amaçlı (Adet)
Projeksiyon	14	290	-
Slayt Makinesi	-	6	-
Tepegöz	-	7	-
Barkot Okuyucu	28	11	-
Baskı Makinesi	1	2	-
Fotokopi Makinesi	25	20	-
Faks	7	6	-
Fotoğraf Makinesi	4	5	3
Kameralar	75	13	2
Televizyonlar	20	11	-
Yazıcı	338	133	4
Tarayıcılar	33	18	-
Müzik Setleri	1	2	-
Mikroskoplar	-	5	-
Dvd Oynatıcı	-	1	-
Laboratuvar Cihazı	1	840	9

E. İNSAN KAYNAKLARI

E.1. Akademik Personel

Tüm devlet üniversitelerinde olduğu gibi SUBÜ’de de Yükseköğretim Kurulu’nun oluşturduğu çerçevede alımlar ve atamalar yapılmaktadır. Öğretim elemanı kadrolarının işe alınması, atanması ve görevde yükseltmeleri ilgili mevzuat uyarınca öğretim üyeleri için gazetelerde ve resmi gazetede; öğretim görevlileri için Yükseköğretim Kurulu Başkanlığı’nca yayımlanan ilanlar yoluyla olmaktadır. SUBÜ akademik kadrosu, 2914 Sayılı Kanun kapsamında istihdam edilmekte olup akademik personel sayısı 460’dır. Akademik personelin unvanlara ve kadroların doluluk oranına göre dağılımı aşağıdaki tabloda gösterilmektedir.

SUBÜ'nün akademik birimlerinde 43 profesör, 38 doçent, 129 doktor öğretim üyesi, 246 öğretim görevlisi ve 52 araştırma görevlisi olmak üzere toplam 451 akademik personel bulunmaktadır.

SUBÜ'de 3 adet yabancı uyruklu akademik personel sözleşmeli olarak görev yapmaktadır.

E.1. İdari Personel

SUBÜ'de yeni birimlerin açılmasına devam edilmektedir. Tablo 10'da kadroların doluluk oranları itibariyle idari personel sayıları gösterilmektedir. İhdas edilen idari kadro sayısı toplamı 488'dir. Bu kadroların 158'ü çeşitli idari birimlerde görev yapmaktadır. SUBÜ'de idari personel ihtiyacı önem arz etmekte olup, kadro sayısının ivedi bir şekilde artırılması gerekmektedir.

İdari Kadro Türü	Dolu	Boş	Doluluk Oranı	Toplam
Genel İdari Hizmetler	144	207	% 41	351
Sağlık Hizmetleri Sınıfı	1	16	%5	17
Teknik Hizmetleri Sınıfı	36	48	% 31	84
Avukatlık Hizmetleri Sınıfı	-	4	-	4
Yardımcı Hizmetler Sınıfı	2	32	% 5,8	34
Toplam	183	307	% 37,3	490

E.3. Öğrenci Sayıları

Öğrenci sayılarının yüksek olması ve bu sayının her geçen yıl artması üniversitelerin büyüme hızını gösteren en önemli göstergelerden birisidir. SUBÜ'nün 2020 Haziran itibariyle toplam öğrenci sayısı

Unvan	Kadroların Doluluk Oranına Göre			
	Dolu	Boş	Doluluk Oranı	Toplam
Profesör	46	14	%70	60
Doçent	46	17	%73	63
Doktor Öğretim Üyesi	133	62	%67	195
Öğretim Görevlisi	260	64	%80	324
Araştırma Görevlisi	56	56	%50	112
Toplam	541	213	%71	754

23.188'tir. Bu öğrencilerin 16.135'ü I. öğretimde, 7.053'i II. öğretimde öğrenim görmektedir. Tablo 10'da öğrenci sayıları gösterilmektedir.

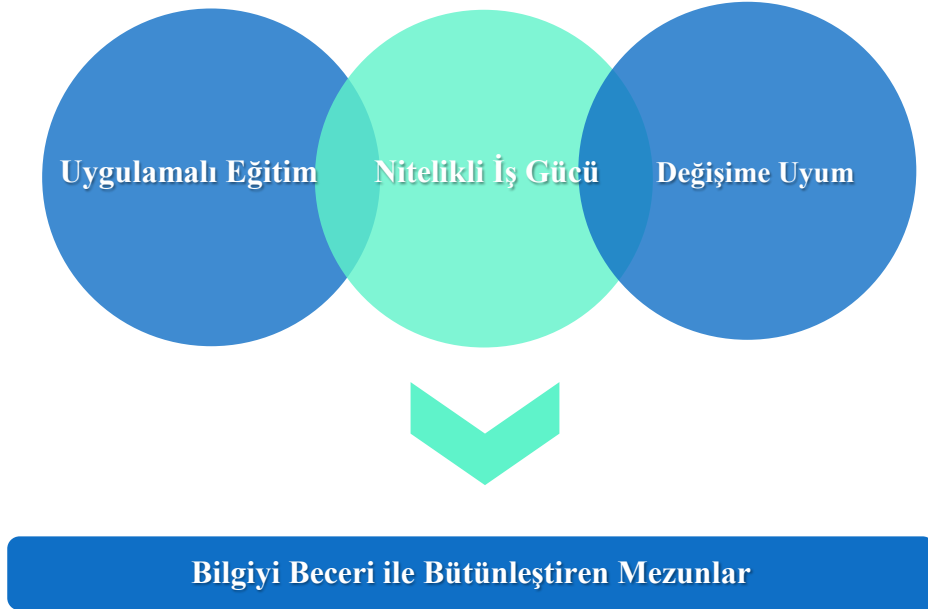
Tablo 10: Öğrenci Sayıları

Birim	Bölüm		Program	
	2019	2020	2019	2020
Lisansüstü Eğitim Enstitüsü	18	21	35	41
Ziraat Fakültesi	3	1	-	1
Teknoloji Fakültesi	8	6	-	19
Turizm Fakültesi	4	4	-	5
Spor Bilimleri Fakültesi	4	4	-	4
Uygulamalı Bilimler Fakültesi	3	2	-	2
Yabancı Diller Yüksekokulu	2		-	
Akyazı Sağlık Hizmetleri Meslek Yüksekokulu	9	3	8	5
Arifiye Meslek Yüksekokulu	6	5	8	6
Ferizli Meslek Yüksekokulu	5	4	6	6
Geyve Meslek Yüksekokulu	11	7	12	10
Hendek Meslek Yüksekokulu	9	9	9	10
Karasu Meslek Yüksekokulu	6	4	7	6
Kaynarca Seyfettin Selim Meslek Yüksekokulu	4	3	5	4
Kocaali Denizcilik Meslek Yüksekokulu		2		3
Pamukova Meslek Yüksekokulu	9	6	9	8
Sakarya Meslek Yüksekokulu	15	12	18	29
Sapanca Meslek Yüksekokulu	8	5	7	9
Sapanca Turizm Meslek Yüksekokulu	2	2	4	4
TOPLAM	131	103	128	175

F. DİĞER HUSUSLAR

SUBÜ belirlemiş olduğu misyon, vizyon, temel değerler çerçevesinde şehrin, bölgenin, ülkenin gelişme ve kalkınmasını takip ederek eğitim-öğretim, araştırma-geliştirme ve toplumsal katkı/hizmet faaliyetlerini gerçekleştirmek üzere stratejilerini belirlemiştir. Oluşumunun, uygulamalı bilimler temeli ile belirlenmesi ve “+1 Uygulamalı Eğitim Modeli”, çözüm odaklı Ar-Ge ve tezler ile örnek olması göz önünde bulundurularak farklılaşma stratejilerini geliştirmiştir. Farklılaşma stratejisini uygulamalı eğitim, nitelikli iş gücü ve değişime uyum unsurlarıyla bütünleştirerek oluşturmuştur.

Şekil 2’de üniversitemizin farklılaştırma stratejisini oluşturan unsurlar görülmektedir. Üniversitemiz uygulamalı eğitim, nitelikli iş gücü ve değişime uyum nitelikleriyle ön plana çıkmaktadır.



Şekil 2: Farklılaştırma Stratejisini Oluşturan Unsurlar

II. PERFORMANS BİLGİLERİ

A. TEMEL POLİTİKA VE ÖNCELİKLER

A.1. Politikalar

Üniversitemizdeki çalışmalarda uyulması gereken politikalar “eğitim–öğretim politikası, araştırma–geliştirme politikası, topluma hizmet politikası, yönetim politikası ve kalite politikası” başlıkları altında toplanmıştır.

A.1.1. Eğitim Öğretim Politikası

SUBÜ, geliştirdiği uygulamalı eğitim modeli ile Türkiye’de rol model bir Üniversite olup, misyonunda evrensel nitelikte bilim, teknoloji ve hizmet üretmeyi hedeflemektedir.

Paydaş beklentileri doğrultusunda şekillendirilen, aynı zamanda Yükseköğretim Kurulu’nun başlatmış olduğu “Yükseköğretimde Dijital Dönüşüm Projesi” kapsamında desteklenen ve sürekli güncellenen eğitim–öğretim programları yine paydaşlarının desteği ile uygulama imkânına kavuşmaktadır.

SUBÜ’nün eğitim öğretim politikası; “Evrensel ölçütlere bağlı eğitim–öğretim hizmetlerinde sürdürülebilirliğin sağlanmasıdır”.

A.1.2. Araştırma Geliştirme Politikası

SUBÜ; akademik personeli, lisans, yüksek lisans ve doktora öğrencileri, misafir ve doktora sonrası araştırmacıları ile araştırma geliştirme faaliyetlerinde bulunarak bilime katkı sağlamaktadır.

SUBÜ’nün araştırma geliştirme politikası, “sektör ile işbirliği içerisinde iş dünyasının sorunlarına çözüm üreterek, ulusal ve uluslararası ölçekte bilimsel çalışmalar gerçekleştirmektedir”.

A.1.3. Topluma Hizmet Politikası

SUBÜ, çağın ve toplumun gerektirdiği nitelikte bilgi ve beceriye dayalı insan gücü yetiştirmeyi aynı zamanda gerçekleştirdiği çözüm odaklı Ar-Ge hizmetleriyle topluma değer katmayı hedefleyen bir üniversitedir.

SUBÜ’nün topluma hizmet politikası; “sosyal, kültürel ve ekonomik yönlerden topluma değer katan çalışmalar gerçekleştirmek, tüm paydaşları ile birlikte bütün süreç ve faaliyetlerinin topluma faydalı olmasına özen göstermek, paydaşlarını sosyal sorumluluk faaliyetlerine özendirme ve gerçekleştirdiği faaliyetlerinde çevre ile ilgili yasa ve yönetmeliklere uygun bir şekilde hareket etmektir”.

A.1.4. Yönetim Politikası

SUBÜ; misyonu, vizyonu, temel değerleri ve stratejik hedefleriyle ilişkili olarak, katılımcı yönetim anlayışı ile paydaşlarının ve toplumun beklentilerini karşılamaya çalışmaktadır. SUBÜ, öğrenci ve süreç merkezli bir sistem kurarak tüm faaliyetlerini çevre, bilgi güvenliği, öğrenci ve paydaş memnuniyeti yönetim sistemleri ile birlikte bir bütün olarak yönetmeyi hedeflemekte olup, çağın ve toplumun gerektirdiği nitelikte insan gücünü yetiştirerek, bilgiye, beceriye dayalı işgücü ortamına uygun bakış açısını yansıtan, tüm çalışanların ekip ve takım çalışması ile paylaşımını ve katılımını destekleyen kurum kültürünü oluşturma çabasıdadır.

SUBÜ'de çalışanların gelişimleri takip edilerek performans değerlendirme, terfi, yetkilendirme ve kişisel takdir-tanıma uygulamaları ile kurum kültürünün güçlenmesi sağlanmaktadır.

SUBÜ'nün yönetim politikası; "şeffaf ve hesap verebilir bir yönetim anlayışında, kararlarını paydaşlarının etkin katılımı ile hassas, eleştirel düşünebilen ve etik değerlere bağlı bir şekilde vermektir".

A.1.5. Kalite Politikası

SUBÜ, toplam kalite yönetimi anlayışına sahip, öğrenmeyi ve dijital dönüşümü ön planda tutan bir üniversitedir.

SUBÜ'nün kalite politikası; "Toplam kalite yönetimi yaklaşımıyla paydaşlarının memnuniyetini gözeten ve tüm süreçlerini sürekli iyileştiren bir kurum olmaktır".

A.1.6 İnsan Kaynakları Politikası

Üniversitemiz misyonu, vizyonu, değerleri ve stratejik hedefleriyle ilişkili olarak yetkin insan gücünü kurumumuza kazandırmayı ve ulusal ve uluslararası alanda çalışmak için tercih edilen bir üniversite olmayı hedeflemektedir.

SUBÜ'nün insan kaynakları politikası; "Çağın ve toplumun gerektirdiği nitelikte insan gücünü yetiştirerek, bilgiye, beceriye dayalı işgücü ortamına uygun bakış açısını yansıtan, tüm çalışanların ekip çalışması ile katılımını destekleyen, çalışanların gelişmelerini takip ederek performans değerlendirme, terfi, yetkilendirme, kişisel takdir-tanıma uygulamalarını hayata geçiren, eğitim-araştırmanın yanı sıra toplumsal duyarlıklar konusunda hassas, eleştirel, etik değerlere bağlı insan kaynağı istihdamına önem veren bir üniversite olmaktır".

B. AMAÇ VE HEDEFLER

SUBÜ'nün 2020-2024 yıllarını kapsayan Stratejik Planı; 5 stratejik amaç, 8 stratejik hedeften oluşmaktadır.

❖ **Amaç 1- Eğitim-öğretim süreçlerinde etkin, verimli ve sürdürülebilir başarı sağlamak.**

Hedef 1.1. *Ön lisans, lisans ve lisansüstü eğitimde tercih edilen bir üniversite olmak.*

Hedef 1.2. *Programları ulusal ve uluslararası yeterlikler çerçevesinde ve paydaş beklentilerini dikkate alarak güncellemek.*

Hedef 1.3. *Bilgiyi beceri ile bütünleştiren bir üniversite olarak sektörün ihtiyaçları doğrultusunda +1 Uygulamalı Eğitim Modelini sürekli iyileştirmek.*

❖ **Amaç 2- Bölgesel, ulusal ve uluslararası ihtiyaçlar doğrultusunda araştırmalar yapıp, teknoloji geliştirerek nitelikli ve ticarileşebilir Ar-Ge çalışmaları yapmak.**

Hedef 2.1. *Paydaş ihtiyaçlarını dikkate alarak Ar-Ge çalışmalarını arttırmak.*

Hedef 2.2. *Ar-Ge çalışmalarına yönelik üniversite laboratuvar alt yapısını kurmak ve güçlendirmek.*

❖ **Amaç 3- Topluma değer katan ve değer üreten toplumsal sorunların çözüm merkezi olmak.**

Hedef 3.1. *Kurumsal olarak düzenlenen Yaşam boyu öğrenim faaliyetlerini ve toplumsal faaliyet sayısını arttırmak.*

❖ **Amaç 4- İdari destek süreçlerinin etkinliğini ve verimliliğini arttırmak.**

Hedef 4.1. *İdari destek süreçlerinde operasyonel çevikliği artırarak hizmet kalitesini sürekli iyileştirmek.*

❖ **Amaç 5- Katılımcı, şeffaf ve değişime açık bir yönetim anlayışıyla kurumsal kültürü geliştirmek.**

Hedef 5.1. *Kurumsal amaç ve hedeflerin gerçekleşmesi için marka imajını güçlendirmek ve bilinirliği arttırmak.*

ALT PROGRAM HEDEFLERİ VE STRATEJİK PLAN İLİŞKİSİ**Kurum: SAKARYA UYGULAMALI BİLİMLER ÜNİVERSİTESİ****Yıl: 2021**

PROGRAM ADI	ALT PROGRAM ADI	ALT PROGRAM HEDEFLERİ	İLİŞKİLİ OLDUĞU STRATEJİK AMAÇ
ARAŞTIRMA, GELİŞTİRME VE YENİLİK	ARAŞTIRMA ALTYAPILARI	Ülkemizin bilgi birikiminin artırılmasına ve teknolojik gelişimine katkıda bulunmak üzere yükseköğretim kurumlarında araştırma altyapılarının kurulması ve kapasitelerinin güçlendirilmesi	Bölgesel, ulusal ve uluslararası ihtiyaçlar doğrultusunda araştırmalar yapıp, teknoloji geliştirerek nitelikli ve ticarileşebilir Ar-Ge çalışmaları yapmak.
	YÜKSEKÖĞRETİMDE BİLİMSEL ARAŞTIRMA VE GELİŞTİRME	Yükseköğretim kurumlarında inovasyon amaçlı bilimsel çalışmaların artırılması	Bölgesel, ulusal ve uluslararası ihtiyaçlar doğrultusunda araştırmalar yapıp, teknoloji geliştirerek nitelikli ve ticarileşebilir Ar-Ge çalışmaları yapmak.
HAYAT BOYU ÖĞRENME	YÜKSEKÖĞRETİM KURUMLARI SÜREKLİ EĞİTİM FAALİYETLERİ	Toplumun tüm kesimlerine ihtiyaç duyduğu alanlarda eğitimler verilmesi, kamu kurum ve kuruluşları, özel sektör ve uluslararası kuruluşlarla işbirliğinin gelişmesine katkıda bulunulması	Topluma değer katan ve değer üreten toplumsal sorunların çözüm merkezi olmak.
TEDAVİ EDİCİ SAĞLIK	TEDAVİ HİZMETLERİ	Tedavi edici sağlık hizmetinin erişilebilir ve etkili olarak sunulmasının sağlanması	
YÜKSEKÖĞRETİM	ÖĞRETİM ELEMANLARINA SAĞLANAN BURS VE DESTEKLER	Alanında yetkin, araştırmacı, bilgi üreten ve aktaran akademisyenler yetiştirilmesi	Eğitim-Öğretim süreçlerinde etkin, verimli ve sürdürülebilir başarı sağlamak.
	ÖN LİSANS EĞİTİMİ, LİSANS EĞİTİMİ VE LİSANSÜSTÜ EĞİTİM	Mesleki yeterlilik sahibi ve gelişime açık mezunlar yetiştirilmesi	Eğitim-Öğretim süreçlerinde etkin, verimli ve sürdürülebilir başarı sağlamak.
	YÜKSEKÖĞRETİMDE ÖĞRENCİ YAŞAMI	Yükseköğretim öğrencilerine sunulan beslenme ve barınma hizmetlerinin kalitesinin artırılması; öğrencilerin kişisel ve sosyal gelişimi desteklenerek yaşam kalitesinin yükseltilmesi	İdari destek süreçlerinin etkinliğini ve verimliliğini arttırmak.

C. İDARE PERFORMANS BİLGİSİ

SAKARYA UYGULAMALI BİLİMLER ÜNİVERSİTESİ PERFORMANS BİLGİSİ

Bütçe Yılı: 2021
Program Adı: ARAŞTIRMA, GELİŞTİRME VE YENİLİK

Alt Program Adı: YÜKSEKÖĞRETİMDE BİLİMSEL ARAŞTIRMA VE GELİŞTİRME
Gereke ve Açıklamalar

Ar-Ge çalışmalarını arttırmak

Alt Program Hedefi:

Yükseköğretim kurumlarında inovasyon amaçlı bilimsel çalışmaların artırılması

Performans Göstergeleri

Performans Göstergesi	Ölçü Birimi	2019	2020 Planlanan	2020 YS Gerç. Tahmini	2021 Hedef	2022 Tahmin	2023 Tahmin
1- Ar-ge'ye harcanan bütçenin toplam bütçeye oranı	Oran	0,03	0,03	0,07	0,07	0	0

Göstergeye İlişkin Açıklama:**Hesaplama Yöntemi:**

BAP harcama biriminin harcamasının ilgili yılın bütçesine oranı hesaplanmıştır

Verinin Kaynağı:

BAP Koordinatörlüğü

Sorumlu İdare:

Performans Göstergesi	Ölçü Birimi	2019	2020 Planlanan	2020 YS Gerç. Tahmini	2021 Hedef	2022 Tahmin	2023 Tahmin
2- Ar-ge sonucu ortaya çıkan ürünlere ilişkin alınan patent sayısı	Sayı	1	2	1	1	2	2

Göstergeye İlişkin Açıklama:

Bilimsel çalışmalarına artırılmasına yönelik akademik faaliyetlerimiz devam etmektedir. veriler tümleşik olarak girilmiştir.

Hesaplama Yöntemi:

Stratejik Plan çalışmaları kapsamında KYBS sistemi ve üniversite izleme kriterlerinden alınmıştır.

Verinin Kaynağı:**Sorumlu İdare:**

Performans Göstergesi	Ölçü Birimi	2019	2020 Planlanan	2020 YS Gerç. Tahmini	2021 Hedef	2022 Tahmin	2023 Tahmin
3- Ar-ge sonucu ticarileştirilen ürün sayısı	Sayı	0	0	0	0	0	1

Göstergeye İlişkin Açıklama:

ar-ge ye yönelik çalışmalar devam etmektedir

Hesaplama Yöntemi:

-

Verinin Kaynağı:

Bilimsel Araştırma Projeleri Koordinatörlüğü

Sorumlu İdare:

Performans Göstergesi	Ölçü Birimi	2019	2020 Planlanan	2020 YS Gerç. Tahmini	2021 Hedef	2022 Tahmin	2023 Tahmin
4- Araştırma merkezleri gelir miktarı	TL	0	0	9.645.033	9.000.000	13.000.000	14.000.000

Göstergeye İlişkin Açıklama:

Üniversitemize bağlı araştırma merkezleri yeni kurulduğundan veriler döner sermaye tarafından tahmini olarak arttırılmıştır

Hesaplama Yöntemi:

İlgili müdürlükten alınmıştır

Verinin Kaynağı:

Döner Sermaye İşletmesi Müdürlüğü

Sorumlu İdare:

Performans Göstergesi	Ölçü Birimi	2019	2020 Planlanan	2020 YS Gerç. Tahmini	2021 Hedef	2022 Tahmin	2023 Tahmin
5- Araştırma merkezlerinin sanayi ile yaptığı proje sayısı	Sayı	1	5	9	2	2	2

Göstergeye İlişkin Açıklama:

Üniversite sanayi iş birliği kapsamında bilimsel araştırma, eğitim öğretim, mühendislik uygulama alanlarında ortak çalışmalar ve projeler yapılması hedeflenmektedir

Hesaplama Yöntemi:

İlgili birimden alınmıştır

Verinin Kaynağı:

TTO ofisi

Sorumlu İdare:

Performans Göstergesi	Ölçü Birimi	2019	2020 Planlanan	2020 YS Gerç. Tahmini	2021 Hedef	2022 Tahmin	2023 Tahmin
6- BAP kapsamında desteklenen araştırma projeleri sayısı	Sayı	0	100	73	80	125	150

Göstergeye İlişkin Açıklama: "Bilimsel Araştırma Projeleri Koordinatörlüğü" aracılığıyla kaynaklar hem araştırma ve geliştirme projelerini hem de bilimsel yayınların sayısı ve niteliğini arttırmak için kullanılması öngörülmektedir.
Hesaplama Yöntemi: İlgili birimden alınmıştır
Verinin Kaynağı: Bilimsel Araştırma Projeleri Koordinatörlüğü
Sorumlu İdare:

Performans Göstergesi	Ölçü Birimi	2019	2020 Planlanan	2020 YS Gerç. Tahmini	2021 Hedef	2022 Tahmin	2023 Tahmin
7- Öğretim elemanı başına düşen ar-ge proje sayısı	Sayı	0,22	0,21	0,17	0,22	0,26	0,3

Göstergeye İlişkin Açıklama: Ar-Ge için ayrılan bütçenin yetersiz olması sebebiyle oran düşük kalmıştır.
Hesaplama Yöntemi: Toplam proje sayısının öğretim elemanı sayısına oranı alınmıştır
Verinin Kaynağı: BAP Koordinatörlüğü ve İzleme Değerlendirme raporundan alınmıştır.
Sorumlu İdare:

Performans Göstergesi	Ölçü Birimi	2019	2020 Planlanan	2020 YS Gerç. Tahmini	2021 Hedef	2022 Tahmin	2023 Tahmin
8- Patent, faydalı model ve endüstriyel tasarım başvuru sayısı	Sayı	2	10	12	10	11	12

Göstergeye İlişkin Açıklama: Patent/faydalı model ile ilgili çalışmalar devam etmektedir
Hesaplama Yöntemi: Veriler tümleşik olarak girilmiştir
Verinin Kaynağı: Stratejik Plan çalışmaları kapsamında KYBS sistemi ve üniversite izleme kriterlerinden alınmıştır.
Sorumlu İdare:

Performans Göstergesi	Ölçü Birimi	2019	2020 Planlanan	2020 YS Gerç. Tahmini	2021 Hedef	2022 Tahmin	2023 Tahmin
9- Ulusal ve uluslararası kuruluşlar tarafından desteklenen ar-ge projesi sayısı	Sayı	87	20	22	20	20	20

Göstergeye İlişkin Açıklama: Ulusal ve Uluslararası kuruluşlar tarafından desteklenmek üzere proje sayılarında artış beklenmektedir.
Hesaplama Yöntemi: İlgili birimden alınmıştır
Verinin Kaynağı: Proje ödemeleri servisinden alınmıştır.
Sorumlu İdare:

Performans Göstergesi	Ölçü Birimi	2019	2020 Planlanan	2020 YS Gerç. Tahmini	2021 Hedef	2022 Tahmin	2023 Tahmin
10- Uluslararası endekslerde yer alan bilimsel yayın sayısı	Sayı	193	143	141	145	150	150

Göstergeye İlişkin Açıklama: Bilimsel yayınların artırılması için teşvik edici yöntemler belirlenerek destek verilmesi sağlanacaktır
Hesaplama Yöntemi: veriler tümleşik olarak girilmiştir.
Verinin Kaynağı: Stratejik Plan çalışmaları kapsamında KYBS sistemi ve üniversite izleme kriterlerinden alınmıştır.
Sorumlu İdare:

Alt Program Kapsamında Yürütülecek Faaliyet Maliyetleri

Faaliyetler	2020 Bütçe	2020 Harcama Haziran	2021 Bütçe	2022 Tahmin	2023 Tahmin
Yükseköğretim Kurumlarının Bilimsel Araştırma Projeleri	89.000	89.000	98.000	104.000	110.000
Bütçe İçi	89.000	89.000	98.000	104.000	110.000
Bütçe Dışı	0	0	0	0	0
T O P L A M	89.000	89.000	98.000	104.000	110.000
Bütçe İçi	89.000	89.000	98.000	104.000	110.000
Bütçe Dışı	0	0	0	0	0

Faaliyetlere İlişkin Açıklamalar:

Yükseköğretim Kurumları Temel Araştırma Hizmetleri

Yükseköğretim Kurumlarının Bilimsel Araştırma Projeleri

Öğretim üyeleri ve doktora, tıpta uzmanlık, ya da sanatta yeterlik eğitimini tamamlamış araştırmacılar tarafından yönetilen bilimsel araştırma proje tekliflerinin değerlendirilmesi, kabulü, desteklenmesi, bunlara ilişkin hizmetlerin yürütülmesi, izlenmesi, sonuçlarının değerlendirilmesi ve kamuoyuna duyurulması

Alt Program Adı: ARAŞTIRMA ALTYAPILARI
Gerekçe ve Açıklamalar

Ar-Ge çalışmalarına yönelik üniversite laboratuvar alt yapısını kurmak ve güçlendirmek.

Alt Program Hedefi:

Ülkemizin bilgi birikiminin artırılmasına ve teknolojik gelişimine katkıda bulunmak üzere yükseköğretim kurumlarında araştırma altyapılarının kurulması ve kapasitelerinin güçlendirilmesi

Performans Göstergeleri

Performans Göstergesi	Ölçü Birimi	2019	2020 Planlanan	2020 YS Gerç. Tahmini	2021 Hedef	2022 Tahmin	2023 Tahmin
1- Araştırma altyapısı projesi tamamlanma oranı	Oran	0	0	0	0	0	0

Göstergeye İlişkin Açıklama:

Hesaplama Yöntemi:

Verinin Kaynağı:

Sorumlu İdare:

Alt Program Kapsamında Yürütülecek Faaliyet Maliyetleri

Faaliyetler	2020 Bütçe	2020 Harcama Haziran	2021 Bütçe	2022 Tahmin	2023 Tahmin
T O P L A M	0	0	0	0	0
Bütçe İçi	0	0	0	0	0
Bütçe Dışı	0	0	0	0	0

Faaliyetlere İlişkin Açıklamalar:

Yükseköğretim Kurumları Araştırma Altyapısı Kurulması ve Geliştirilmesi

Program Adı: HAYAT BOYU ÖĞRENME

Alt Program Adı: YÜKSEKÖĞRETİM KURUMLARI SÜREKLİ EĞİTİM FAALİYETLERİ
Gerekçe ve Açıklamalar

Kurumsal olarak düzenlenen yaşam boyu öğrenim faaliyetlerini ve toplumsal faaliyet sayısını arttırmak.

Alt Program Hedefi:

Toplumun tüm kesimlerine ihtiyaç duyduğu alanlarda eğitimler verilmesi, kamu kurum ve kuruluşları, özel sektör ve uluslararası kuruluşlarla işbirliğinin gelişmesine katkıda bulunulması

Performans Göstergeleri

Performans Göstergesi	Ölçü Birimi	2019	2020 Planlanan	2020 YS Gerç. Tahmini	2021 Hedef	2022 Tahmin	2023 Tahmin
1- Dezavantajlı gruplara yönelik sosyal entegrasyon ve kapsayıcılığa ilişkin yapılan faaliyet sayısı	Sayı	4	6	0	8	8	8

Göstergeye İlişkin Açıklama:

Ders materyalleri, tanıtım, bilgilendirme ve rehberlik araçları dezavantajlı öğrencilerin kullanabileceği hale getirilecek ve dezavantajlı bireylere yönelik eğitimler, ürünler ve/veya projeler gerçekleştirilecektir.

Hesaplama Yöntemi:

Verinin Kaynağı:

Sorumlu İdare:

Üniversite izleme kriterlerinden alınmıştır.

Performans Göstergesi	Ölçü Birimi	2019	2020 Planlanan	2020 YS Gerç. Tahmini	2021 Hedef	2022 Tahmin	2023 Tahmin
2- Eğitim programlarına başvuran kişi sayısı	Sayı	400	3.000	1.747	2.096	2.515	3.018

Göstergeye İlişkin Açıklama:

Hayat boyu öğrenme kapsamında açık öğrenme ortamları oluşturulacak ve Hayat boyu öğrenme özendirilecektir.

Hesaplama Yöntemi:

Verinin Kaynağı:

Sorumlu İdare:

SAYEM

Performans Göstergesi	Ölçü Birimi	2019	2020 Planlanan	2020 YS Gerç. Tahmini	2021 Hedef	2022 Tahmin	2023 Tahmin
3- Mezunlara yönelik gerçekleştirilen faaliyet sayısı	Sayı	1	0	0	0	0	0

Göstergeye İlişkin Açıklama: Mezun bilgi sistemi kurulması ve mezun öğrencilerle iletişimi arttırmaya yönelik faaliyetler düzenlenecektir.
Hesaplama Yöntemi: -
Verinin Kaynağı: Öğrenci İşleri Daire Başkanlığı
Sorumlu İdare:

Performans Göstergesi	Ölçü Birimi	2019	2020 Planlanan	2020 YS Gerç. Tahmini	2021 Hedef	2022 Tahmin	2023 Tahmin
4- Sürekli Eğitim Merkezi (SEM) ve Dil Merkezi (DİLMER) tarafından mesleki eğitime yönelik verilen sertifika sayısı	Sayı	1	2.500	1.050	1.260	1.512	1.814

Göstergeye İlişkin Açıklama: Araştırma merkezlerimiz 2019 yılında kurulmuş olup sertifika verilecek eğitim programları sayısı üzerinden hedef değer girişleri yapılmıştır
Hesaplama Yöntemi: -
Verinin Kaynağı: SAYEM, SADEM
Sorumlu İdare:

Performans Göstergesi	Ölçü Birimi	2019	2020 Planlanan	2020 YS Gerç. Tahmini	2021 Hedef	2022 Tahmin	2023 Tahmin
5- Tamamlanan sosyal sorumluluk projeleri sayısı	Sayı	24	102	89	111	139	173

Göstergeye İlişkin Açıklama: Kurumsal sosyal sorumluluk projeleri için iş birlikleri kurulacaktır.
Hesaplama Yöntemi: veriler tümleşik olarak girilmiştir.
Verinin Kaynağı: Stratejik Plan çalışmaları kapsamında KYBS sistemi ve üniversite izleme kriterlerinden alınmıştır.
Sorumlu İdare:

Performans Göstergesi	Ölçü Birimi	2019	2020 Planlanan	2020 YS Gerç. Tahmini	2021 Hedef	2022 Tahmin	2023 Tahmin
6- Üniversitenin çevrecilik alanlarında aldığı ödül sayısı	Sayı	0	0	0	0	0	0

Göstergeye İlişkin Açıklama:
Hesaplama Yöntemi:
Verinin Kaynağı:
Sorumlu İdare:

Alt Program Kapsamında Yürütülecek Faaliyet Maliyetleri

Faaliyetler	2020 Bütçe	2020 Harcama Haziran	2021 Bütçe	2022 Tahmin	2023 Tahmin
T O P L A M	0	0	0	0	0
Bütçe İçi	0	0	0	0	0
Bütçe Dışı	0	0	0	0	0

Faaliyetlere İlişkin Açıklamalar:

Toplum Hizmetine Sunulan Eğitim Programları, Kurs ve Seminerler

Bölgenin ihtiyaçları doğrultusunda topluma hizmete yönelik eğitim programları geliştirilerek bilimsel farkındalığın artırılması

Yükseköğretim Kurumları Sosyal Sorumluluk Projeleri

Toplumsal fayda temelli etkinlik ve projeler geliştirmek.

Bütçe Yılı: 2021
Program Adı: YÜKSEKÖĞRETİM

Alt Program Adı: ÖN LİSANS EĞİTİMİ, LİSANS EĞİTİMİ VE LİSANSÜSTÜ EĞİTİM
Gerekçe ve Açıklamalar

Üniversitemiz istihdam ve kariyer odaklı bir eğitim önceliği ile çağın gerekliliklerine ve iş dünyasının insan kaynakları ihtiyaçlarını karşılamaya yönelik olarak, bilgi ve uygulama becerisine sahip nitelikli insan yetiştirmek.

Alt Program Hedefi:

Mesleki yeterlilik sahibi ve gelişime açık mezunlar yetiştirilmesi

Performans Göstergeleri

Performans Göstergesi	Ölçü Birimi	2019	2020 Planlanan	2020 YS Gerç. Tahmini	2021 Hedef	2022 Tahmin	2023 Tahmin
1- Doktora eğitimini tamamlayanların sayısı	Sayı	12	30	62	22	25	30

Göstergeye İlişkin Açıklama:

Hesaplama Yöntemi:

İlgili daire başkanlığından alınmıştır

Verinin Kaynağı:

Öğrenci İşleri Daire Başkanlığı

Sorumlu İdare:

Performans Göstergesi	Ölçü Birimi	2019	2020 Planlanan	2020 YS Gerç. Tahmini	2021 Hedef	2022 Tahmin	2023 Tahmin
2- Eğitim bilimleri kontenjan doluluk oranı	Oran	95	0	0	0	0	0

Göstergeye İlişkin Açıklama:

Hesaplama Yöntemi:

Verinin Kaynağı:

Sorumlu İdare:

Performans Göstergesi	Ölçü Birimi	2019	2020 Planlanan	2020 YS Gerç. Tahmini	2021 Hedef	2022 Tahmin	2023 Tahmin
3- Eğitimin program süresinde bitirilme oranı	Oran	1	50	55	55	60	60

Göstergeye İlişkin Açıklama:

Hesaplama Yöntemi:

Verinin Kaynağı:

Sorumlu İdare:

Azami süre zorunluluğu getirildiği için zamanında mezuniyet oranının artacağı öngörülmektedir
Eğitim süresi dolan öğrencilerin mezun öğrencilere oranı hesaplanmıştır
Öğrenci İşleri Daire Başkanlığı

Performans Göstergesi	Ölçü Birimi	2019	2020 Planlanan	2020 YS Gerç. Tahmini	2021 Hedef	2022 Tahmin	2023 Tahmin
4- Fen bilimleri kontenjan doluluk oranı	Oran	95	95	90	90	90	90

Göstergeye İlişkin Açıklama:

Hesaplama Yöntemi:

Verinin Kaynağı:

Sorumlu İdare:

Fen bilimlerine kayıt yaptıran öğrenci sayısının kontenjan sayısına oranı hesaplanmıştır.
Öğrenci İşleri Daire Başkanlığı

Performans Göstergesi	Ölçü Birimi	2019	2020 Planlanan	2020 YS Gerç. Tahmini	2021 Hedef	2022 Tahmin	2023 Tahmin
5- Kütüphanede bulunan basılı ve elektronik kaynak sayısı	Sayı	0	0	0	0	0	0

Göstergeye İlişkin Açıklama:

Hesaplama Yöntemi:

Verinin Kaynağı:

Sorumlu İdare:

Performans Göstergesi	Ölçü Birimi	2019	2020 Planlanan	2020 YS Gerç. Tahmini	2021 Hedef	2022 Tahmin	2023 Tahmin
6- Kütüphanede bulunan öğrenci başına düşen basılı ve elektronik kaynak sayısı	Sayı	0	0	0	0	0	0

Göstergeye İlişkin Açıklama:

Hesaplama Yöntemi:

Verinin Kaynağı:

Sorumlu İdare:

Performans Göstergesi	Ölçü Birimi	2019	2020 Planlanan	2020 YS Gerç. Tahmini	2021 Hedef	2022 Tahmin	2023 Tahmin
7- Kütüphaneden yararlanan kişi sayısı	Sayı	0	0	0	0	0	0

Göstergeye İlişkin Açıklama:**Hesaplama Yöntemi:****Verinin Kaynağı:****Sorumlu İdare:**

Performans Göstergesi	Ölçü Birimi	2019	2020 Planlanan	2020 YS Gerç. Tahmini	2021 Hedef	2022 Tahmin	2023 Tahmin
8- Lisansüstü öğrencilerin toplam öğrenciler içindeki payı	Oran	1	4,4	5,56	6	8	10

Göstergeye İlişkin Açıklama:**Hesaplama Yöntemi:****Verinin Kaynağı:****Sorumlu İdare:**

Toplam öğrenci sayısını lisansüstü öğrenci sayısına oranlayarak bulunmuştur
Öğrenci İşleri Dairesi Başkanlığı, Lisansüstü Eğitim Enstitüsü

Performans Göstergesi	Ölçü Birimi	2019	2020 Planlanan	2020 YS Gerç. Tahmini	2021 Hedef	2022 Tahmin	2023 Tahmin
9- Öğrenci başına düşen eğitim alanı	Metrekare	1,08	1,13	1,09	2	2,1	2,3

Göstergeye İlişkin Açıklama:

Kendimize ait kampüs alanı bulunmadığından 2020-2021-2022 yılları için hedef tahminimizdeki artış oranları minimum düzeyde tutulmuştur.

Hesaplama Yöntemi:**Verinin Kaynağı:****Sorumlu İdare:**

Öğrenci sayısının eğitim alanına oranı alınmıştır
Yapı İşleri Dairesi Başkanlığı, Öğrenci İşleri Dairesi Başkanlığı

Performans Göstergesi	Ölçü Birimi	2019	2020 Planlanan	2020 YS Gerç. Tahmini	2021 Hedef	2022 Tahmin	2023 Tahmin
10- Öğrenci başına düşen kapalı alan	Metrekare	0,28	0,31	4,03	4	4,1	4,3

Göstergeye İlişkin Açıklama:

Kendimize ait kampüs alanı bulunmamakta olup 2020 yılı içerisinde Sağlık Bilimleri Fakültesi, Kocaeli Denizcilik Meslek Yüksekokulu, Ziraat Fakültesi, SADEM yeni açıldığından kapalı alan metrekaremizde artış olmuştur

Hesaplama Yöntemi:**Verinin Kaynağı:****Sorumlu İdare:**

Öğrenci sayısının kapalı alana oranı hesaplanmıştır
Yapı İşleri Dairesi Başkanlığı, Öğrenci İşleri Dairesi Başkanlığı

Performans Göstergesi	Ölçü Birimi	2019	2020 Planlanan	2020 YS Gerç. Tahmini	2021 Hedef	2022 Tahmin	2023 Tahmin
11- Öğrenci değişim programlarından yararlanan öğrencilerin oranı	Oran	0,01	0,04	0,04	0,1	0,1	0,1

Göstergeye İlişkin Açıklama:**Hesaplama Yöntemi:****Verinin Kaynağı:****Sorumlu İdare:**

Öğrenci değişim programlarına katılan öğrencilerin tüm öğrenci sayısına oranı
Öğrenci İşleri Daire Başkanlığı

Performans Göstergesi	Ölçü Birimi	2019	2020 Planlanan	2020 YS Gerç. Tahmini	2021 Hedef	2022 Tahmin	2023 Tahmin
12- Öğretim üyesi başına düşen öğrenci sayısı	Sayı	54	57	108	56	57	57

Göstergeye İlişkin Açıklama:**Hesaplama Yöntemi:****Verinin Kaynağı:****Sorumlu İdare:**

öğretim üyesi sayısının öğrenci sayısına oranı hesaplanmıştır
Öğrenci İşleri ve Personel Dairesi Başkanlığı

Performans Göstergesi	Ölçü Birimi	-1	2020 Planlanan	2020 YS Gerç. Tahmini	2021 Hedef	2022 Tahmin	2023 Tahmin
13- Sağlık bilimleri kontenjan doluluk oranı	Oran	0	0	100	90	90	90

Göstergeye İlişkin Açıklama:**Hesaplama Yöntemi:****Verinin Kaynağı:****Sorumlu İdare:**

kayıt yaptıran öğrenci sayısına kontenjan sayısı oranlanmıştır
Öğrenci İşleri Daire Başkanlığı

Performans Göstergesi	Ölçü Birimi	2019	2020 Planlanan	2020 YS Gerç. Tahmini	2021 Hedef	2022 Tahmin	2023 Tahmin
14- Sosyal bilimler kontenjan doluluk oranı	Oran	95	90	90	90	90	90

Göstergeye İlişkin Açıklama:**Hesaplama Yöntemi:****Verinin Kaynağı:****Sorumlu İdare:**

kayıt yaptıran öğrenci sayısına kontenjan sayısı oranlanmıştır
Öğrenci İşleri Daire Başkanlığı

Performans Göstergesi	Ölçü Birimi	2019	2020 Planlanan	2020 YS Gerç. Tahmini	2021 Hedef	2022 Tahmin	2023 Tahmin
15- Teknokent veya Teknoloji Transfer Ofisi (TTO) projelerine katılan öğrenci sayısı	Sayı	8	5	21	25	25	25

Göstergeye İlişkin Açıklama:**Hesaplama Yöntemi:**

İlgili birimden alınmıştır

Verinin Kaynağı:

TTO ofisi

Sorumlu İdare:

Performans Göstergesi	Ölçü Birimi	2019	2020 Planlanan	2020 YS Gerç. Tahmini	2021 Hedef	2022 Tahmin	2023 Tahmin
16- Uluslararası kuruluşlarla ortak uygulanan eğitim programı sayısı	Sayı	0	0	0	0	0	0

Göstergeye İlişkin Açıklama:**Hesaplama Yöntemi:****Verinin Kaynağı:****Sorumlu İdare:**

Performans Göstergesi	Ölçü Birimi	2019	2020 Planlanan	2020 YS Gerç. Tahmini	2021 Hedef	2022 Tahmin	2023 Tahmin
17- Yabancı dilde eğitim veren program sayısı	Sayı	1	1	1	1	3	4

Göstergeye İlişkin Açıklama:**Hesaplama Yöntemi:**

İlgili daire başkanlığından alınmıştır

Verinin Kaynağı:

Öğrenci İşleri Daire Başkanlığı

Sorumlu İdare:

Performans Göstergesi	Ölçü Birimi	2019	2020 Planlanan	2020 YS Gerç. Tahmini	2021 Hedef	2022 Tahmin	2023 Tahmin
18- Yabancı uyruklu akademisyen sayısı	Sayı	3	3	3	3	3	3

Göstergeye İlişkin Açıklama:**Hesaplama Yöntemi:**

İlgili Daire Başkanlığından alınmıştır

Verinin Kaynağı:

Personel Daire Başkanlığı

Sorumlu İdare:

Performans Göstergesi	Ölçü Birimi	2019	2020 Planlanan	2020 YS Gerç. Tahmini	2021 Hedef	2022 Tahmin	2023 Tahmin
19- Yabancı uyruklu öğrenci sayısı	Sayı	544	900	1.667	1.400	1.800	2.200

Göstergeye İlişkin Açıklama:**Hesaplama Yöntemi:**

İlgili Daire Başkanlığından alınmıştır

Verinin Kaynağı:

Öğrenci İşleri Daire Başkanlığı

Sorumlu İdare:

Performans Göstergesi	Ölçü Birimi	2019	2020 Planlanan	2020 YS Gerç. Tahmini	2021 Hedef	2022 Tahmin	2023 Tahmin
20- Yan dal ve çift ana dal programından mezun olanların toplam mezun sayısına oranı	Oran	0,1	0,5	0,05	0,1	0,1	0,1

Göstergeye İlişkin Açıklama:**Hesaplama Yöntemi:**

yandal ve çift anadal mezunu öğrencilerin toplam öğrenci sayısına oranı hesaplanmıştır

Verinin Kaynağı:

Öğrenci İşleri Daire Başkanlığı

Sorumlu İdare:

Performans Göstergesi	Ölçü Birimi	-1	2020 Planlanan	2020 YS Gerç. Tahmini	2021 Hedef	2022 Tahmin	2023 Tahmin
21- Yükseköğretim kurumlarında öğretim elemanı ve öğrenci değişim programlarına katılanların sayısı	Sayı	0	0	0	0	0	0

Göstergeye İlişkin Açıklama:**Hesaplama Yöntemi:****Verinin Kaynağı:****Sorumlu İdare:****Alt Program Kapsamında Yürütülecek Faaliyet Maliyetleri**

Faaliyetler	2020 Bütçe	2020 Harcama Haziran	2021 Bütçe	2022 Tahmin	2023 Tahmin
Doktora Öğrencilerine Yönelik Burs Hizmetleri	0	33.100	0	0	0

Bütçe İçi	0	33.100	0	0	0
Bütçe Dışı	0	0	0	0	0
Fen ve Mühendislik Bilimleri Öğrencilerinin Uygulamalı Eğitimi	0	444.852	0	0	0
Bütçe İçi	0	444.852	0	0	0
Bütçe Dışı	0	0	0	0	0
Yabancı Uyruklu Öğrenci Programı Kapsamında Yürütülen Hizmetler	0	17.476	0	0	0
Bütçe İçi	0	17.476	0	0	0
Bütçe Dışı	0	0	0	0	0
Yükseköğretim Kurumları Bilgi ve Kültürel Kaynaklar ile Sportif Altyapının Geliştirilmesi Hizmetleri	425.000	0	1.270.000	1.310.000	1.348.000
Bütçe İçi	425.000	0	1.270.000	1.310.000	1.348.000
Bütçe Dışı	0	0	0	0	0
Yükseköğretim Kurumları Birinci Öğretim	87.006.000	46.395.752	112.735.000	118.473.000	128.420.000
Bütçe İçi	87.006.000	46.395.752	112.735.000	118.473.000	128.420.000
Bütçe Dışı	0	0	0	0	0
Yükseköğretim Kurumları İkinci Öğretim	2.250.000	1.394.552	2.467.000	2.630.000	2.783.000
Bütçe İçi	2.250.000	1.394.552	2.467.000	2.630.000	2.783.000
Bütçe Dışı	0	0	0	0	0
Yükseköğretim Kurumları Tezsiz Yüksek Lisans	67.000	0	74.000	79.000	83.000
Bütçe İçi	67.000	0	74.000	79.000	83.000
Bütçe Dışı	0	0	0	0	0
Yükseköğretim Kurumları Uzaktan Eğitim	133.000	1.753	147.000	157.000	163.000
Bütçe İçi	133.000	1.753	147.000	157.000	163.000
Bütçe Dışı	0	0	0	0	0
Yükseköğretim Kurumları Yaz Okulları	10.000	0	10.000	13.000	13.000
Bütçe İçi	10.000	0	10.000	13.000	13.000
Bütçe Dışı	0	0	0	0	0
T O P L A M	89.891.000	48.287.485	116.703.000	122.662.000	132.810.000
Bütçe İçi	89.891.000	48.287.485	116.703.000	122.662.000	132.810.000
Bütçe Dışı	0	0	0	0	0

Faaliyetlere İlişkin Açıklamalar:**Doktora Öğrencilerine Yönelik Burs Hizmetleri**

Yükseköğretim Kurulu tarafından belirlenen öncelikli alanlarda ülkemizin doktoralı insan kaynağına olan ihtiyacını karşılamak

Doktora ve Tıpta Uzmanlık Eğitimi**Fen ve Mühendislik Bilimleri Öğrencilerinin Uygulamalı Eğitimi**

Lisans düzeyinde fen ve mühendislik bilimleriyle sınırlı olmak üzere, öğrencilerin öğrenimlerinin son yılında bir yarıyılı özel sektör işletmelerinde, teknoparklarda, araştırma altyapılarında, Ar-Ge merkezlerinde ya da sanayi kuruluşlarında uygulamalı eğitimle tamamlanmasının zorunlu olması

Lisans Öğrencilerine Yönelik Burs Hizmetleri

Yükseköğretim Kurulu tarafından ülkenin ekonomik ve sosyal gelişimi ile refahı için önemli olan alanlara öncelik tanınmak suretiyle belirlenen Devlet yükseköğretim kurumlarındaki lisans programlarına ilk üç sırada yerleşen ve kayıt yaptıran öğrencilere verilecek destek bursları

Yabancı Uyruklu Öğrenci Programı Kapsamında Yürütülen Hizmetler**Yükseköğretim Kurumları Bilgi ve Kültürel Kaynaklar ile Sportif Altyapının Geliştirilmesi Hizmetleri**

Bilimsel yayın, dergi, basılı kitap temini ile elektronik ortamda bulunan bilimsel kaynaklara ulaşımın sağlanması

Yükseköğretim Kurumları Birinci Öğretim

Birinci öğretim faaliyetlerinin yürütülmesi için oluşacak giderlerin karşılanması

Yükseköğretim Kurumları İkinci Öğretim

İkinci öğretim giderlerini karşılamak .

Yükseköğretim Kurumları Tezsiz Yüksek Lisans**Yükseköğretim Kurumları Uluslararası Ortak Eğitim ve Öğretim Programı**

Yükseköğretim Kurumları Uzaktan Eğitim

Yükseköğretim Kurumları Yaz Okulları

Yaz okulu faaliyetlerinin yürütülmesi (Personel giderleri, elektrik, su , yakacak vs.)

Alt Program Adı: ÖĞRETİM ELEMANLARINA SAĞLANAN BURS VE DESTEKLER
Gereç ve Açıklamalar

Üniversitede bilim, yaratıcılık ve yenilikçiliğin görünür kılınması, araştırma sonuçlarının nitelikli yayınlar yanında, diğer yöntemlerle de topluma paylaşılması ve eğitimde araştırmacılığın teşvik edilmesi ile araştırma kültürünün yaygınlaştırılması.

Alt Program Hedefi:

Alanında yetkin, araştırmacı, bilgi üreten ve aktaran akademisyenler yetiştirilmesi

Performans Göstergeleri

Performans Göstergesi	Ölçü Birimi	2019	2020 Planlanan	2020 YS Gerç. Tahmini	2021 Hedef	2022 Tahmin	2023 Tahmin
1- SCI, SCI-Expanded, SSCI ve AHCI kapsamındaki dergilerde öğretim elemanı başına düşen yayın sayısı	Sayı	0,48	0,3	0,16	0,17	0,18	0,19

Göstergeye İlişkin Açıklama:**Hesaplama Yöntemi:****Verinin Kaynağı:****Sorumlu İdare:**

KYBS sistemine ilgili birimler tarafından veri girişi yapılmış ve değerler sistem tarafından hesaplanmıştır
 Stratejik Plan

Performans Göstergesi	Ölçü Birimi	2019	2020 Planlanan	2020 YS Gerç. Tahmini	2021 Hedef	2022 Tahmin	2023 Tahmin
2- Araştırma bursundan yararlanan öğrenci sayısı	Sayı	1	1	13	10	15	20

Göstergeye İlişkin Açıklama:**Hesaplama Yöntemi:****Verinin Kaynağı:****Sorumlu İdare:**

BAP koordinatörlüğü bütçesi dahilinde burs verilecek öğrenci sayısı belirlenmektedir
 İlgili birimden alınmıştır.
 BAP Koordinatörlüğü

Performans Göstergesi	Ölçü Birimi	-1	2020 Planlanan	2020 YS Gerç. Tahmini	2021 Hedef	2022 Tahmin	2023 Tahmin
3- YÖK tarafından öncelikli alanlarında sağlanan burslardan yararlanan doktora öğrenci sayısı	Sayı	0	3	3	2	2	2

Göstergeye İlişkin Açıklama:**Hesaplama Yöntemi:****Verinin Kaynağı:****Sorumlu İdare:**

YÖK tarafından yıl içinde burs alan öğrencilerin toplam sayısı girilmiştir.
 İlgili daire başkanlığından alınmıştır.
 İdari ve Mali İşler Daire Başkanlığından alınmıştır

Performans Göstergesi	Ölçü Birimi	2019	2020 Planlanan	2020 YS Gerç. Tahmini	2021 Hedef	2022 Tahmin	2023 Tahmin
4- YÖK tarafından sağlanan yurt dışında yabancı dil yeterliliklerinin artırılmasına yönelik burslardan yararlanan sayısı	Sayı	0	0	0	0	0	0

Göstergeye İlişkin Açıklama:**Hesaplama Yöntemi:****Verinin Kaynağı:****Sorumlu İdare:**

Performans Göstergesi	Ölçü Birimi	2019	2020 Planlanan	2020 YS Gerç. Tahmini	2021 Hedef	2022 Tahmin	2023 Tahmin
5- Yükseköğretim Kurulu, Türkiye Bilimler Akademisi ve TÜBİTAK bilim, teşvik ve sanat ödülleri sayısı	Sayı	1	2	3	2	2	2

Göstergeye İlişkin Açıklama:**Hesaplama Yöntemi:****Verinin Kaynağı:****Sorumlu İdare:**

Üniversitemiz insansız hava aracı ve elektrikli araç çalışmaları ile ödül almıştır.
 İlgili birimden alınmıştır
 Proje servisi

Alt Program Kapsamında Yürütülecek Faaliyet Maliyetleri

Faaliyetler	2020 Bütçe	2020 Harcama Haziran	2021 Bütçe	2022 Tahmin	2023 Tahmin
Öğretim Elemanları Yurtdışı Yabancı Dil Bursu Hizmetleri	0	0	0	0	0
Bütçe İçi	0	0	0	0	0
Bütçe Dışı	0	0	0	0	0
T O P L A M	0	0	0	0	0
Bütçe İçi	0	0	0	0	0
Bütçe Dışı	0	0	0	0	0

Faaliyetlere İlişkin Açıklamalar:**Araştırma Görevlileri Yurtdışı Araştırma Bursu Hizmetleri**

Üniversitemizde görev yapmakta ve doktora tez aşamasında olan araştırma görevlilerinin mecburi hizmet yükümlülüğüne ilişkin hükümler uygulanmaksızın en az altı ay veya en fazla bir yıl süreyle yurtdışına burslu ve yol giderleri karşılanarak gönderilmesi

Öğretim Elemanları Yurtdışı Yabancı Dil Bursu Hizmetleri

Doktora derecesine sahip araştırma görevlisi, öğretim görevlisi veya Dr. öğretim üyesi kadrolarında görev yapmakta olan öğretim elemanlarının, yabancı dil seviyesini yükseltmek

Öğretim Üyesi Yetiştirme Programı ve Yurtdışı Destek Hizmetleri

Öğretim Üyesi Yetiştirme Programı kapsamında öğretim üyesi yetiştirilmesi ve yurt dışı destek hizmetleri

Alt Program Adı: YÜKSEKÖĞRETİMDE ÖĞRENCİ YAŞAMI**Gerekçe ve****Açıklamalar**

Artan öğrenci sayıları ile birlikte öğrencilerimizin ortaya çıkan barınma ve sağlık gereksinimlerini karşılamak, kulüplerimizin çeşitlenmesi ile ortaya çıkan yeni gereksinimleri karşılamak, yeni açılacak kampüsümüz ve mevcut yerleşkelerimizde öğrencilerin üniversite deneyimini bütüncül olarak yaşayabilmesini sağlayacak mekân ve faaliyetleri geliştirmek

Alt Program Hedefi:

Yükseköğretim öğrencilerine sunulan beslenme ve barınma hizmetlerinin kalitesinin artırılması; öğrencilerin kişisel ve sosyal gelişimi desteklenerek yaşam kalitesinin yükseltilmesi

Performans Göstergeleri

Performans Göstergesi	Ölçü Birimi	-1	2020 Planlanan	2020 YS Gerç. Tahmini	2021 Hedef	2022 Tahmin	2023 Tahmin
1- Barınma hizmetlerinden yararlanan öğrenci sayısı	Sayı	0	0	0	0	0	0

Göstergeye İlişkin Açıklama:**Hesaplama Yöntemi:****Verinin Kaynağı:****Sorumlu İdare:**

Performans Göstergesi	Ölçü Birimi	2019	2020 Planlanan	2020 YS Gerç. Tahmini	2021 Hedef	2022 Tahmin	2023 Tahmin
2- Beslenme hizmetlerinden yararlanan öğrenci sayısı	Sayı	287.000	317.000	2.757	400.000	420.000	440.000

Göstergeye İlişkin Açıklama:

öğrenci sayısının artacağı ve pandemi sürecinin biteceği varsayılarak tahmini artış öngörülmüştür yemekhane otomasyon sisteminden alınan veriler kullanılmıştır

Hesaplama Yöntemi:**Verinin Kaynağı:****Sorumlu İdare:**

Sağlık Kültür ve Spor Dairesi

Performans Göstergesi	Ölçü Birimi	2019	2020 Planlanan	2020 YS Gerç. Tahmini	2021 Hedef	2022 Tahmin	2023 Tahmin
3- Öğrenci başına düşen sosyal donatı alanı	Metrekare	1,22	1,33	0,12	0,19	0,2	0,21

Göstergeye İlişkin Açıklama:

Kendimize ait merkezi kampüs yerimiz bulunmadığından tahminlerimiz minimum düzeyde tutulmuştur öğrenci sayısı toplam sosyal donatı alanına oranlanmıştır

Hesaplama Yöntemi:**Verinin Kaynağı:****Sorumlu İdare:**

Sağlık Kültür ve Spor Dairesi Başkanlığı

Performans Göstergesi	Ölçü Birimi	2019	2020 Planlanan	2020 YS Gerç. Tahmini	2021 Hedef	2022 Tahmin	2023 Tahmin
4- Öğrenci kulüp ve topluluk sayısı	Sayı	15	30	29	32	35	38

Göstergeye İlişkin Açıklama: Üniversitemizde yeni öğrenci toplulukları kurularak, faaliyetlerini desteklemek üzere kaynak yaratılacak ve kurumsal kaynaklar kullanılacaktır
Hesaplama Yöntemi: İlgili daire başkanlığından alınmıştır
Verinin Kaynağı: Sağlık Kültür ve Spor Dairesi
Sorumlu İdare:

Performans Göstergesi	Ölçü Birimi	2019	2020 Planlanan	2020 YS Gerç. Tahmini	2021 Hedef	2022 Tahmin	2023 Tahmin
5- Sosyal, kültürel ve sportif faaliyet sayısı	Sayı	32	60	51	65	70	75

Göstergeye İlişkin Açıklama: Sosyal ve kültürel gelişmeye yönelik fiziki imkanlar artırılarak faaliyet sayısının artırılması ön görülmektedir
Hesaplama Yöntemi: İlgili daire başkanlığından alınmıştır
Verinin Kaynağı: Sağlık Kültür ve Spor Dairesi
Sorumlu İdare:

Performans Göstergesi	Ölçü Birimi	-1	2020 Planlanan	2020 YS Gerç. Tahmini	2021 Hedef	2022 Tahmin	2023 Tahmin
6- Yükseköğretimde öğrenci başına barınma harcaması	TL	0	0	0	0	0	0

Göstergeye İlişkin Açıklama:
Hesaplama Yöntemi:
Verinin Kaynağı:
Sorumlu İdare:

Performans Göstergesi	Ölçü Birimi	2019	2020 Planlanan	2020 YS Gerç. Tahmini	2021 Hedef	2022 Tahmin	2023 Tahmin
7- Yükseköğretimde öğrenci başına beslenme harcaması	TL	11,01	11,89	56,98	20	22	22

Göstergeye İlişkin Açıklama: Önümüzdeki dönem ihaleye çıkılacak yemek hizmet bedelinin KDV Dahil yaklaşık 20,00-TL olması bekleniyor
Hesaplama Yöntemi: İlgili daire başkanlığından alınmıştır
Verinin Kaynağı: Sağlık Kültür ve Spor Dairesi
Sorumlu İdare:

Performans Göstergesi	Ölçü Birimi	-1	2020 Planlanan	2020 YS Gerç. Tahmini	2021 Hedef	2022 Tahmin	2023 Tahmin
8- Yükseköğretimde öğrenci yaşamından memnuniyet oranı	Oran	0	73,17	0	70	77	77

Göstergeye İlişkin Açıklama:
Hesaplama Yöntemi:
Verinin Kaynağı: Sağlık Kültür ve Spor Saire Başkanlığı
Sorumlu İdare:

Performans Göstergesi	Ölçü Birimi	-1	2020 Planlanan	2020 YS Gerç. Tahmini	2021 Hedef	2022 Tahmin	2023 Tahmin
9- Yükseköğretimde öğrencilere sunulan sağlık hizmetinden yararlanan öğrenci sayısının toplam öğrenci sayısına oranı	Oran	0	0	0	0	0	0

Göstergeye İlişkin Açıklama:
Hesaplama Yöntemi:
Verinin Kaynağı:
Sorumlu İdare:

Alt Program Kapsamında Yürütülecek Faaliyet Maliyetleri

Faaliyetler	2020 Bütçe	2020 Harcama Haziran	2021 Bütçe	2022 Tahmin	2023 Tahmin
Yükseköğretimde Beslenme Hizmetleri	2.273.000	1.062.714	2.503.000	2.663.000	2.820.000
Bütçe İçi	2.273.000	1.062.714	2.503.000	2.663.000	2.820.000
Bütçe Dışı	0	0	0	0	0
Yükseköğretimde Kültür ve Spor Hizmetleri	370.000	98.128	438.000	472.000	504.000
Bütçe İçi	370.000	98.128	438.000	472.000	504.000
Bütçe Dışı	0	0	0	0	0
Yükseköğretimde Öğrenci Yaşamına İlişkin Diğer Hizmetler	258.000	218.479	675.000	737.000	801.000
Bütçe İçi	258.000	218.479	675.000	737.000	801.000

Bütçe Dışı	0	0	0	0	0
T O P L A M	2.901.000	1.379.321	3.616.000	3.872.000	4.125.000
Bütçe İçi	2.901.000	1.379.321	3.616.000	3.872.000	4.125.000
Bütçe Dışı	0	0	0	0	0

Faaliyetlere İlişkin Açıklamalar:

Yükseköğretimde Barınma Hizmetleri

Yükseköğretimde Beslenme Hizmetleri

Öğrencilerin beslenme ihtiyacının karşılanması

Yükseköğretimde Kültür ve Spor Hizmetleri

Öğrencilerin beden ve ruh sağlığının korunması, dinlenme ve boş zamanlarını değerlendirme gibi sosyal ihtiyaçlarını karşılama amacıyla bütçe im-kanları nispetinde kültür ve spor hizmetlerinin yürütülmesi

Yükseköğretimde Öğrenci Yaşamına İlişkin Diğer Hizmetler

Üniversite içerisinde öğrenci yaşamına ilişkin diğer hizmetleri yürütmek

Yükseköğretimde Sağlık Hizmetleri

Öğrencilere yönelik sağlık hizmetlerinin sağlanması

FAALİYET MALİYETLERİ TABLOSU

İdare Adı	SAKARYA UYGULAMALI BİLİMLER ÜNİVERSİTESİ
Program Adı	ARAŞTIRMA, GELİŞTİRME VE YENİLİK
Alt Program Adı	YÜKSEKÖĞRETİMDE BİLİMSEL ARAŞTIRMA VE GELİŞTİRME
Alt Program Hedefi	Yükseköğretim kurumlarında inovasyon amaçlı bilimsel çalışmaların artırılması
Faaliyet Adı	Yükseköğretim Kurumlarının Bilimsel Araştırma Projeleri
Açıklama	Öğretim üyeleri ve doktora, tıpta uzmanlık, ya da sanatta yeterlik eğitimini tamamlamış araştırmacılar tarafından yönetilen bilimsel araştırma proje tekliflerinin değerlendirilmesi, kabulü, desteklenmesi, bunlara ilişkin hizmetlerin yürütülmesi, izlenmesi, sonuçlarının değerlendirilmesi ve kamuoyuna duyurulması.

EKONOMİK KOD	2020 Bütçe	2020 Harcama (Haziran)	2021 Bütçe	2022 Tahmin	2023 Tahmin
<i>Personel Giderleri</i>					
<i>Sosyal Güvenlik Kurumuna Devlet Primi Giderleri</i>					
<i>Mal ve Hizmet Alım Giderleri</i>	89.000	89.000	98.000	104.000	110.000
<i>Faiz Giderleri</i>					
<i>Cari Transferler</i>					
<i>Sermaye Giderleri</i>					
<i>Sermaye Transferleri</i>					
<i>Borç Verme</i>					
BÜTÇE İÇİ TOPLAM KAYNAK	89.000	89.000	98.000	104.000	110.000
<i>Döner Sermaye</i>					
<i>Özel Hesap</i>					
<i>Diğer Bütçe Dışı Kaynak</i>					
BÜTÇE DIŞI TOPLAM KAYNAK					
FAALİYET MALİYETİ TOPLAMI	89.000	89.000	98.000	104.000	110.000

İdare Adı	SAKARYA UYGULAMALI BİLİMLER ÜNİVERSİTESİ
Program Adı	YÜKSEKÖĞRETİM
Alt Program Adı	ÖN LİSANS EĞİTİMİ, LİSANS EĞİTİMİ VE LİSANSÜSTÜ EĞİTİM
Alt Program Hedefi	Mesleki yeterlilik sahibi ve gelişime açık mezunlar yetiştirilmesi
Faaliyet Adı	Yükseköğretim Kurumları Bilgi ve Kültürel Kaynaklar ile Sportif Altyapının Geliştirilmesi Hizmetleri
Açıklama	Bilimsel yayın, dergi, basılı kitap temini ile elektronik ortamda bulunan bilimsel kaynaklara ulaşımın sağlanması

EKONOMİK KOD	2020 Bütçe	2020 Harcama (Haziran)	2021 Bütçe	2022 Tahmin	2023 Tahmin
<i>Personel Giderleri</i>	289.000		364.000	392.000	419.000
<i>Sosyal Güvenlik Kurumuna Devlet Primi Giderleri</i>	51.000		63.000	68.000	74.000
<i>Mal ve Hizmet Alım Giderleri</i>	85.000		93.000	100.000	105.000
<i>Faiz Giderleri</i>					
<i>Cari Transferler</i>					
<i>Sermaye Giderleri</i>			750.000	750.000	750.000
<i>Sermaye Transferleri</i>					
<i>Borç Verme</i>					
BÜTÇE İÇİ TOPLAM KAYNAK	425.000		1.270.000	1.310.000	1.348.000
<i>Döner Sermaye</i>					
<i>Özel Hesap</i>					
<i>Diğer Bütçe Dışı Kaynak</i>					
BÜTÇE DIŞI TOPLAM KAYNAK					
FAALİYET MALİYETİ TOPLAMI	425.000		1.270.000	1.310.000	1.348.000

İdare Adı	SAKARYA UYGULAMALI BİLİMLER ÜNİVERSİTESİ
Program Adı	YÜKSEKÖĞRETİM HİZMETLERİ
Alt Program Adı	ÖN LİSANS EĞİTİMİ, LİSANS EĞİTİMİ VE LİSANSÜSTÜ EĞİTİM
Alt Program Hedefi	Mesleki yeterlilik sahibi ve gelişime açık mezunlar yetiştirilmesi
Faaliyet Adı	Yükseköğretim Kurumları Bilgi ve Kültürel Kaynaklarının Geliştirilmesi ve Erişimin Kolaylaştırılması
Açıklama	Birinci öğretim faaliyetlerinin yürütülmesi için oluşacak giderlerin karşılanması

EKONOMİK KOD	2020 Bütçe	2020 Harcama (Haziran)	2021 Bütçe	2022 Tahmin	2023 Tahmin
<i>Personel Giderleri</i>	63.053.000	37.125.811	79.838.000	85.770.000	91.031.000
<i>Sosyal Güvenlik Kurumuna Devlet Primi Giderleri</i>	8.919.000	5.929.239	11.908.000	12.795.000	13.574.000
<i>Mal ve Hizmet Alım Giderleri</i>	4.532.000	1.759.826	4.989.000	5.301.000	5.629.000
<i>Faiz Giderleri</i>					
<i>Cari Transferler</i>					
<i>Sermaye Giderleri</i>	10.502.000	1.580.876	16.000.000	14.607.000	18.186.000
<i>Sermaye Transferleri</i>					
<i>Borç Verme</i>					
BÜTÇE İÇİ TOPLAM KAYNAK	87.006.000	46.395.752	112.735.000	118.473.000	128.420.000
<i>Döner Sermaye</i>					
<i>Özel Hesap</i>					
<i>Diğer Bütçe Dışı Kaynak</i>					
BÜTÇE DIŞI TOPLAM KAYNAK					

FAALİYET MALİYETİ TOPLAMI	87.006.000	46.395.752	112.735.000	118.473.000	128.420.000
----------------------------------	------------	------------	-------------	-------------	-------------

İdare Adı	SAKARYA UYGULAMALI BİLİMLER ÜNİVERSİTESİ
Program Adı	YÜKSEKÖĞRETİM HİZMETLERİ
Alt Program Adı	ÖN LİSANS EĞİTİMİ, LİSANS EĞİTİMİ VE LİSANSÜSTÜ EĞİTİM
Alt Program Hedefi	Mesleki yeterlilik sahibi ve gelişime açık mezunlar yetiştirilmesi
Faaliyet Adı	Yükseköğretim Kurumları İkinci Öğretim
Açıklama	İkinci öğretim giderlerini karşılamak .

EKONOMİK KOD	2020 Bütçe	2020 Harcama (Haziran)	2021 Bütçe	2022 Tahmin	2023 Tahmin
<i>Personel Giderleri</i>	1.563.000	1.220.223	1.658.000	1.766.000	1.865.000
<i>Sosyal Güvenlik Kurumuna Devlet Primi Giderleri</i>	12.000	483	69.000	75.000	83.000
<i>Mal ve Hizmet Alım Giderleri</i>	675.000	173.845	740.000	789.000	835.000
<i>Faiz Giderleri</i>					
<i>Cari Transferler</i>					
<i>Sermaye Giderleri</i>					
<i>Sermaye Transferleri</i>					
<i>Borç Verme</i>					
BÜTÇE İÇİ TOPLAM KAYNAK	2.250.000	1.394.552	2.467.000	2.630.000	2.783.000
<i>Döner Sermaye</i>					
<i>Özel Hesap</i>					
<i>Diğer Bütçe Dışı Kaynak</i>					
BÜTÇE DIŞI TOPLAM KAYNAK					
FAALİYET MALİYETİ TOPLAMI	2.250.000	1.394.552	2.467.000	2.630.000	2.783.000

İdare Adı	SAKARYA UYGULAMALI BİLİMLER ÜNİVERSİTESİ
Program Adı	YÜKSEKÖĞRETİM HİZMETLERİ
Alt Program Adı	ÖN LİSANS EĞİTİMİ, LİSANS EĞİTİMİ VE LİSANSÜSTÜ EĞİTİM
Alt Program Hedefi	Mesleki yeterlilik sahibi ve gelişime açık mezunlar yetiştirilmesi
Faaliyet Adı	Yükseköğretim Kurumları Tezsiz Yüksek Lisans
Açıklama	

EKONOMİK KOD	2020 Bütçe	2020 Harcama (Haziran)	2021 Bütçe	2022 Tahmin	2023 Tahmin
<i>Personel Giderleri</i>	43.000		47.000	51.000	53.000
<i>Sosyal Güvenlik Kurumuna Devlet Primi Giderleri</i>					
<i>Mal ve Hizmet Alım Giderleri</i>	24.000		27.000	28.000	30.000
<i>Faiz Giderleri</i>					
<i>Cari Transferler</i>					
<i>Sermaye Giderleri</i>					
<i>Sermaye Transferleri</i>					
<i>Borç Verme</i>					
BÜTÇE İÇİ TOPLAM KAYNAK	67.000		74.000	79.000	83.000
<i>Döner Sermaye</i>					
<i>Özel Hesap</i>					
<i>Diğer Bütçe Dışı Kaynak</i>					
BÜTÇE DIŞI TOPLAM KAYNAK					
FAALİYET MALİYETİ TOPLAMI	67.000		74.000	79.000	83.000

İdare Adı	SAKARYA UYGULAMALI BİLİMLER ÜNİVERSİTESİ
Program Adı	YÜKSEKÖĞRETİM HİZMETLERİ
Alt Program Adı	ÖN LİSANS EĞİTİMİ, LİSANS EĞİTİMİ VE LİSANSÜSTÜ EĞİTİM
Alt Program Hedefi	Mesleki yeterlilik sahibi ve gelişime açık mezunlar yetiştirilmesi
Faaliyet Adı	Yükseköğretim Kurumları Uzaktan Eğitim
Açıklama	

EKONOMİK KOD	2020 Bütçe	2020 Harcama (Haziran)	2021 Bütçe	2022 Tahmin	2023 Tahmin
<i>Personel Giderleri</i>	93.000	1.753	103.000	110.000	114.000
<i>Sosyal Güvenlik Kurumuna Devlet Primi Giderleri</i>					
<i>Mal ve Hizmet Alım Giderleri</i>	40.000		44.000	47.000	49.000
<i>Faiz Giderleri</i>					
<i>Cari Transferler</i>					
<i>Sermaye Giderleri</i>					
<i>Sermaye Transferleri</i>					
<i>Borç Verme</i>					
BÜTÇE İÇİ TOPLAM KAYNAK	133.000	1.753	147.000	157.000	163.000
<i>Döner Sermaye</i>					
<i>Özel Hesap</i>					
<i>Diğer Bütçe Dışı Kaynak</i>					
BÜTÇE DIŞI TOPLAM KAYNAK					
FAALİYET MALİYETİ TOPLAMI	133.000	1.753	147.000	157.000	163.000

İdare Adı	SAKARYA UYGULAMALI BİLİMLER ÜNİVERSİTESİ
Program Adı	YÜKSEKÖĞRETİM HİZMETLERİ
Alt Program Adı	ÖN LİSANS EĞİTİMİ, LİSANS EĞİTİMİ VE LİSANSÜSTÜ EĞİTİM
Alt Program Hedefi	Mesleki yeterlilik sahibi ve gelişime açık mezunlar yetiştirilmesi
Faaliyet Adı	Yükseköğretim Kurumları Yaz Okulları
Açıklama	Yaz okulu faaliyetlerinin yürütülmesi (Personel giderleri, elektrik, su , yakacak vs.)

EKONOMİK KOD	2020 Bütçe	2020 Harcama (Haziran)	2021 Bütçe	2022 Tahmin	2023 Tahmin
<i>Personel Giderleri</i>	7.000		7.000	9.000	9.000
<i>Sosyal Güvenlik Kurumuna Devlet Primi Giderleri</i>					
<i>Mal ve Hizmet Alım Giderleri</i>	3.000		3.000	4.000	4.000
<i>Faiz Giderleri</i>					
<i>Cari Transferler</i>					
<i>Sermaye Giderleri</i>					
<i>Sermaye Transferleri</i>					
<i>Borç Verme</i>					
BÜTÇE İÇİ TOPLAM KAYNAK	10.000		10.000	13.000	13.000
<i>Döner Sermaye</i>					
<i>Özel Hesap</i>					
<i>Diğer Bütçe Dışı Kaynak</i>					
BÜTÇE DIŞI TOPLAM KAYNAK					

FAALİYET MALİYETİ TOPLAMI	10.000		10.000	13.000	13.000
----------------------------------	--------	--	--------	--------	--------

İdare Adı	SAKARYA UYGULAMALI BİLİMLER ÜNİVERSİTESİ
Program Adı	YÜKSEKÖĞRETİM
Alt Program Adı	YÜKSEKÖĞRETİMDE ÖĞRENCİ YAŞAMI
Alt Program Hedefi	Yükseköğretim öğrencilerine sunulan beslenme ve barınma hizmetlerinin kalitesinin artırılması; öğrencilerin kişisel ve sosyal gelişimi desteklenerek yaşam kalitesinin yükseltilmesi
Faaliyet Adı	Yükseköğretimde Beslenme Hizmetleri
Açıklama	Öğrencilerin beslenme ihtiyacının karşılanması

EKONOMİK KOD	2020 Bütçe	2020 Harcama (Haziran)	2021 Bütçe	2022 Tahmin	2023 Tahmin
<i>Personel Giderleri</i>					
<i>Sosyal Güvenlik Kurumuna Devlet Primi Giderleri</i>					
<i>Mal ve Hizmet Alım Giderleri</i>	2.273.000	1.062.714	2.503.000	2.663.000	2.820.000
<i>Faiz Giderleri</i>					
<i>Cari Transferler</i>					
<i>Sermaye Giderleri</i>					
<i>Sermaye Transferleri</i>					
<i>Borç Verme</i>					
BÜTÇE İÇİ TOPLAM KAYNAK	2.273.000	1.062.714	2.503.000	2.663.000	2.820.000
<i>Döner Sermaye</i>					
<i>Özel Hesap</i>					
<i>Diğer Bütçe Dışı Kaynak</i>					
BÜTÇE DIŞI TOPLAM KAYNAK					

FAALİYET MALİYETİ TOPLAMI	2.273.000	1.062.714	2.503.000	2.663.000	2.820.000
----------------------------------	-----------	-----------	-----------	-----------	-----------

İdare Adı	SAKARYA UYGULAMALI BİLİMLER ÜNİVERSİTESİ
Program Adı	YÜKSEKÖĞRETİM
Alt Program Adı	YÜKSEKÖĞRETİMDE ÖĞRENCİ YAŞAMI
Alt Program Hedefi	Yükseköğretim öğrencilerine sunulan beslenme ve barınma hizmetlerinin kalitesinin artırılması; öğrencilerin kişisel ve sosyal gelişimi desteklenerek yaşam kalitesinin yükseltilmesi
Faaliyet Adı	Yükseköğretimde Kültür ve Spor Hizmetleri
Açıklama	Öğrencilerin beden ve ruh sağlığının korunması, dinlenme ve boş zamanlarını değerlendirme gibi sosyal ihtiyaçlarını karşılama amacıyla bütçe im-kanları nispetinde kültür ve spor hizmetlerinin yürütülmesi

EKONOMİK KOD	2020 Bütçe	2020 Harcama (Haziran)	2021 Bütçe	2022 Tahmin	2023 Tahmin
<i>Personel Giderleri</i>	195.000	46.399	241.000	261.000	280.000
<i>Sosyal Güvenlik Kurumuna Devlet Primi Giderleri</i>	1.000		6.000	6.000	7.000
<i>Mal ve Hizmet Alım Giderleri</i>	174.000	51.729	191.000	205.000	217.000
<i>Faiz Giderleri</i>					
<i>Cari Transferler</i>					
<i>Sermaye Giderleri</i>					
<i>Sermaye Transferleri</i>					
<i>Borç Verme</i>					
BÜTÇE İÇİ TOPLAM KAYNAK	370.000	98.128	438.000	472.000	504.000
<i>Döner Sermaye</i>					
<i>Özel Hesap</i>					
<i>Diğer Bütçe Dışı Kaynak</i>					
BÜTÇE DIŞI TOPLAM KAYNAK					

FAALİYET MALİYETİ TOPLAMI	370.000	98.128	438.000	472.000	504.000
----------------------------------	---------	--------	---------	---------	---------

İdare Adı	SAKARYA UYGULAMALI BİLİMLER ÜNİVERSİTESİ
Program Adı	YÜKSEKÖĞRETİM
Alt Program Adı	YÜKSEKÖĞRETİMDE ÖĞRENCİ YAŞAMI
Alt Program Hedefi	Yükseköğretim öğrencilerine sunulan beslenme ve barınma hizmetlerinin kalitesinin artırılması; öğrencilerin kişisel ve sosyal gelişimi desteklenerek yaşam kalitesinin yükseltilmesi
Faaliyet Adı	Yükseköğretimde Öğrenci Yaşamına İlişkin Diğer Hizmetler
Açıklama	Üniversite içerisinde öğrenci yaşamına ilişkin diğer hizmetleri yürütmek

EKONOMİK KOD	2020 Bütçe	2020 Harcama (Haziran)	2021 Bütçe	2022 Tahmin	2023 Tahmin
<i>Personel Giderleri</i>					
<i>Sosyal Güvenlik Kurumuna Devlet Primi Giderleri</i>	85.000	153.819	486.000	534.000	588.000
<i>Mal ve Hizmet Alım Giderleri</i>	173.000	64.660	189.000	203.000	213.000
<i>Faiz Giderleri</i>					
<i>Cari Transferler</i>					
<i>Sermaye Giderleri</i>					
<i>Sermaye Transferleri</i>					
<i>Borç Verme</i>					
BÜTÇE İÇİ TOPLAM KAYNAK	258.000	218.479	675.000	737.000	801.000
<i>Döner Sermaye</i>					
<i>Özel Hesap</i>					
<i>Diğer Bütçe Dışı Kaynak</i>					
BÜTÇE DIŞI TOPLAM KAYNAK					

FAALİYET MALİYETİ TOPLAMI	258.000	218.479	675.000	737.000	801.000
----------------------------------	---------	---------	---------	---------	---------

İdare Adı	SAKARYA UYGULAMALI BİLİMLER ÜNİVERSİTESİ
Program Adı	YÖNETİM VE DESTEK PROGRAMI
Alt Program Adı	TEFTİŞ, DENETİM VE DANIŞMANLIK HİZMETLERİ
Alt Program Hedefi	
Faaliyet Adı	Hukuki Danışmanlık ve Muhakemat Hizmetleri
Açıklama	Üniversitenin Hukuki Danışmanlık ve Muhakemat hizmetlerinin yürütülmesi

EKONOMİK KOD	2020 Bütçe	2020 Harcama (Haziran)	2021 Bütçe	2022 Tahmin	2023 Tahmin
<i>Personel Giderleri</i>	54.000		67.000	73.000	77.000
<i>Sosyal Güvenlik Kurumuna Devlet Primi Giderleri</i>	6.000		7.000	8.000	9.000
<i>Mal ve Hizmet Alım Giderleri</i>	15.000	6.927	16.000	18.000	19.000
<i>Faiz Giderleri</i>					
<i>Cari Transferler</i>					
<i>Sermaye Giderleri</i>					
<i>Sermaye Transferleri</i>					
<i>Borç Verme</i>					
BÜTÇE İÇİ TOPLAM KAYNAK	75.000	6.927	90.000	99.000	105.000
<i>Döner Sermaye</i>					
<i>Özel Hesap</i>					
<i>Diğer Bütçe Dışı Kaynak</i>					
BÜTÇE DIŞI TOPLAM KAYNAK					

FAALİYET MALİYETİ TOPLAMI	75.000	6.927	90.000	99.000	105.000
----------------------------------	--------	-------	--------	--------	---------

İdare Adı	SAKARYA UYGULAMALI BİLİMLER ÜNİVERSİTESİ
Program Adı	YÖNETİM VE DESTEK PROGRAMI
Alt Program Adı	TEFTİŞ, DENETİM VE DANIŞMANLIK HİZMETLERİ
Alt Program Hedefi	
Faaliyet Adı	İç Denetim
Açıklama	Kurumun iç denetim faaliyetlerinin yürütülmesi

EKONOMİK KOD	2020 Bütçe	2020 Harcama (Haziran)	2021 Bütçe	2022 Tahmin	2023 Tahmin
<i>Personel Giderleri</i>	71.000		91.000	96.000	103.000
<i>Sosyal Güvenlik Kurumuna Devlet Primi Giderleri</i>	12.000		15.000	16.000	17.000
<i>Mal ve Hizmet Alım Giderleri</i>	2.000		2.000	2.000	2.000
<i>Faiz Giderleri</i>					
<i>Cari Transferler</i>					
<i>Sermaye Giderleri</i>					
<i>Sermaye Transferleri</i>					
<i>Borç Verme</i>					
BÜTÇE İÇİ TOPLAM KAYNAK	85.000		108.000	114.000	122.000
<i>Döner Sermaye</i>					
<i>Özel Hesap</i>					
<i>Diğer Bütçe Dışı Kaynak</i>					
BÜTÇE DIŞI TOPLAM KAYNAK					
FAALİYET MALİYETİ TOPLAMI	85.000		108.000	114.000	122.000

İdare Adı	SAKARYA UYGULAMALI BİLİMLER ÜNİVERSİTESİ
Program Adı	YÖNETİM VE DESTEK PROGRAMI
Alt Program Adı	ÜST YÖNETİM, İDARİ VE MALİ HİZMETLER
Alt Program Hedefi	
Faaliyet Adı	Bilgi Teknolojilerine Yönelik Faaliyetler
Açıklama	Bilgi Teknolojilerine yönelik faaliyetlerin yürütülmesi

EKONOMİK KOD	2020 Bütçe	2020 Harcama (Haziran)	2021 Bütçe	2022 Tahmin	2023 Tahmin
<i>Personel Giderleri</i>	405.000	50.799	512.000	550.000	584.000
<i>Sosyal Güvenlik Kurumuna Devlet Primi Giderleri</i>	86.000	8.860	106.000	114.000	120.000
<i>Mal ve Hizmet Alım Giderleri</i>	63.000	178.096	69.000	73.000	77.000
<i>Faiz Giderleri</i>					
<i>Cari Transferler</i>					
<i>Sermaye Giderleri</i>	500.000	85.000	500.000	850.000	900.000
<i>Sermaye Transferleri</i>					
<i>Borç Verme</i>					
BÜTÇE İÇİ TOPLAM KAYNAK	1.054.000	322.755	1.187.000	1.587.000	1.681.000
<i>Döner Sermaye</i>					
<i>Özel Hesap</i>					
<i>Diğer Bütçe Dışı Kaynak</i>					
BÜTÇE DIŞI TOPLAM KAYNAK					
FAALİYET MALİYETİ TOPLAMI	1.054.000	322.755	1.187.000	1.587.000	1.681.000

İdare Adı	SAKARYA UYGULAMALI BİLİMLER ÜNİVERSİTESİ
Program Adı	YÖNETİM VE DESTEK PROGRAMI
Alt Program Adı	ÜST YÖNETİM, İDARİ VE MALİ HİZMETLER
Alt Program Hedefi	
Faaliyet Adı	Genel Destek Hizmetleri
Açıklama	Araç, gereç ve malzemenin temini ,temizlik,aydınlatma,ısıtma,bakım,onarım ve benzeri hizmetlerin yürütülmesi, basım ve grafik işleri ile evrak, yazı teksir hizmetlerinin yerine getirilmesi, Sivil Savunma, güvenlik ve çevre kontrolü işlerinin yürütülmesi

EKONOMİK KOD	2020 Bütçe	2020 Harcama (Haziran)	2021 Bütçe	2022 Tahmin	2023 Tahmin
<i>Personel Giderleri</i>	2.827.000	520.685	3.573.000	3.836.000	4.074.000
<i>Sosyal Güvenlik Kurumuna Devlet Primi Giderleri</i>	567.000	82.089	697.000	748.000	794.000
<i>Mal ve Hizmet Alım Giderleri</i>	825.000	418.017	904.000	963.000	1.017.000
<i>Faiz Giderleri</i>					
<i>Cari Transferler</i>	386.000	56.171	456.000	479.000	505.000
<i>Sermaye Giderleri</i>					
<i>Sermaye Transferleri</i>					
<i>Borç Verme</i>					
BÜTÇE İÇİ TOPLAM KAYNAK	4.605.000	1.076.961	5.630.000	6.026.000	6.390.000
<i>Döner Sermaye</i>					
<i>Özel Hesap</i>					
<i>Diğer Bütçe Dışı Kaynak</i>					
BÜTÇE DIŞI TOPLAM KAYNAK					
FAALİYET MALİYETİ TOPLAMI	4.605.000	1.076.961	5.630.000	6.026.000	6.390.000

İdare Adı	SAKARYA UYGULAMALI BİLİMLER ÜNİVERSİTESİ
Program Adı	YÖNETİM VE DESTEK PROGRAMI
Alt Program Adı	ÜST YÖNETİM, İDARİ VE MALİ HİZMETLER
Alt Program Hedefi	
Faaliyet Adı	İnşaat ve Yapı İşlerinin Yürütülmesi
Açıklama	Üniversite bünyesinde bulunan bina ve tesislere yönelik her türlü inşaat, yapım işi ve bakım onarım faaliyetlerinin yürütülmesi

EKONOMİK KOD	2020 Bütçe	2020 Harcama (Haziran)	2021 Bütçe	2022 Tahmin	2023 Tahmin
<i>Personel Giderleri</i>	521.000	250.152	660.000	708.000	751.000
<i>Sosyal Güvenlik Kurumuna Devlet Primi Giderleri</i>	79.000	37.696	97.000	104.000	110.000
<i>Mal ve Hizmet Alım Giderleri</i>	2.000		2.000	2.000	2.000
<i>Faiz Giderleri</i>					
<i>Cari Transferler</i>					
<i>Sermaye Giderleri</i>					
<i>Sermaye Transferleri</i>					
<i>Borç Verme</i>					
BÜTÇE İÇİ TOPLAM KAYNAK	602.000	287.848	759.000	814.000	863.000
<i>Döner Sermaye</i>					
<i>Özel Hesap</i>					
<i>Diğer Bütçe Dışı Kaynak</i>					
BÜTÇE DIŞI TOPLAM KAYNAK					

FAALİYET MALİYETİ TOPLAMI	602.000	287.848	759.000	814.000	863.000
----------------------------------	---------	---------	---------	---------	---------

İdare Adı	SAKARYA UYGULAMALI BİLİMLER ÜNİVERSİTESİ
Program Adı	YÖNETİM VE DESTEK PROGRAMI
Alt Program Adı	ÜST YÖNETİM, İDARİ VE MALİ HİZMETLER
Alt Program Hedefi	
Faaliyet Adı	İnsan Kaynakları Yönetimine İlişkin Faaliyetler
Açıklama	Üniversitenin İnsan Kaynakları Yönetimine İlişkin Faaliyetlerin yürütülmesi

EKONOMİK KOD	2020 Bütçe	2020 Harcama (Haziran)	2021 Bütçe	2022 Tahmin	2023 Tahmin
<i>Personel Giderleri</i>	502.000	554.113	636.000	685.000	727.000
<i>Sosyal Güvenlik Kurumuna Devlet Primi Giderleri</i>	84.000	81.318	103.000	111.000	117.000
<i>Mal ve Hizmet Alım Giderleri</i>	35.000		38.000	41.000	43.000
<i>Faiz Giderleri</i>					
<i>Cari Transferler</i>	1.924.000	1.207.002	1.985.000	2.112.000	2.237.000
<i>Sermaye Giderleri</i>					
<i>Sermaye Transferleri</i>					
<i>Borç Verme</i>					
BÜTÇE İÇİ TOPLAM KAYNAK	2.545.000	1.842.433	2.762.000	2.949.000	3.124.000
<i>Döner Sermaye</i>					
<i>Özel Hesap</i>					
<i>Diğer Bütçe Dışı Kaynak</i>					
BÜTÇE DIŞI TOPLAM KAYNAK					
FAALİYET MALİYETİ TOPLAMI	2.545.000	1.842.433	2.762.000	2.949.000	3.124.000

İdare Adı	SAKARYA UYGULAMALI BİLİMLER ÜNİVERSİTESİ
Program Adı	YÖNETİM VE DESTEK PROGRAMI
Alt Program Adı	ÜST YÖNETİM, İDARİ VE MALİ HİZMETLER
Alt Program Hedefi	
Faaliyet Adı	Özel Kalem Hizmetleri
Açıklama	Özel Kalemin faaliyet alanına giren hizmetlerin yürütülmesi

EKONOMİK KOD	2020 Bütçe	2020 Harcama (Haziran)	2021 Bütçe	2022 Tahmin	2023 Tahmin
<i>Personel Giderleri</i>	2.975.000	515.663	3.750.000	4.027.000	4.275.000
<i>Sosyal Güvenlik Kurumuna Devlet Primi Giderleri</i>	506.000	60.118	621.000	667.000	709.000
<i>Mal ve Hizmet Alım Giderleri</i>	46.000	13.422	50.000	54.000	56.000
<i>Faiz Giderleri</i>					
<i>Cari Transferler</i>	11.000				
<i>Sermaye Giderleri</i>					
<i>Sermaye Transferleri</i>					
<i>Borç Verme</i>					
BÜTÇE İÇİ TOPLAM KAYNAK	3.538.000	589.203	4.421.000	4.748.000	5.040.000
<i>Döner Sermaye</i>					
<i>Özel Hesap</i>					
<i>Diğer Bütçe Dışı Kaynak</i>					
BÜTÇE DIŞI TOPLAM KAYNAK					

FAALİYET MALİYETİ TOPLAMI	3.538.000	589.203	4.421.000	4.748.000	5.040.000
----------------------------------	-----------	---------	-----------	-----------	-----------

İdare Adı	SAKARYA UYGULAMALI BİLİMLER ÜNİVERSİTESİ
Program Adı	YÖNETİM VE DESTEK PROGRAMI
Alt Program Adı	ÜST YÖNETİM, İDARİ VE MALİ HİZMETLER
Alt Program Hedefi	
Faaliyet Adı	Strateji Geliştirme ve Mali Hizmetler
Açıklama	Strateji Geliştirme ve Mali Hizmetlerin faaliyet alanı kapsamında yürütülen hizmetler

EKONOMİK KOD	2020 Bütçe	2020 Harcama (Haziran)	2021 Bütçe	2022 Tahmin	2023 Tahmin
<i>Personel Giderleri</i>	353.000	280.273	446.000	480.000	510.000
<i>Sosyal Güvenlik Kurumuna Devlet Primi Giderleri</i>	59.000	43.620	72.000	77.000	82.000
<i>Mal ve Hizmet Alım Giderleri</i>	12.000		12.000	14.000	14.000
<i>Faiz Giderleri</i>					
<i>Cari Transferler</i>					
<i>Sermaye Giderleri</i>					
<i>Sermaye Transferleri</i>					
<i>Borç Verme</i>					
BÜTÇE İÇİ TOPLAM KAYNAK	424.000	323.893	530.000	571.000	606.000
<i>Döner Sermaye</i>					
<i>Özel Hesap</i>					
<i>Diğer Bütçe Dışı Kaynak</i>					
BÜTÇE DIŞI TOPLAM KAYNAK					
FAALİYET MALİYETİ TOPLAMI	424.000	323.893	530.000	571.000	606.000

İdare Adı	SAKARYA UYGULAMALI BİLİMLER ÜNİVERSİTESİ
Program Adı	YÖNETİM VE DESTEK PROGRAMI
Alt Program Adı	ÜST YÖNETİM, İDARİ VE MALİ HİZMETLER
Alt Program Hedefi	
Faaliyet Adı	Taşınmaz Mal Gelirleriyle Yürütülecek Hizmetler
Açıklama	Üniversitemiz Taşınmaz Mal Gelirleri ile ihtiyaç duyulan alanlarda destek hizmetlerinin sağlanması

EKONOMİK KOD	2020 Bütçe	2020 Harcama (Haziran)	2021 Bütçe	2022 Tahmin	2023 Tahmin
<i>Personel Giderleri</i>					
<i>Sosyal Güvenlik Kurumuna Devlet Primi Giderleri</i>					
<i>Mal ve Hizmet Alım Giderleri</i>	217.000	20.473	238.000	254.000	268.000
<i>Faiz Giderleri</i>					
<i>Cari Transferler</i>					
<i>Sermaye Giderleri</i>					
<i>Sermaye Transferleri</i>					
<i>Borç Verme</i>					
BÜTÇE İÇİ TOPLAM KAYNAK	217.000	20.473	238.000	254.000	268.000
<i>Döner Sermaye</i>					
<i>Özel Hesap</i>					
<i>Diğer Bütçe Dışı Kaynak</i>					
BÜTÇE DIŞI TOPLAM KAYNAK					
FAALİYET MALİYETİ TOPLAMI	217.000	20.473	238.000	254.000	268.000

İdare Adı	SAKARYA UYGULAMALI BİLİMLER ÜNİVERSİTESİ
Program Adı	YÖNETİM VE DESTEK PROGRAMI
Alt Program Adı	ÜST YÖNETİM, İDARİ VE MALİ HİZMETLER
Alt Program Hedefi	
Faaliyet Adı	Yükseköğretimde Öğrencilere Yönelik İdari Hizmetler
Açıklama	Öğrencilere yönelik idari hizmetlerin yürütülmesi

EKONOMİK KOD	2020 Bütçe	2020 Harcama (Haziran)	2021 Bütçe	2022 Tahmin	2023 Tahmin
<i>Personel Giderleri</i>	1.163.000	370.022	1.493.000	1.604.000	1.701.000
<i>Sosyal Güvenlik Kurumuna Devlet Primi Giderleri</i>	222.000	54.096	273.000	293.000	311.000
<i>Mal ve Hizmet Alım Giderleri</i>	8.000	5.000	9.000	9.000	9.000
<i>Faiz Giderleri</i>					
<i>Cari Transferler</i>					
<i>Sermaye Giderleri</i>					
<i>Sermaye Transferleri</i>					
<i>Borç Verme</i>					
BÜTÇE İÇİ TOPLAM KAYNAK	1.393.000	429.117	1.775.000	1.906.000	2.021.000
<i>Döner Sermaye</i>					
<i>Özel Hesap</i>					
<i>Diğer Bütçe Dışı Kaynak</i>					
BÜTÇE DIŞI TOPLAM KAYNAK					
FAALİYET MALİYETİ TOPLAMI	1.393.000	429.117	1.775.000	1.906.000	2.021.000

D. İDARENİN TOPLAM KAYNAK İHTİYACI

FAALİYETLER DÜZEYİNDE SAKARYA UYGULAMALI BİLİMLER ÜNİVERSİTESİ PERFORMANS PROGRAMI MALİYETİ

PROGRAM SINIFLANDIRMASI	2021			2022			2023		
	BÜTÇE İÇİ	BÜTÇE DIŞI	TOPLAM	BÜTÇE İÇİ	BÜTÇE DIŞI	TOPLAM	BÜTÇE İÇİ	BÜTÇE DIŞI	TOPLAM
ARAŞTIRMA, GELİŞTİRME VE YENİLİK	98.000	0	98.000	104.000	0	104.000	110.000	0	110.000
YÜKSEKÖĞRETİMDE BİLİMSEL ARAŞTIRMA VE GELİŞTİRME	98.000	0	98.000	104.000	0	104.000	110.000	0	110.000
<i>Yükseköğretim Kurumlarının Bilimsel Araştırma Projeleri</i>	98.000	0	98.000	104.000	0	104.000	110.000	0	110.000
HAYAT BOYU ÖĞRENME	120.319.000	0	120.319.000	126.534.000	0	126.534.000	136.935.000	0	136.935.000
YÜKSEKÖĞRETİM KURUMLARI SÜREKLİ EĞİTİM FAALİYETLERİ	116.703.000	0	116.703.000	122.662.000	0	122.662.000	132.810.000	0	132.810.000
<i>Toplum Hizmetine Sunulan Eğitim Programları, Kurs ve Seminerler</i>	1.270.000	0	1.270.000	1.310.000	0	1.310.000	1.348.000	0	1.348.000
YÜKSEKÖĞRETİM HİZMETLERİ	112.735.000	0	112.735.000	118.473.000	0	118.473.000	128.420.000	0	128.420.000
ÖN LİSANS EĞİTİMİ, LİSANS EĞİTİMİ VE LİSANSÜSTÜ EĞİTİM	2.467.000	0	2.467.000	2.630.000	0	2.630.000	2.783.000	0	2.783.000
<i>Yükseköğretim Kurumları Bilgi ve Kültürel Kaynaklarının Geliştirilmesi ve Erişimin Kolaylaştırılması</i>	74.000	0	74.000	79.000	0	79.000	83.000	0	83.000
<i>Yükseköğretim Kurumları Birinci Öğretim</i>	147.000	0	147.000	157.000	0	157.000	163.000	0	163.000
<i>Yükseköğretim Kurumları İkinci Öğretim</i>	10.000	0	10.000	13.000	0	13.000	13.000	0	13.000

<i>Yükseköğretim Kurumları Tezsiz Yüksek Lisans</i>	3.616.000	0	3.616.000	3.872.000	0	3.872.000	4.125.000	0	4.125.000
<i>Yükseköğretim Kurumları Uzaktan Eğitim</i>	2.503.000	0	2.503.000	2.663.000	0	2.663.000	2.820.000	0	2.820.000
<i>Yükseköğretim Kurumları Yaz Okulları</i>	438.000	0	438.000	472.000	0	472.000	504.000	0	504.000
YÜKSEKÖĞRETİMDE ÖĞRENCİ YAŞAMI	675.000	0	675.000	737.000	0	737.000	801.000	0	801.000
<i>Yükseköğretimde Beslenme Hizmetleri</i>	17.500.000	0	17.500.000	19.068.000	0	19.068.000	20.220.000	0	20.220.000
<i>Yükseköğretimde Kültür ve Spor Hizmetleri</i>	198.000	0	198.000	213.000	0	213.000	227.000	0	227.000
<i>Yükseköğretimde Öğrenci Yaşamına İlişkin Diğer Hizmetler</i>	90.000	0	90.000	99.000	0	99.000	105.000	0	105.000
YÖNETİM VE DESTEK PROGRAMI	108.000	0	108.000	114.000	0	114.000	122.000	0	122.000
TEFTİŞ, DENETİM VE DANIŞMANLIK HİZMETLERİ	17.302.000	0	17.302.000	18.855.000	0	18.855.000	19.993.000	0	19.993.000
<i>Hukuki Danışmanlık ve Muhakemat Hizmetleri</i>	1.187.000	0	1.187.000	1.587.000	0	1.587.000	1.681.000	0	1.681.000
ÜST YÖNETİM, İDARİ VE MALİ HİZMETLER	5.630.000	0	5.630.000	6.026.000	0	6.026.000	6.390.000	0	6.390.000
<i>Bilgi Teknolojilerine Yönelik Faaliyetler</i>	759.000	0	759.000	814.000	0	814.000	863.000	0	863.000
<i>Genel Destek Hizmetleri</i>	2.762.000	0	2.762.000	2.949.000	0	2.949.000	3.124.000	0	3.124.000
<i>İnşaat ve Yapı İşlerinin Yürütülmesi</i>	4.421.000	0	4.421.000	4.748.000	0	4.748.000	5.040.000	0	5.040.000
<i>İnsan Kaynakları Yönetimine İlişkin Faaliyetler</i>	530.000	0	530.000	571.000	0	571.000	606.000	0	606.000
<i>Özel Kalem Hizmetleri</i>	238.000	0	238.000	254.000	0	254.000	268.000	0	268.000
<i>Strateji Geliştirme ve Mali Hizmetler</i>	1.775.000	0	1.775.000	1.906.000	0	1.906.000	2.021.000	0	2.021.000
GENEL TOPLAM	137.917.000	0	137.917.000	145.706.000	0	145.706.000	157.265.000	0	157.265.000

EKONOMİK SINIFLANDIRMA DÜZEYİNDE SAKARYA UYGULAMALI BİLİMLER ÜNİVERSİTESİ PERFORMANS PROGRAMI MALİYETİ

EKONOMİK KOD	2021				2022				2023			
	HİZMET PROGRAMLARI TOPLAM	YÖNETİM VE DESTEK PROGRAMI	PROGRAM DIŞI GİDERLER	TOPLAM	HİZMET PROGRAMLARI TOPLAM	YÖNETİM VE DESTEK PROGRAMI	PROGRAM DIŞI GİDERLER	TOPLAM	HİZMET PROGRAMLARI TOPLAM	YÖNETİM VE DESTEK PROGRAMI	PROGRAM DIŞI GİDERLER	TOPLAM
<i>Personel Giderleri</i>	82.258.000	11.228.000		93.486.000	88.359.000	12.059.000		100.418.000	93.771.000	12.802.000		106.573.000
<i>Sosyal Güvenlik Kurumuna Devlet Primi Giderleri</i>	12.532.000	1.991.000		14.523.000	13.478.000	2.138.000		15.616.000	14.326.000	2.269.000		16.595.000
<i>Mal ve Hizmet Alım Giderleri</i>	8.877.000	1.340.000		10.217.000	9.444.000	1.430.000		10.874.000	10.012.000	1.507.000		11.519.000
<i>Faiz Giderleri</i>				0				0				0
<i>Cari Transferler</i>		2.441.000		2.441.000		2.591.000		2.591.000		2.742.000		2.742.000
<i>Sermaye Giderleri</i>	16.750.000	500.000		17.250.000	15.357.000	850.000		16.207.000	18.936.000	900.000		19.836.000
<i>Sermaye Transferleri</i>				0				0				0
<i>Borç Verme</i>				0				0				0
<i>Yedek Ödenekler</i>				0				0				0
BÜTÇE İÇİ TOPLAM KAYNAK	120.417.000	17.500.000	0	137.917.000	126.638.000	19.068.000	0	145.706.000	137.045.000	20.220.000	0	157.265.000
<i>Döner Sermaye</i>				0				0				0
<i>Özel Hesap</i>				0				0				0
<i>Diğer Bütçe Dışı Kaynak</i>				0				0				0
BÜTÇE DIŞI TOPLAM KAYNAK	0	0	0	0	0	0	0	0	0	0	0	0
GENEL TOPLAM	120.417.000	17.500.000	0	137.917.000	126.638.000	19.068.000	0	145.706.000	137.045.000	20.220.000	0	157.265.000

E. DİĞER HUSUSLAR

FAALİYETLERDEN SORUMLU HARCAMA BİRİMLERİ

İdare Adı	SAKARYA UYGULAMALI BİLİMLER ÜNİVERSİTESİ
Yıl	2020 (Cumhurbaşkanı Teklifi)

PROGRAM	ALT PROGRAM	FAALİYET	SORUMLU HARCAMA BİRİMİ
ARAŞTIRMA, GELİŞTİRME VE YENİLİK	YÜKSEKÖĞRETİMDE BİLİMSEL ARAŞTIRMA VE GELİŞTİRME	Yükseköğretim Kurumlarının Bilimsel Araştırma Projeleri	ÖZEL KALEM (REKTÖRLÜK)
YÜKSEKÖĞRETİM	ÖN LİSANS EĞİTİMİ, LİSANS EĞİTİMİ VE LİSANSÜSTÜ EĞİTİM	Yükseköğretim Kurumları Bilgi ve Kültürel Kaynaklar ile Sportif Altyapının Geliştirilmesi Hizmetleri	KÜTÜPHANE VE DOKÜMANTASYON DAİRE BAŞKANLIĞI
		Yükseköğretim Kurumları Birinci Öğretim	İDARİ VE MALİ İŞLER DAİRE BAŞKANLIĞI, BİLGİ İŞLEM DAİRE BAŞKANLIĞI, YAPI İŞLERİ VE TEKNİK DAİRE BAŞKANLIĞI, SAĞLIK BİLİMLERİ FAKÜLTESİ, LİSANSÜSTÜ EĞİTİM ENSTİTÜSÜ, BATI KARADENİZ DENİZ BİLİMLERİ FAKÜLTESİ, TEKNOLOJİ FAKÜLTESİ, ULAŞTIRMA VE LOJİSTİK FAKÜLTESİ, TARIM BİLİMLERİ VE TEKNOLOJİ FAKÜLTESİ, HENDEK MESLEK YÜKSEKOKULU, SAKARYA MESLEK YÜKSEKOKULU, ARIFIYE MESLEK YÜKSEKOKULU, TURİZM FAKÜLTESİ, SPOR BİLİMLERİ FAKÜLTESİ, YABANCI DİLLER YÜKSEKOKULU, UYGULAMALI BİLİMLER YÜKSEKOKULU, AKYAZI SAĞLIK HİZMETLERİ MESLEK YÜKSEKOKULU, GEYVE MESLEK YÜKSEKOKULU, SAPANCA MESLEK YÜKSEKOKULU, KARASU MESLEK YÜKSEKOKULU, PAMUKOVA MESLEK YÜKSEKOKULU, FERİZLİ MESLEK YÜKSEKOKULU, KAYNARCA SEYFETTİN SELİM MESLEK YÜKSEKOKULU, SAPANCA TURİZM MESLEK YÜKSEKOKULU, KOCAALİ MESLEK YÜKSEKOKULU
		Yükseköğretim Kurumları İkinci Öğretim	İDARİ VE MALİ İŞLER DAİRE BAŞKANLIĞI, SAĞLIK BİLİMLERİ FAKÜLTESİ, BATI KARADENİZ DENİZ BİLİMLERİ FAKÜLTESİ, TEKNOLOJİ FAKÜLTESİ, ULAŞTIRMA VE LOJİSTİK FAKÜLTESİ, TARIM BİLİMLERİ VE TEKNOLOJİ FAKÜLTESİ, HENDEK MESLEK YÜKSEKOKULU, SAKARYA MESLEK YÜKSEKOKULU, ARIFIYE MESLEK YÜKSEKOKULU, TURİZM FAKÜLTESİ, SPOR BİLİMLERİ FAKÜLTESİ, YABANCI DİLLER YÜKSEKOKULU, UYGULAMALI BİLİMLER YÜKSEKOKULU, AKYAZI SAĞLIK HİZMETLERİ MESLEK YÜKSEKOKULU, GEYVE MESLEK YÜKSEKOKULU, SAPANCA MESLEK YÜKSEKOKULU, KARASU MESLEK YÜKSEKOKULU, PAMUKOVA MESLEK YÜKSEKOKULU, FERİZLİ MESLEK YÜKSEKOKULU, KAYNARCA SEYFETTİN SELİM

			MESLEK YÜKSEKOKULU, SAPANCA TURİZM MESLEK YÜKSEKOKULU, KOCAALİ MESLEK YÜKSEKOKULU
		Yükseköğretim Kurumları Tezsiz Yüksek Lisans	İDARİ VE MALİ İŞLER DAİRE BAŞKANLIĞI, TEKNOLOJİ FAKÜLTESİ
		Yükseköğretim Kurumları Uzaktan Eğitim	İDARİ VE MALİ İŞLER DAİRE BAŞKANLIĞI, TEKNOLOJİ FAKÜLTESİ
		Yükseköğretim Kurumları Yaz Okulları	TEKNOLOJİ FAKÜLTESİ
	YÜKSEKÖĞRETİMDE ÖĞRENCİ YAŞAMI	Yükseköğretimde Beslenme Hizmetleri	SAĞLIK, KÜLTÜR VE SPOR DAİRE BAŞKANLIĞI
		Yükseköğretimde Kültür ve Spor Hizmetleri	SAĞLIK, KÜLTÜR VE SPOR DAİRE BAŞKANLIĞI, ÖĞRENCİ İŞLERİ DAİRE BAŞKANLIĞI
		Yükseköğretimde Öğrenci Yaşamına İlişkin Diğer Hizmetler	SAĞLIK, KÜLTÜR VE SPOR DAİRE BAŞKANLIĞI
YÖNETİM VE DESTEK PROGRAMI	TEFTİŞ, DENETİM VE DANIŞMANLIK HİZMETLERİ	Hukuki Danışmanlık ve Muhakemat Hizmetleri	HUKUK MÜŞAVİRLİĞİ
	ÜST YÖNETİM, İDARİ VE MALİ HİZMETLER ÜST YÖNETİM, İDARİ VE MALİ HİZMETLER	İç Denetim	ÖZEL KALEM (REKTÖRLÜK)
		Bilgi Teknolojilerine Yönelik Faaliyetler	BİLGİ İŞLEM DAİRE BAŞKANLIĞI
		Genel Destek Hizmetleri	ÖZEL KALEM (GENEL SEKRETERLİK), İDARİ VE MALİ İŞLER DAİRE BAŞKANLIĞI
		İnsan Kaynakları Yönetimine İlişkin Faaliyetler	PERSONEL DAİRE BAŞKANLIĞI
		İnşaat ve Yapı İşlerinin Yürütülmesi	YAPI İŞLERİ VE TEKNİK DAİRE BAŞKANLIĞI
		Özel Kalem Hizmetleri	ÖZEL KALEM (REKTÖRLÜK)

PERFORMANS GÖSTERGELERİNİN İZLENMESİNDEN SORUMLU BİRİMLER**İdare Adı: SAKARYA UYGULAMALI BİLİMLER ÜNİVERSİTESİ**

PROGRAM	ALT PROGRAM	PERFORMANS GÖSTERGELERİ	SORUMLU BİRİM
ARAŞTIRMA, GELİŞTİRME VE YENİLİK	ARAŞTIRMA ALTYAPILARI	Araştırma altyapısı projesi tamamlanma oranı	SAKARYA UYGULAMALI BİLİMLER ÜNİVERSİTESİ
	YÜKSEKÖĞRETİMDE BİLİMSEL ARAŞTIRMA VE GELİŞTİRME	Ar-ge'ye harcanan bütçenin toplam bütçeye oranı	STRATEJİ GELİŞTİRME DAİRE BAŞKANLIĞI
		Ar-ge sonucu ortaya çıkan ürünlere ilişkin alınan patent sayısı	
		Ar-ge sonucu ticarileştirilen ürün sayısı	
		Araştırma merkezleri gelir miktarı	ÖZEL KALEM (REKTÖRLÜK)
		Araştırma merkezlerinin sanayi ile yaptığı proje sayısı	ÖZEL KALEM (REKTÖRLÜK)
		BAP kapsamında desteklenen araştırma projeleri sayısı	ÖZEL KALEM (REKTÖRLÜK)
		Öğretim elemanı başına düşen ar-ge proje sayısı	ÖZEL KALEM (REKTÖRLÜK)
		Patent, faydalı model ve endüstriyel tasarım başvuru sayısı	ÖZEL KALEM (REKTÖRLÜK)
		Ulusal ve uluslararası kuruluşlar tarafından desteklenen ar-ge projesi sayısı	ÖZEL KALEM (REKTÖRLÜK)
		Uluslararası endekslerde yer alan bilimsel yayın sayısı	ÖZEL KALEM (REKTÖRLÜK)
HAYAT BOYU ÖĞRENME	YÜKSEKÖĞRETİM KURUMLARI SÜREKLİ EĞİTİM FAALİYETLERİ	Dezavantajlı gruplara yönelik sosyal entegrasyon ve kapsayıcılığa ilişkin yapılan faaliyet sayısı	ÖZEL KALEM (REKTÖRLÜK)
		Eğitim programlarına başvuran kişi sayısı	ÖZEL KALEM (REKTÖRLÜK)
		Mezunlara yönelik gerçekleştirilen faaliyet sayısı	
		Sürekli Eğitim Merkezi (SEM) ve Dil Merkezi (DİLMER) tarafından mesleki eğitime yönelik verilen sertifika sayısı	SAKARYA UYGULAMALI BİLİMLER ÜNİVERSİTESİ
		Tamamlanan sosyal sorumluluk projeleri sayısı	ÖZEL KALEM (REKTÖRLÜK)

		Üniversitenin çevrecilik alanlarında aldığı ödül sayısı	ÖZEL KALEM (REKTÖRLÜK)
TEDAVİ EDİCİ SAĞLIK	TEDAVİ HİZMETLERİ	Ameliyat sayısı	
		Üniversite hastaneleri nitelikli yatak oranı	
		Üniversite hastaneleri yatak doluluk oranı	
		Yatan hasta sayısı	
YÜKSEKÖĞRETİM	ÖĞRETİM ELEMANLARINA SAĞLANAN BURS VE DESTEKLER	SCI, SCI-Expanded, SSCI ve AHCI kapsamındaki dergilerde öğretim elemanı başına düşen yayın sayısı	ÖZEL KALEM (REKTÖRLÜK)
		Araştırma bursundan yararlanan öğrenci sayısı	ÖĞRENCİ İŞLERİ DAİRE BAŞKANLIĞI
		YÖK tarafından öncelikli alanlarında sağlanan burslardan yararlanan doktora öğrenci sayısı	LİSANSÜSTÜ EĞİTİM ENSTİTÜSÜ
		YÖK tarafından sağlanan yurt dışında yabancı dil yeterliliklerinin artırılmasına yönelik burslardan yararlanan sayısı	ÖZEL KALEM (REKTÖRLÜK)
		Yükseköğretim Kurulu, Türkiye Bilimler Akademisi ve TÜBİTAK bilim, teşvik ve sanat ödülleri sayısı	ÖZEL KALEM (REKTÖRLÜK)
	ÖN LİSANS EĞİTİMİ, LİSANS EĞİTİMİ VE LİSANSÜSTÜ EĞİTİM	Doktora eğitimini tamamlayanların sayısı	LİSANSÜSTÜ EĞİTİM ENSTİTÜSÜ
		Eğitim bilimleri kontenjan doluluk oranı	ŞAKARYA UYGULAMALI BİLİMLER ÜNİVERSİTESİ
		Eğitimin program süresinde bitirilme oranı	ÖĞRENCİ İŞLERİ DAİRE BAŞKANLIĞI
		Fen bilimleri kontenjan doluluk oranı	LİSANSÜSTÜ EĞİTİM ENSTİTÜSÜ
		Kütüphanede bulunan basılı ve elektronik kaynak sayısı	KÜTÜPHANE VE DOKÜMANTASYON DAİRE BAŞKANLIĞI
		Kütüphanede bulunan öğrenci başına düşen basılı ve elektronik kaynak sayısı	KÜTÜPHANE VE DOKÜMANTASYON DAİRE BAŞKANLIĞI
		Kütüphaneden yararlanan kişi sayısı	KÜTÜPHANE VE DOKÜMANTASYON DAİRE BAŞKANLIĞI
		Lisansüstü öğrencilerin toplam öğrenciler içindeki payı	ÖĞRENCİ İŞLERİ DAİRE BAŞKANLIĞI
		Öğrenci başına düşen eğitim alanı	YAPI İŞLERİ VE TEKNİK DAİRE BAŞKANLIĞI
		Öğrenci başına düşen kapalı alan	YAPI İŞLERİ VE TEKNİK DAİRE BAŞKANLIĞI

	Öğrenci değişim programlarından yararlanan öğrencilerin oranı	SAKARYA UYGULAMALI BİLİMLER ÜNİVERSİTESİ
	Öğretim üyesi başına düşen öğrenci sayısı	PERSONEL DAİRE BAŞKANLIĞI
	Sağlık bilimleri kontenjan doluluk oranı	SAKARYA UYGULAMALI BİLİMLER ÜNİVERSİTESİ
	Sosyal bilimler kontenjan doluluk oranı	SAKARYA UYGULAMALI BİLİMLER ÜNİVERSİTESİ
	Teknokent veya Teknoloji Transfer Ofisi (TTO) projelerine katılan öğrenci sayısı	SAKARYA UYGULAMALI BİLİMLER ÜNİVERSİTESİ
	Uluslararası kuruluşlarla ortak uygulanan eğitim programı sayısı	SAKARYA UYGULAMALI BİLİMLER ÜNİVERSİTESİ
	Yabancı dilde eğitim veren program sayısı	SAKARYA UYGULAMALI BİLİMLER ÜNİVERSİTESİ
	Yabancı uyruklu akademisyen sayısı	PERSONEL DAİRE BAŞKANLIĞI
	Yabancı uyruklu öğrenci sayısı	ÖĞRENCİ İŞLERİ DAİRE BAŞKANLIĞI
	Yan dal ve çift ana dal programından mezun olanların toplam mezun sayısına oranı	ÖĞRENCİ İŞLERİ DAİRE BAŞKANLIĞI
YÜKSEKÖĞRETİMDE ÖĞRENCİ YAŞAMI	Barınma hizmetlerinden yararlanan öğrenci sayısı	SAĞLIK, KÜLTÜR VE SPOR DAİRE BAŞKANLIĞI
	Beslenme hizmetlerinden yararlanan öğrenci sayısı	SAĞLIK, KÜLTÜR VE SPOR DAİRE BAŞKANLIĞI
	Öğrenci başına düşen sosyal donatı alanı	SAĞLIK, KÜLTÜR VE SPOR DAİRE BAŞKANLIĞI
	Öğrenci kulüp ve topluluk sayısı	SAĞLIK, KÜLTÜR VE SPOR DAİRE BAŞKANLIĞI
	Sosyal, kültürel ve sportif faaliyet sayısı	SAĞLIK, KÜLTÜR VE SPOR DAİRE BAŞKANLIĞI
	Yükseköğretimde öğrenci başına barınma harcaması	SAĞLIK, KÜLTÜR VE SPOR DAİRE BAŞKANLIĞI
	Yükseköğretimde öğrenci başına beslenme harcaması	SAĞLIK, KÜLTÜR VE SPOR DAİRE BAŞKANLIĞI
	Yükseköğretimde öğrenci yaşamından memnuniyet oranı	SAĞLIK, KÜLTÜR VE SPOR DAİRE BAŞKANLIĞI
	Yükseköğretimde öğrencilere sunulan sağlık hizmetinden yararlanan öğrenci sayısının toplam öğrenci sayısına oranı	