



SAKARYA  
UYGULAMALI BİLİMLER  
ÜNİVERSİTESİ

2019

# İDARE FAALİYET RAPORU



*Bilgiyi Beceri ile Bütünleştiren Üniversite*



*"Eđitim, kltr ve bilgi aydınlıęa aılan en geniř penceredir."*

*K. Atatrk*

## İÇİNDEKİLER

Tablo Listesi .....	v
ÜST YÖNETİCİ SUNUŞU .....	vii
TARİHÇE .....	1
I. GENEL BİLGİLER.....	4
A. MİSYON VE VİZYON .....	4
A.1. Misyon.....	4
A.2. Vizyon .....	4
A.3. Temel Değerler .....	4
B. YETKİ, GÖREV VE SORUMLULUKLAR .....	5
B.1. Üniversitenin Görevleri .....	5
B.2. Rektör .....	6
B.3. Üniversite Senatosu .....	7
B.4. Üniversite Yönetim Kurulu .....	7
B.5. Dekan .....	8
B.6. Enstitü .....	9
B.7. Yüksekokul .....	9
B.8. Genel Sekreter .....	9
C. İDAREYE İLİŞKİN BİLGİLER .....	10
C.1. Fiziksel Yapı .....	10
C.1.1 Eğitim Alanı.....	13
C.1.2 Sosyal Alanlar .....	13
C.1.2.1 Kantinler ve Kafeteryalar .....	13
C.1.2.2 Yemekhaneler.....	13
C.1.2.3 Lojmanlar .....	13
C.1.2.4 Spor Tesisleri .....	14
C.1.2.5 Toplantı-Konferans Salonları .....	14
C.1.2.6 Eğitim ve Dinlenme Tesisleri .....	14
C.1.2.7 Öğrenci Kulüpleri .....	14
C.1.3 Hizmet Alanları .....	15
C.1.4 Ambar, Arşiv ve Atölye Alanları .....	15
C.2. Örgüt Yapısı .....	15
C.3. Bilgi ve Teknolojik Kaynaklar.....	17
C.3.1. Yazılımlar.....	17
C.3.2. Bilgisayarlar.....	18

C.3.3. Kütüphane Kaynakları .....	18
C.3.4. Diğer Bilgi ve Teknolojik Kaynaklar .....	18
C.4. İNSAN KAYNAKLARI .....	20
C.4.1. Akademik Personel .....	20
C.4.2. Yabancı Uyruklu Akademik Personel .....	21
C.4.3. Diğer Üniversitelerde Görevlendirilen Akademik Personel.....	21
C.4.4. Başka Üniversitelerden Kurumda Görevlendirilen Akademik Personel .....	23
C.4.5. Sözleşmeli Akademik Personel.....	25
C.4.6. Akademik Personelin Yaş İtibariyle Dağılımı .....	25
C.4.7. İdari Personel .....	25
C.4.8. İdari Personelin Eğitim Durumu.....	26
C.4.9. İdari Personelin Hizmet Süreleri.....	26
C.4.10. İdari Personelin Yaş İtibariyle Dağılımı.....	26
C.4.11. İşçiler.....	26
C.4.12. Sürekli İşçilerin Hizmet Süreleri .....	26
C.4.13. Sürekli İşçilerin Yaş İtibariyle Dağılımları .....	27
C.5. Sunulan Hizmetler .....	27
C.5.1. Eğitim Hizmetleri.....	27
C.5.1.1. Öğrenci Sayıları .....	27
C.5.1.2. Yabancı Dil Hazırlık Sınıfı Öğrenci Sayıları .....	28
C.5.1.3. Öğrenci Kontenjanları .....	28
C.5.1.4. Yüksek Lisans ve Doktora Programları .....	29
C.5.1.5. Mezun Öğrenci Sayısı .....	30
C.5.1.6. Yabancı Uyruklu Öğrenciler .....	31
C.5.2. Hukuki Hizmetler .....	32
C.5.3. Destek ve Yardım Hizmetleri.....	32
C.6. Yönetim ve İç Kontrol Sistemi.....	32
II. AMAÇ VE HEDEFLER.....	34
A. İDARENİN AMAÇ VE HEDEFLERİ .....	34
B. TEMEL POLİTİKA VE ÖNCELİKLER .....	35
B.1. Politikalar .....	35
B.1.1. Eğitim Öğretim Politikası.....	35
B.1.2. Araştırma Geliştirme Politikası.....	35
B.1.3. Toplum Hizmet Politikası.....	35
B.1.4. Yönetim Politikası .....	36
B.1.5. Kalite Politikası .....	36
C. DİĞER HUSUSLAR.....	37

III-FAALİYETLERE İLİŞKİN BİLGİ VE DEĞERLENDİRMELER.....	38
A. MALİ BİLGİLER.....	38
A.1. Bütçe Uygulama Sonuçları.....	38
B. PERFORMANS BİLGİLERİ .....	55
B.1. Faaliyet ve Proje Bilgileri.....	55
B.1.1. Bilimsel ve Sanatsal Faaliyetler .....	55
B.2. İndekslere Giren Hakemli Dergilerde Yapılan Yayınlar .....	61
B.3. Üniversiteler Arasında Yapılan İkili Anlaşmalar .....	61
B.4.Proje Bilgileri .....	62
IV-KURUMSAL KABİLİYET ve KAPASİTENİN DEĞERLENDİRİLMESİ .....	63
A. İç Çevre Analizi.....	63
A.1. Kaynakların ve Varlıkların Değerlendirilmesi.....	63
A.2. Süreçlerin Değerlendirilmesi .....	66
B. Dış Çevre Analizi .....	69
V- ÖNERİ VE TEDBİRLER .....	72
İÇ KONTROL GÜVENCE BEYANI .....	73
MALİ HİZMETLER BİRİM YÖNETİCİSİNİN BEYANI.....	74

## Tablo Listesi

Tablo 1: Birimlerin Bölüm ve Program Sayıları .....	2
Tablo 2: Uygulama ve Araştırma Merkezleri.....	3
Tablo 3: Yerleşkelerin Mülkiyet ve Kullanım Durumu .....	11
Tablo 4: Açık ve Kapalı Alanlar .....	12
Tablo 5: Eğitim Alanları .....	13
Tablo 6: Kantin ve Kafeteryalar.....	13
Tablo 7: Öğrenci/Personel Yemekhanesi .....	13
Tablo 8: Lojman.....	13
Tablo 9: Spor Tesisleri .....	14
Tablo 10: Toplantı ve Konferans Salonları .....	14
Tablo 11: Eğitim ve Dinlenme Tesisleri .....	14
Tablo 12: Öğrenci Toplulukları .....	14
Tablo 13: Hizmet Alanları ..	15
Tablo 14: Ambar, Arşiv ve Atölye Alanları.....	15
Tablo 15: Yazılımlar .....	17
Tablo 16: Bilgisayarlar.....	18
Tablo 17: Kütüphane Kaynakları .....	18
Tablo 18: Diğer Bilgi ve Teknolojik Kaynaklar.....	18
Tablo 19: Akademik Personelin Unvanlara Göre Dağılımı .....	20
Tablo 20: Yabancı Uyruklu Akademik Personel .....	21
Tablo 21: Diğer Üniversitelerde Görevlendirilen Akademik Personel .....	21
Tablo 22: Başka Üniversitelerden Görevlendirilen Akademik Personel.....	23
Tablo 23: Sözleşmeli Akademik Personel.....	25
Tablo 24: Akademik Personelin Yaş İtibariyle Dağılımı .....	25
Tablo 25: İdari Kadro Sayısı .....	25
Tablo 26: İdari Personelin Eğitim Durumu.....	26
Tablo 27: İdari Personelin Hizmet Süreleri.....	26
Tablo 28: idari Personelin Yaş İtibariyle Dağılımı .....	26
Tablo 29: İşçiler .....	26
Tablo 30: Sürekli İşçilerin Hizmet Süreleri .....	26
Tablo 31: Sürekli İşçilerin Yaş İtibariyle Dağılımları.....	27
Tablo 32: Öğrenci Sayıları ..	27
Tablo 33: Yabancı Dil Hazırlık Sınıfı Öğrenci Sayıları .....	28
Tablo 34: Öğrenci Kontenjanları.....	28
Tablo 35: Yüksek Lisans ve Doktora Programlarındaki Öğrenci Sayıları .....	29
Tablo 36: Mezun Öğrenci Sayısı.....	30
Tablo 37: Yabancı Uyruklu Öğrenci Sayısı .....	31
Tablo 38: Hukuki Hizmetler .....	32
Tablo 39: Destek ve Yardım Hizmetleri .....	32
Tablo 40: Bütçe Uygulama Sonuçları ve Gerçekleşmeleri .....	39
Tablo 41: Ekonomik Ayrıma Göre Bütçe Gelirleri Uygulama Sonuçları Tablosu .....	41
Tablo 42: Faaliyet Sonuçları Tablosu .....	43
Tablo 43: Döner Sermaye İşletmesi Bilançosu .....	53
Tablo 44: Döner Sermaye İşletmesi Gelir Tablosu .....	54
Tablo 45: Bilimsel ve Sosyal Faaliyetler .....	55
Tablo 46: İndekslere Giren Hakemli Dergilerde Yapılan Yayınlar.....	61
Tablo 47: Üniversiteler Arası İkili Anlaşmalar .....	61
Tablo 48: Proje Bilgileri.....	62
Tablo 49: GZFT Analizi.....	70
Tablo 50: Durum Analizi ..	71



*“Bilgiyi Beceri ile  
Bütünleştiren Üniversite”*





## ÜST YÖNETİCİ SUNUŞU

2018 yılında bir devlet üniversitesi olarak kurulan ve mottosu “bilgiyi beceri ile bütünleştiren üniversite” olan Sakarya Uygulamalı Bilimler Üniversitesi geniş ilgi alanında bilim ve teknoloji üretimine katkıda bulunmanın yanında öğrencilerimizi, değişen dünyanın ihtiyaçlarına cevap verebilen, mesleki açıdan yetkin, eleştirel ve analitik düşünebilen, iletişim becerileri yüksek, uygulama becerilerine sahip nitelikli bireyler olarak yetiştirmek için sektör ile birlikte çalışmaktadır.

Üniversitemiz, hükümet programları ve 2023 hedeflerini benimsemenin yanında, uygulamalı eğitim ile yetkinliği ve özgüveni yüksek mezunlar vermeyi, ulusal ve uluslararası sıralamalarda ilerlemeyi, alanında etkin, toplumun ve iş dünyasının ihtiyaçlarına yönelik bilimsel faaliyetleri ile öne çıkan, bilim, teknoloji ve hizmet üreten bir üniversite olmayı amaç edinmiştir.

Mesleki açıdan iyi yetişmiş insan gücü, oluşabilecek olumsuzlukları azaltacağı gibi ülkenin ekonomisine, kaliteli mal ve hizmet üretilmesine de önemli katkılar sağlayacaktır. Sakarya Uygulamalı Bilimler Üniversitesi, öğrencilerinin kazanımlarını geliştirmelerini sağlarken “+1 Uygulamalı Eğitim Modeli” ile teorik bilginin yanı sıra uygulama becerisi kazanma fırsatı sunmaktadır. Üniversitemiz, doğaya ve sosyal



çevreye sahip çıkan ve onu koruyan, çalışanlarının ihtiyaçlarına cevap veren, sürekli kendini geliştirme yönünde adımlar atarken aynı zamanda şehrin, bölgenin ve ülkenin gelişmesine de katkı sağlayan bir kurum olmayı hedeflemektedir.

Üniversitemiz bu amaç ve hedeflerini gerçekleştirirken yıl boyunca yürütülen faaliyet ve harcamaların yerinde, zamanında ve gerektiği ölçüde yapılmasına özen göstermiştir. Kamu kaynaklarının kullanımına ilişkin hesap verilebilirliğin sağlanması açısından 5018 sayılı Kamu Mali Yönetim ve Kontrol Kanununun 41. Maddesi gereğince yürütülen faaliyetlere ilişkin İdare Faaliyet Raporu hazırlanmıştır. Bu raporun hazırlanmasında katkı sağlayan tüm çalışma arkadaşlarıma teşekkür ediyorum; raporu kamuoyuna saygı ile sunuyorum. ( Şubat 2020 )

**Prof. Dr. Mehmet SARIBIYIK**

**Rektör**

**BİRLİKTE GÜÇLÜYÜZ...**



## TARİHÇE

Türkiye’de “Uygulamalı Bilimler Üniversitesi” modeline sahip iki devlet üniversitesinden biri olan Sakarya Uygulamalı Bilimler Üniversitesi, 18 Mayıs 2018 tarihli 30425 Sayılı Resmî Gazete ’de yayımlanan 7141 Sayılı “Yükseköğretim Kanunu ile Bazı Kanun ve Kanun Hükmünde Kararnamelerde Değişiklik Yapılmasına Dair Kanun kapsamında



kurulmuştur. Sakarya Uygulamalı Bilimler Üniversitesi, 1 enstitü, 4’ü aktif 8 fakülte, 1 Yüksekokul ve 11’i aktif 15 Meslek Yüksekokulu’ndan oluşmaktadır (Tablo 1). Bunun yanı sıra Rektörlüğe bağlı koordinatörlükler, Genel Sekreterliğe bağlı 8 daire başkanlığı ve 3 şube müdürlüğü ile idari destek süreçleri yürütülmektedir. Toplam 461 akademik, 164 idari personel, 178 sürekli işçi ve 24.018 öğrenciyle hizmet verilmektedir.

- Lisansüstü Eğitim Enstitüsü
- Spor Bilimleri Fakültesi
- Teknoloji Fakültesi
- Turizm Fakültesi
- Uygulamalı Bilimler Fakültesi
- Ali Fuat Paşa Tarım Bilimleri ve Teknolojileri Fakültesi
- Sağlık Bilimleri Fakültesi
- *Batı Karadeniz Deniz Bilimleri Fakültesi*
- *Ulaştırma ve Lojistik Fakültesi*
- Yabancı Diller Yüksekokulu
- Akyazı MYO
- Arifiye MYO
- Ferizli MYO
- Geyve MYO
- Hendek MYO
- Karasu MYO
- Kaynarca Seyfettin Selim MYO
- Pamukova MYO
- Sakarya MYO
- Sapanca MYO
- Sapanca Turizm MYO
- *Karapürçek MYO*
- Kocaali MYO
- *Söğütlü MYO*
- *Taraklı MYO*

Sakarya Uygulamalı Bilimler Üniversitesi; lisansüstü düzeyde 18 bölüm/35 program, lisans düzeyinde 29 bölüm, ön lisans düzeyinde ( ikinci öğretim programları dahil ) 84 bölüm/93 program ile eğitim-öğretim faaliyetlerine devam etmektedir. Yeni açılan bölümlerle birlikte, örgün öğretim ve ikinci öğretim olmak üzere toplam bölüm/program sayıları Tablo 1' de yer almaktadır.

**Tablo 1: Birimlerin Bölüm ve Program Sayıları**

Birim	Bölüm	Program
Lisansüstü Eğitim Enstitüsü	18	35
Ali Fuat Paşa Tarım Bilimleri ve Teknolojileri Fakültesi	3	-
Teknoloji Fakültesi	8	-
Turizm Fakültesi	4	-
Spor Bilimleri Fakültesi	4	-
Uygulamalı Bilimler Fakültesi	3	-
Yabancı Diller Yüksekokulu	2	-
Akyazı Meslek Yüksekokulu	9	8
Arifiye Meslek Yüksekokulu	6	8
Ferizli Meslek Yüksekokulu	5	6
Geyve Meslek Yüksekokulu	11	12
Hendek Meslek Yüksekokulu	9	9
Karasu Meslek Yüksekokulu	6	7
Kaynarca Meslek Yüksekokulu	4	5
Pamukova Meslek Yüksekokulu	9	9
Sakarya Meslek Yüksekokulu	15	18
Sapanca Meslek Yüksekokulu	8	7
Sapanca Turizm Meslek Yüksekokulu	2	4
<b>TOPLAM</b>	<b>131</b>	<b>128</b>

Sakarya Uygulamalı Bilimler Üniversitesi bünyesinde toplamda 16 Uygulama ve Araştırma Merkezi bulunmaktadır. 11 tanesi kurum sürecini tamamlamış olup diğerleri için süreç devam etmektedir. Tablo 2' de Uygulama ve Araştırma Merkezleri ve mevcut süreç bilgileri yer almaktadır.

**Tablo 2. Uygulama ve Araştırma Merkezleri**

<b>Kurulum Sürecini Tamamlayan Uygulama ve Araştırma Merkezleri</b>
Tarım Bilimleri ve Teknolojileri Eğitimi Uygulama ve Araştırma Merkezi (TABTEM)
Yaşam Boyu Eğitim Uygulama ve Araştırma Merkezi (SAYEM)
Dil Eğitim-Öğretim Uygulama ve Araştırma Merkezi (SADEM)
Teknoloji Transfer Ofisi (TTO)
Malzeme Üretim Teknolojileri Uygulama ve Araştırma Merkezi
Sakarya Sosyal ve Kültürel Uygulama ve Araştırma Merkezi (SAKUM)
Robot Teknolojileri ve Akıllı Sistemler Uygulama ve Araştırma Merkezi (ROTASAM)
Deprem Uygulama ve Araştırma Merkezi (SUBÜ-DAMER)
Egzersiz ve Spor Bilimleri Uygulama ve Araştırma Merkezi
Otomotiv Teknolojileri Uygulama ve Araştırma Merkezi (SUBOTAM)
Mesleki ve Teknik Eğitim Uygulama ve Araştırma Merkezi (MESTEM)
<b>Kurulum Süreci Devam Eden Uygulama ve Araştırma Merkezleri</b>
<i>Yapay Zeka Uygulama ve Araştırma Merkezi</i>
<i>Kariyer Planlama ve İnsan Kaynakları Uygulama ve Araştırma Merkezi (KARMER)</i>
<i>Tahkim Uygulama ve Araştırma Merkezi</i>
<i>Güç Elektroniği Teknolojileri Uygulama ve Araştırma Merkezi (GÜÇTEK)</i>
<i>Sağlık Uygulama ve Araştırma Merkezi</i>

\*30 Kasım 2019 İtibariyle.

## I. GENEL BİLGİLER

### A. MİSYON , VİZYON ve TEMEL DEĞERLER

#### A.1. Misyon

İnsanlığa değer katan, analitik düşünebilen, mesleki açıdan yetkin, iletişim becerisine sahip, bilgiyi beceri ile bütünleştiren bireyler yetiştirmek ve evrensel nitelikte bilim, teknoloji ve hizmet üretmektir.



#### A.2. Vizyon

Uygulamalı eğitim ve araştırmada öncü, yenilikçi yaklaşımlarla öğrenciyi merkeze alan, ürettiği bilim ve teknoloji ile paydaşlarının sorunlarına çözüm üreten, uluslararası tanınırlığa sahip bir üniversite olmaktır.

#### A.3. Temel Değerler

Sakarya Uygulamalı Bilimler Üniversitesi misyonunun sürdürülebilirliğini destekleyen ve örnek teşkil edecek çalışmalarına yeni yaklaşımlar kazandıracak olan temel değerleri şunlardır.



## B. YETKİ, GÖREV ve SORUMLULUKLAR



Üniversitelerin görev ve yetkileri Türkiye Cumhuriyeti Anayasası'nın 130. ve 131. Maddeleri çerçevesinde 2547 Sayılı Yükseköğretim Kanunu'nda belirtilmiş olup, yükseköğretimle ilgili amaç ve ilkeleri belirlemekte ayrıca yükseköğretim kurumları ile üst kuruluşlarının teşkilatlanma, işleyiş, görev, yetki ve sorumlulukları ile eğitim-öğretim, araştırma, yayın, öğretim elemanları, öğrenciler ve diğer personel ile ilgili esasları bir bütünlük içinde düzenlemektedir.

### B.1. Üniversitenin Görevleri

2547 sayılı Yüksek Öğretim Kanununa göre Sakarya Uygulamalı Bilimler Üniversitesi'nin görevleri;

- a. Çağdaş uygarlık ve eğitim-öğretim esaslarına dayanan bir düzen içinde, toplumun ihtiyaçları ve kalkınma planları ilke ve hedeflerine uygun ve ortaöğretime dayalı çeşitli düzeylerde eğitim-öğretim, bilimsel araştırma, yayım ve danışmanlık yapmak,
- b. Kendi ihtisas gücü ve maddi kaynaklarını rasyonel, verimli ve ekonomik şekilde kullanarak, milli eğitim politikası ve kalkınma planları ilke ve hedefleri ile Yükseköğretim Kurulu tarafından yapılan plan ve programlar doğrultusunda, ülkenin ihtiyacı olan dallarda ve sayıda insan gücü yetiştirmek,
- c. Türk toplumunun yaşam düzeyini yükseltici ve kamuoyunu aydınlatıcı bilim verilerini söz, yazı ve diğer araçlarla yaymak,
- d. Örgün, yaygın, sürekli ve açık eğitim yoluyla toplumun özellikle sanayileşme ve tarımda modernleşme alanlarında eğitilmesini sağlamak,

- e.** Ülkenin bilimsel, kültürel, sosyal ve ekonomik yönlerden ilerlemesini ve gelişmesini ilgilendiren sorunlarını, diğer kuruluşlarla iş birliği yaparak, kamu kuruluşlarına önerilerde bulunmak suretiyle öğretim ve araştırma konusu yapmak, sonuçlarını toplumun yararına sunmak ve kamu kuruluşlarınca istenecek inceleme ve araştırmaları sonuçlandırarak düşüncelerini ve önerilerini bildirmek,
- f.** Eğitim-öğretim ve seferberliği içinde, örgün, yaygın, sürekli ve açık eğitim hizmetini üstlenen kurumlara katkıda bulunacak önlemleri almak,
- g.** Yörelerindeki tarım ve sanayinin gelişmesine ve ihtiyaçlarına uygun meslek elemanlarının yetişmesine ve bilgilerinin gelişmesine katkıda bulunmak, sanayi, tarım ve sağlık hizmetleri ile diğer hizmetlerde modernleşmeyi, üretimde artışı sağlayacak çalışma ve programlar yapmak, uygulamak ve yapılanlara katılmak, bununla ilgili kurumlara iş birliği yapmak ve çevre sorunlarına çözüm getirici önerilerde bulunmak,
- h.** Eğitim teknolojisini üretmek, geliştirmek, kullanmak, yaygınlaştırmak,
- i.** Yükseköğretimin uygulamalı yapılmasına ait eğitim-öğretim esaslarını geliştirmek, döner sermaye işletmelerini kurmak, verimli çalıştırmak ve bu faaliyetlerin geliştirilmesine ilişkin gerekli düzenlemeleri yapmaktır.

## **B. 2. Rektör**

Günümüz yükseköğretim sistemi içinde üniversitedeki en üst düzeydeki yönetici ve atamaya yetkili amir rektördür. Rektör akademik ve idari konularda üniversitedeki tüm üst kurulların başkanlığını yapar. Rektörün görevleri;

- a.** Üniversite kurullarına başkanlık etmek, yükseköğretim üst kuruluşlarının kararlarını uygulamak, üniversite kurullarının önerilerini inceleyerek karara bağlamak ve üniversiteye bağlı kuruluşlar arasında düzenli çalışmayı sağlamak,
- b.** Her eğitim-öğretim yılı sonunda ve gerektiğinde üniversitenin eğitim-öğretim, bilimsel araştırma ve yayım faaliyetleri hakkında Üniversitelerarası Kurul'a bilgi vermek,
- c.** Üniversitenin yatırım programlarını, bütçesini ve kadro ihtiyaçlarını, bağlı birimlerinin ve üniversite yönetim kurulu ile senatonun görüş ve önerilerini aldıktan sonra hazırlamak ve Yükseköğretim Kuruluna sunmak,
- d.** Gerekli gördüğü hallerde üniversiteyi oluşturan kuruluş ve birimlerde görevli öğretim elemanlarının ve diğer personelin görev yerlerini değiştirmek veya bunlara yeni görevler vermek,



e. Üniversitenin birimleri ve her düzeydeki personeli üzerinde genel gözetim ve denetim görevini yapmaktır.

Ayrıca üniversitenin ve bağlı birimlerinin öğretim kapasitesinin rasyonel bir şekilde kullanılmasında ve geliştirilmesinde, öğrencilere gerekli sosyal hizmetlerin sağlanmasında, gerektiği zaman güvenlik önlemlerinin alınmasında, eğitim öğretim, bilimsel araştırma ve yayım faaliyetlerinin devlet kalkınma plan, ilke ve hedefleri doğrultusunda planlanıp yürütülmesinde, bilimsel-idari gözetim ve denetimin yapılmasında ve bu görevlerin alt birimlere aktarılmasında, takip ve kontrol edilmesinde ve sonuçlarının alınmasında birinci derecede yetkili ve sorumludur.

### **B.3. Üniversite Senatosu**

Senato, rektörün başkanlığında, rektör yardımcıları, dekanlar ve her fakülteden fakülte kurullarınca üç yıl için seçilecek birer öğretim üyesi ile rektörlüğe bağlı enstitü ve yüksekokul müdürlerinden teşekkül eder. Senato, her eğitim -öğretim yılı başında ve sonunda olmak üzere yılda en az iki defa toplanır. Rektör gerekli gördüğü hallerde senatoyu toplantıya çağırır.

Senato, üniversitenin akademik organı olup, aşağıdaki görevleri yapar:

- a. Üniversitenin eğitim-öğretim, bilimsel araştırma ve yayım faaliyetlerinin esasları hakkında karar almak,
- b. Üniversitenin bütününe ilgilendiren kanun ve yönetmelik taslaklarını hazırlamak veya görüş bildirmek,
- c. Rektörün onayından sonra Resmi Gazetede yayınlanarak yürürlüğe girecek olan üniversite veya üniversitenin birimleri ile ilgili yönetmelikleri hazırlamak,
- d. Üniversitenin yıllık eğitim-öğretim programını ve takvimini inceleyerek karara bağlamak,
- e. Bir sınava bağlı olmayan fahri akademik unvanlar vermek ve fakülte kurullarının bu konudaki önerilerini karara bağlamak,
- f. Fakülte kurulları ile rektörlüğe bağlı enstitü ve yüksekokul kurullarının kararlarına yapılacak itirazları inceleyerek karara bağlamak,
- g. Üniversite yönetim kuruluna üye seçmek,

### **B.4. Üniversite Yönetim Kurulu**

Üniversite yönetim kurulu; rektörün başkanlığında dekanlardan, üniversiteye bağlı değişik öğretim birim ve alanlarını temsil edecek şekilde senatoca dört yıl için seçilecek üç profesörden oluşur. Rektör gerektiğinde yönetim kurulunu toplantıya çağırır. Rektör yardımcıları oy hakkı olmaksızın yönetim kurulu

toplantılarına katılabilirler. Üniversite yönetim kurulu idari faaliyetlerde rektöre yardımcı bir organ olup aşağıdaki görevleri yapar:

- a.** Yükseköğretim üst kuruluşları ile senato kararlarının uygulanmasında, belirlenen plan ve programlar doğrultusunda rektöre yardım etmek,
- b.** Faaliyet plan ve programlarının uygulanmasını sağlamak; üniversiteye bağlı birimlerin önerilerini dikkate alarak yatırım programını, bütçe tasarısı taslağını incelemek ve kendi önerileri ile birlikte rektörlüğe sunmak,
- c.** Üniversite yönetimi ile ilgili rektörün getireceği konularda karar almak,
- d.** Fakülte, enstitü ve yüksekokul yönetim kurullarının kararlarına yapılacak itirazları inceleyerek kesin karara bağlamak,

#### **B.5. Dekan**

Fakültenin ve birimlerinin temsilcisi olan dekan, rektörün önereceği, üniversite içinden veya dışından üç profesör arasından Yükseköğretim Kurulunca üç yıl süre ile seçilir ve normal usul ile atanır. Dekanın görev, yetki ve sorumlulukları:

- a.** Fakülte kurullarına başkanlık etmek, fakülte kurullarının kararlarını uygulamak ve fakülte birimleri arasında düzenli çalışmayı sağlamak,
- b.** Her öğretim yılı sonunda ve istendiğinde fakültenin genel durumu ve işleyişi hakkında rektöre rapor vermek,
- c.** Fakültenin ödenek ve kadro ihtiyaçlarını gerekçesi ile birlikte rektörlüğe bildirmek, fakülte bütçesi ile ilgili öneriyi fakülte yönetim kurulunun da görüşünü aldıktan sonra rektörlüğe sunmak,
- d.** Fakültenin birimleri ve her düzeydeki personeli üzerinde genel gözetim ve denetim görevini yapmaktır.

Fakültenin ve bağlı birimlerinin öğretim kapasitesinin rasyonel bir şekilde kullanılmasında ve geliştirilmesinde gerektiği zaman güvenlik önlemlerinin alınmasında, öğrencilere gerekli sosyal hizmetlerin sağlanmasında, eğitim - öğretim, bilimsel araştırma ve yayını faaliyetlerinin düzenli bir şekilde yürütülmesinde, bütün faaliyetlerin gözetim ve denetiminin yapılmasında, takip ve kontrol edilmesinde ve sonuçlarının alınmasında rektöre karşı birinci derecede sorumludur.

### **B.6. Enstitü**

Enstitünün organları, enstitü müdürü, enstitü kurulu ve enstitü yönetim kuruludur. Enstitü müdürü, rektör tarafından üç yıl için atanır. Enstitü müdürü, 2547 sayılı Kanun ile dekanlara verilmiş olan görevleri enstitü bakımından yerine getirir.

### **B.7. Yüksekokul**

Yüksekokulların organları; yüksekokul müdürü, yüksekokul kurulu ve yüksekokul yönetim kuruludur. Yüksekokul müdürü, rektör tarafından üç yıl için atanır. Yüksekokul müdürü, 2547 sayılı Kanun ile dekanlara verilmiş olan görevleri yüksekokul bakımından yerine getirir.

### **B.8. Genel Sekreter**

Genel Sekreterlik, bir Genel Sekreter ile en çok iki Genel Sekreter Yardımcısından ve bağlı birimlerden oluşur. Genel Sekreter, üniversite İdari teşkilatının başıdır ve bu teşkilatın çalışmasından Rektöre karşı sorumludur. Genel Sekreter, üniversite idari teşkilatının başı olarak yapacağı görevler dışında, kendisi ve kendisine bağlı birimler aracılığı ile aşağıdaki görevleri yerine getirir.

- a.** Üniversite İdari teşkilatında bulunan birimlerin verimli, düzenli ve uyumlu şekilde çalışmasını sağlamak,
- b.** Üniversite Senatosu ile Üniversite Yönetim Kurulunda oya katılmaksızın raportörlük görevi yapmak; bu kurullarda alınan kararların yazılması, korunması ve saklanmasını sağlamak,
- c.** Üniversite Senatosu ile Üniversite Yönetim Kurulunun kararlarını üniversiteye bağlı birimlere iletmek,
- d.** Üniversite idari teşkilatında görevlendirilecek personel hakkında rektöre öneride bulunmak,
- e.** Basın ve halkla ilişkiler hizmetinin yürütülmesini sağlamak,
- f.** Rektörlüğün yazışmalarını yürütmek,
- g.** Rektörlüğün protokol, ziyaret ve tören işlerini düzenlemek,
- h.** Rektör tarafından verilecek benzeri görevleri yapmak.

## C. İDAREYE İLİŞKİN BİLGİLER



### C.1. Fiziksel Yapı

Sakarya Uygulamalı Bilimler Üniversitesi yeni kurulan bir üniversite olması sebebiyle henüz kendisine ait bir merkezi kampüs alanı bulunmamakta, Rektörlük ve Daire Başkanlıkları Esentepe Kampüsü içerisinde bulunan T2 binasında hizmet vermektedir.

Üniversitenin açık ve kapalı alanlarının toplamı 286.275,01 m<sup>2</sup>'dir. Üniversitenin içerisinde 34 adet bilgisayar laboratuvarı olmak üzere toplam 60 adet laboratuvar, 46 adet ambar, arşiv ve atölye, personelin kullanımında olan 25 adet lojman, 1 adet eğitim ve dinlenme tesisi, 27 adet öğrenci topluluğu ile 19 adet toplantı ve konferans salonu bulunmaktadır. Eğitim birimlerinde ise 204 sınıf, 16 kantin ve kafeterya, 14 adet yemekhane, 305 adet akademik personel ofisi ile 160 adet idari personel ofisi vardır.

Üniversite genelinde toplam 11 adet açık ve kapalı çok amaçlı spor kompleksinde modern aletlerden oluşan fitness center'in yanı sıra basketbol, voleybol, futbol, hentbol, tenis, futsal, dağcılık, tekvando, karate, güreş, okçuluk, boks, aikido müsabakaları gerçekleştirilebilecek alanları ile dans salonları bulunmaktadır.

Üniversite yerleşkelerinin mülkiyet ve kullanım durumları m<sup>2</sup> cinsinden Tablo 3'te gösterilmektedir. Tablo 4'te ise açık ve kapalı alanlara ait bilgilere yer verilmiştir.

**Tablo 3: Yerleşkelerin Mülkiyet ve Kullanım Durumu**

Birim	Mülkiyeti	Durum	(Alan m <sup>2</sup> )
Akyazı MYO	SUBÜ	Sahibi	10.000,00
Hendek MYO İnşaatı	SUBÜ	Sahibi	17.064,31
Pamukova MYO	SUBÜ	Sahibi	16.500,00
Arifiye MYO	Maliye Hazinesi	Tahsisli	30.346,77
Ferizli MYO	Maliye Hazinesi	Tahsisli	9.006,53
Hendek MYO	Maliye Hazinesi	Tahsisli (SAÜ İle Ortak)	2.000,00
Karasu MYO İnşaatı	Maliye Hazinesi	Tahsisli	13.140,00
Karasu MYO	Maliye Hazinesi	Tahsisli	6.641,99
Kaynarca MYO ve Uygulamalı Bilimler MYO	Maliye Hazinesi	Tahsisli	9.188,75
Kocaali MYO İnşaatı	Maliye Hazinesi	Tahsisli	12.356,01
Kocaali MYO	Milli Eğitim	Tahsisli	8.032,88
Sapanca MYO	Maliye Hazinesi	Tahsisli	8.788,20
Kırkpınar Sosyal Tesisleri	Maliye Hazinesi	Tahsisli	7.014,96
Karapürçek	Maliye Hazinesi	Tahsisli	16.500
Esentepe Kampüs	Maliye Hazinesi	Tahsisli (SAÜ İle Ortak)	45.000
Sapanca Turizm MYO	Maliye Hazinesi	Tahsisli	2.348,84
Sapanca Turizm MYO	Sapanca Belediyesi	Tahsisli	750,00
Sapanca Turizm Fakültesi	Sapanca Belediyesi	Tahsisli	4.518,79
Sakarya MYO	Sakarya Büyükşehir Belediyesi	Tahsisli	18.211,33
Geyve MYO	Geyve Belediyesi	Tahsisli	3.261,51
Geyve (Ali Fuat Paşa) MYO	Geyve Belediyesi	Tahsisli	3.189,30
<b>TOPLAM</b>			<b>249.369,2</b>

Tablo 4: Açık ve Kapalı Alanlar

BİRİMLER	SAKARYA UYGULAMALI BİLİMLER ÜNİVERSİTESİ AÇIK/KAPALI ALAN (M <sup>2</sup> )											AÇIK ALAN (M <sup>2</sup> )	TOPLAM (M <sup>2</sup> )
	İDARİ BİRİMLER	DERSLİK	LABORATUAR + ATÖLYE	TOPLANTI SALONU/ KONFERANS SALONU	SAĞLIK ALANI	KÜTÜPHANE	SOSYAL ALAN	KANTİN + Y.HANE	DEPO+ ARŞİV+ HOL +WC	SPOR ALANI	TOPLAM		
GENEL SEKRETERLİK (Daire Başkanlıkları Dahil)	1.678,20			230,75					2.033,25		3.942,20		3.942,20
TEKNOLOJİ FAKÜLTESİ (T1/T2/T3/T4)	4.440,66	2.882,38	2.999,91	193,26			25,01	173,26	4.365,06		15.079,54	10.000,00	25.079,54
LİSANSÜSTÜ EĞİTİM ENSTİTÜSÜ	83,00								73,2		156,2		156,20
SPOR BİLİMLERİ FAKÜLTESİ	1.201,39	941,43		275,90	215,93			138,00	5.859,38	4.369,05	13.001,08	25.000,00	38.001,08
SAPANCA TURİZM FAKÜLTESİ	849,50	1.247,00	387,00	632,00			43,00	388,00	6.528,59		10.075,09	0,00	10.075,09
UYGULAMALI BİLİMLER YÜKSEKOKULU	550,32	873,98	83,16	120,45		80,00		278,46	396,32		2.382,69	2.000,00	4.382,69
KAYNARCA SEY.SEL.MYO	266,90	556,24	159,80			53,04			242,42		1.278,40	6.000,00	7.278,40
SAKARYA MYO	1.419,20	2.325,30	224,91			113,72		516,49	4.505,22		9.104,84	3.000,00	12.104,84
AKYAZI MYO	376,01	717,79	539,28	152,85		54,00		578,12	1.432,20		3.850,25	7.000,00	10.850,25
FERİZLİ MYO	238,17	235,00	241,00					240,00	597,75		1.551,92	6.000,00	7.551,92
GEYVE MYO (ALİFUATPAŞA DAHİL)	510,59	1.470,54	225,46			145,02		522,10	1.517,88		4391,59	4.000,00	8.391,59
HENDEK MYO	518,63	1.028,18	311,60	38,00			10,00	193,10	856,61		2956,12	3.000,00	5.956,12
KARASU MYO	488,60	664,00	330,00			57,00	54,00	242,00	1.151,80		2.987,40	7.000,00	9.987,40
PAMUKOVA MYO	578,49	1.158,84	454,47	108,00		52,56	100,89	240,50	1414,34		4.108,09	10.000,00	14.108,09
SAPANCA MYO	387,50	870,50	54,00	110,00		54,93	130,00	174,44	918,18		2.699,55	3.000,00	5.699,55
SAPANCA TURİZM MYO	295,10	517,09	114,00			24,40		97,00	557,6		1.605,19	3.000,00	4.605,19
SAPANCA SOSYAL TESİSLER (KIRKPINAR)	328,86	183,64	91,84				2.184,80	34,04	642,89		3.466,07	7.000,00	10.466,07
ARİFİYE MYO (YEMEKHANE DAHİL)	358,05	1.212,35	134,86	176,48				183,00	1.574,05		3.638,79	4.000,00	7.638,79
<b>TOPLAM</b>	<b>14.569,17</b>	<b>16.884,26</b>	<b>6.351,29</b>	<b>2.037,69</b>	<b>215,93</b>	<b>634,67</b>	<b>2.547,70</b>	<b>3.998,51</b>	<b>34.666,74</b>	<b>4.369,05</b>	<b>86.275,01</b>	<b>100.000,00</b>	<b>186.275,01</b>

### C.1.1. Eğitim Alanı

Üniversite bünyesinde bulunan eğitim amaçlı alanlar Tablo 5'te gösterilmiştir.

**Tablo 5: Eğitim Alanları**

	Kapasite 0-50	Kapasite 51-75	Kapasite 76-100	Kapasite 101-150	Kapasite 151-250	Kapasite 251 +
Amfi				1		
Sınıf	69	84	32	18	1	
Bilgisayar Laboratuvarı	34					
Diğer Laboratuvarlar	23	3				
<b>TOPLAM</b>	<b>126</b>	<b>87</b>	<b>32</b>	<b>19</b>	<b>1</b>	

### C.1.2. Sosyal Alanlar

#### C.1.2.1. Kantinler ve Kafeteryalar

**Tablo 6: Kantin ve Kafeteryalar**

	Adet	Alan (m <sup>2</sup> )
Kantin / Kafeterya	16	1.855,87

#### C.1.2.2. Yemekhaneler

**Tablo 7: Öğrenci/Personel Yemekhanesi**

	Adet	Alan (m <sup>2</sup> )	Kapasite (Kişi)
Öğrenci/Personel Yemekhanesi	14	2.108,24	1087

#### C.1.2.3. Lojmanlar

Sakarya Uygulamalı Bilimler Üniversitesi personelinin kullanmakta olduğu lojmanlarla ilgili bilgiler Tablo 8 ' de yer almaktadır.

**Tablo 8: Lojman**

	Sayısı	Brüt Alanı (m <sup>2</sup> )	Dolu Lojman Sayısı	Boş Lojman Sayısı
Lojman	25	2.026	21	4

#### C.1.2.4. Spor Tesisleri

Tablo 9: Spor Tesisleri

	Adet	Alan (m <sup>2</sup> )
Kapalı Spor Tesisleri	2	2.639,55
Açık Spor Tesisleri	9	1.729,5

#### C.1.2.5. Toplantı-Konferans Salonları

Tablo 10: Toplantı ve Konferans Salonları

	Kapasite 0-50	Kapasite 51-75	Kapasite 76-100	Kapasite 101-150	Kapasite 151-250	Kapasite 251 +
Toplantı Salonu	10		1	0	0	0
Konferans Salonu	3	1	2	1	0	1
<b>TOPLAM</b>	<b>13</b>	<b>1</b>	<b>3</b>	<b>1</b>	<b>0</b>	<b>1</b>

#### C.1.2.6 Eğitim ve Dinlenme Tesisleri

Tablo 11: Eğitim ve Dinlenme Tesisleri

	Adet	Kapasite (Kişi)
Eğitim ve Dinlenme Tesisleri	1	200

#### C.1.2.7. Öğrenci Toplulukları

Sakarya Uygulamalı Bilimler Üniversitesi bünyesinde 27 adet öğrenci topluluğu bulunmaktadır. Her bir topluluğa ait ayrı bir alan bulunmamakta olup, öğrenciler faaliyetlerine ait toplantıları toplantı salonlarında gerçekleştirmektedirler. Tablo 12'de üniversite bünyesinde yer alan topluluklar listelenmiştir.

Tablo 12: Öğrenci Toplulukları

Topluluk Adı	Topluluk Adı
Ab-ı Hayat Öğrenci Topluluğu	Kazakistan Öğrenci Topluluğu
Bilim Tarihi ve Teknoloji Topluluğu	Kızılay Topluluğu
Çevre ve Doğal Varlıkları Koruma Topluluğu	Mekatronik Topluluğu
Dijital Oyunlar ve E-Spor Topluluğu	Mobil Oyun Tasarımcıları Topluluğu
Eğitim ve Medeniyet Topluluğu	Peyzaj Topluluğu
Fotoğraf ve Sinema Topluluğu	Proje İnovasyon Topluluğu
Geleceğin Mühendisleri Topluluğu	Racing Topluluğu
Genç Mimar Sinan Mühendisler Topluluğu	Roket Topluluğu



Girişimci Genç Mühendisler Topluluğu	Seyahat ve Rehberlik Topluluğu
Halkla İlişkiler ve Tanıtım Topluluğu	Sıfırdan Zirveye Girişimcilik Topluluğu
İletişim Topluluğu	Tetra Elektromobil Topluluğu
İnsansız Araçlar ve Otonom Teknolojiler Topluluğu	Turizm Yöneticileri Topluluğu
İnşaat Mühendisliği Teknolojileri Topluluğu	Yamaç Paraşütü Topluluğu
Kamp Öğrenci Topluluğu	

### C.1.3. Hizmet Alanları

Tablo 13: Hizmet Alanları

	Ofis Sayısı	Alan (m <sup>2</sup> )	Kullanan Sayısı (Kişi)
Akademik Personel Hizmet Alanları	305	7.646,55	461
İdari Personel ve Sürekli İşçi Hizmet Alanları	160	6.923,18	342

### C.1.4. Ambar, Arşiv ve Atölye Alanları

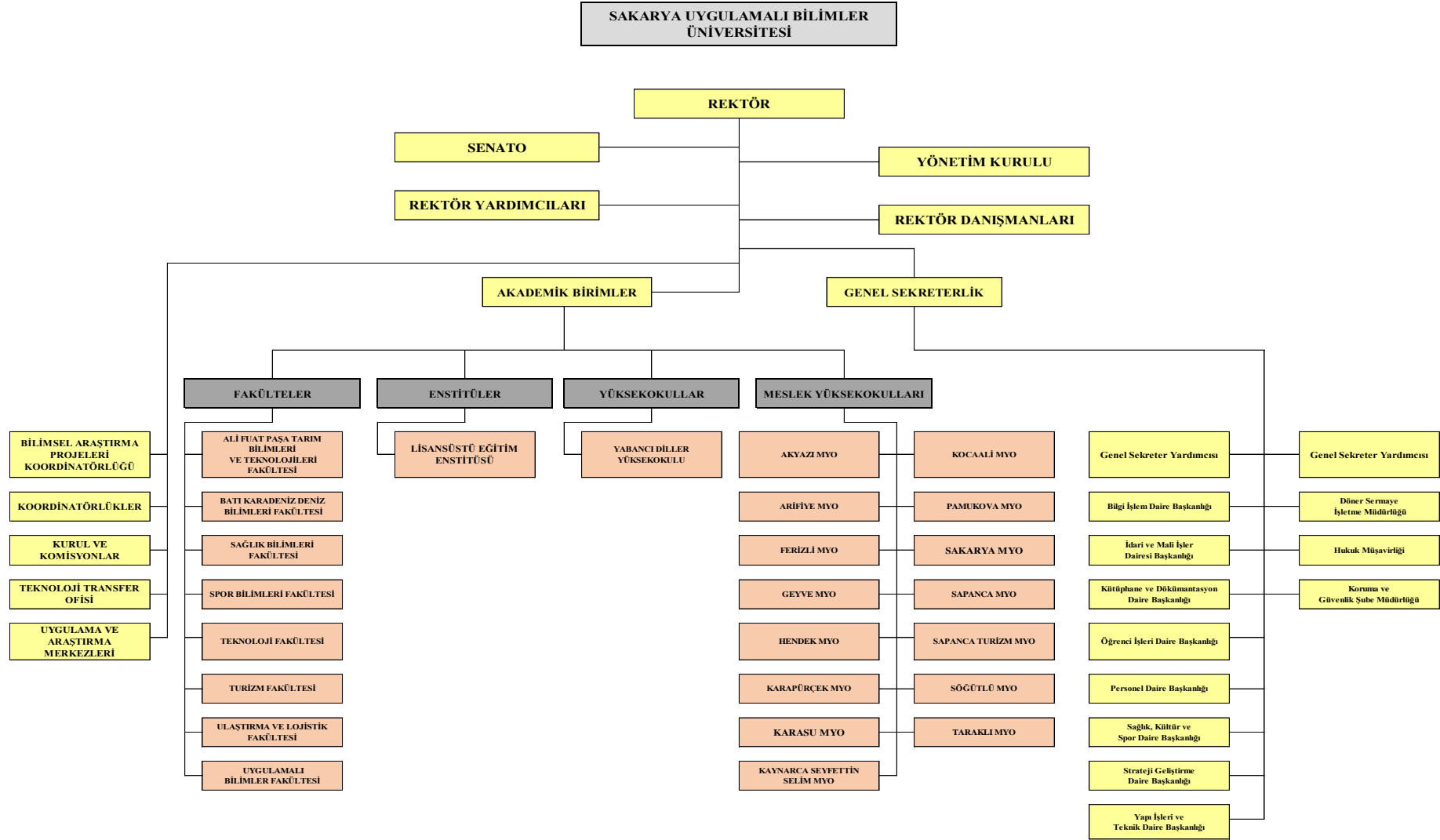
Tablo 14: Ambar, Arşiv ve Atölye Alanları

	Adet	Alan (m <sup>2</sup> )
Ambar (Depo)	11	407
Arşiv	16	463,5
Atölye	19	3874

## C.2. Örgüt Yapısı

Üniversitelerin teşkilat yapısı akademik birimlerde 2547 sayılı Yükseköğretim Kanunu ile Üniversitelerde Akademik Teşkilat Yönetmeliği, idari birimlerde ise Yükseköğretim Üst Kuruluşları ile Yükseköğretim Kurumlarının İdari Teşkilatı Hakkında Kanun Hükmünde Kararname'yle belirlenmektedir. Sakarya Uygulamalı Bilimler Üniversitesi'nin teşkilat şeması, ilgili mevzuatlar dikkate alınarak kurum kültürü, teknoloji ve bilişim altyapısı, fiziki ve mali kaynak analizleri sonucu belirlenmiştir. Üniversiteye ait teşkilat yapısı Şekil 1'de gösterilmiştir.

Şekil 1: Teşkilat Yapısı



### C.3. Bilgi ve Teknolojik Kaynaklar

Sakarya Uygulamalı Bilimler Üniversitesi merkez kampüsü, 1500 Mbps Metro hattı ile ULAKNET omurgasına bağlıdır. Yan kampüsleri ile merkez kampüs arasında 5 - 100 Mbps arasında değişik kapasitede metro ethernet bağlantılar mevcuttur. Üniversite çalışanları ve öğrencileri bu bağlantılar üzerinden internet teknolojilerini yoğun olarak kullanmaktadırlar. İş süreçleri büyük ölçüde elektronik ortamda yapılmakta olup; Öğrenci İşleri Otomasyonu, Elektronik Belge Yönetim Sistemi, Not Değerlendirme Sistemi, Öğrenci Bilgi Sistemi örnek olarak verilebilir. Bilgi ve teknolojik kaynaklar açısından üniversitenin hedefi gelişen ve değişen bilişim teknolojilerini yoğun olarak kullanarak, önümüzdeki yıllarda iş süreçlerinin tamamını elektronik ortama taşımak ve daha esnek, daha verimli bir çalışma ortamı oluşturmaktır.

#### C.3.1. Yazılımlar

Sakarya Uygulamalı Bilimler Üniversitesi tarafından kullanılan yazılımlara ait bilgiler Tablo 15'te belirtilmiştir.

Tablo 15: Yazılımlar

Yazılım	Açıklama
<b>Elektronik Belge Yönetim Sistemi</b>	Tüm birimler tarafından yazışmalarda kullanılmaktadır.
<b>Bütçe Yönetim Enformasyon Sistemi (e-bütçe)</b>	Tüm birimlerin ödenek aktarma ekleme ve bütçe hazırlık süreçlerinde kullanılmaktadır.
<b>Yeni Harcama Yönetim Bilişim Sistemi (MYS)</b>	Tüm Birimlerin ödeme işlemleri bu sistem üzerinden yapılmaktadır.
<b>Kamu Harcamaları ve Muhasebe Bilişim Sistemi (KBS)</b>	Harcamayı tahakkuk ettiren harcama birimleri ile ödemeyi gerçekleştiren muhasebe birimleri arasında güvenli, hızlı ve elektronik ortamda bilgi akışı sağlanmaktadır.
<b>Taşınır Kayıt ve Yönetim Sistemi (TKYS)</b>	Tüm birimler tarafından Taşınır işlemlerinin takip edildiği sistemdir.
<b>Kamu Yatırımları Bilgi Sistemi (KaYa)</b>	Yatırım projelerinin ve yatırım programının girişi bu sistem üzerinden yapılmaktadır.
<b>Elektronik Kamu Bilgi Yönetim Sistemi (KAYSİS)</b>	KAYSİS, kamu kurumlarının teşkilat yapısından, sunulan hizmetlere, hizmetlerde kullanılan belgelerden, belgelerde bulunan bilgilere kadar kamu yönetiminde yer alan unsurların mevzuat dayanaklarıyla birlikte tespit edilerek elektronik ortamda tanımlandığı, geliştirilen e-Devlet uygulamalarının birbirine tek merkezden entegre edilerek a-Devlete (Akıllı Devlet) geçilmesini sağlayacak temel bir bilgi sistemidir.
<b>UYAP</b>	Ulusal Yargı Ağı Bilişim Sistemi
<b>SABİS</b>	Sakarya Akademik Bilgi Sistemi
<b>AMP</b>	Yapı İşleri Teknik Dairesi tarafından kullanılmaktadır.
<b>Niyan</b>	Stajyer Öğrenci Takip Sigorta Programı
<b>SQL Backup and FTP</b>	SQL Database Yedekleme Programı
<b>Assyt</b>	Bilgisayarlı Kalıp Hazırlama Programı
<b>Comsol Multiphysics</b>	Akışkanlar Mekaniği, ısı transferi, AC/DC elektrik manyetik modülleri satın alınmıştır. Bütün disiplinlerde çözüm yapabilen sonlu elemanlar yazılımıdır. Versiyon 5.5tir.
<b>Güvenlik duvarı yazılım ve sunucusu, anti virüs ve antispam yazılımları</b>	

### C.3.2. Bilgisayarlar

Tablo 16: Bilgisayarlar

Bilgisayarlar	Adet
Masa Üstü	2273
Dizüstü	176
<b>TOPLAM</b>	<b>2449</b>

### C.3.3. Kütüphane Kaynakları

Tablo 17: Kütüphane Kaynakları

	Adet
Kitap Sayısı	14.363
Basılı Elektronik Periyodik Yayın Sayısı	
Görsel İşitsel Kaynaklar	
Elektronik Kitap Sayısı	
<b>TOPLAM</b>	<b>14.363</b>

### C.3.4. Diğer Bilgi ve Teknolojik Kaynaklar

Tablo 18: Diğer Bilgi ve Teknolojik Kaynaklar

Teknolojik Kaynaklar	İdari Amaçlı (Adet)	Eğitim Amaçlı (Adet)	Araştırma Amaçlı (Adet)
Projeksiyon	24	257	
Slayt Makinesi		1	
Tepegöz		9	
Barkot Okuyucu	19	11	
Baskı Makinesi	6	3	
Fotokopi Makinesi	18	26	
Faks	11	4	
Fotoğraf Makinesi	4	5	3
Kameralar	60	23	
Televizyonlar	16	11	
Yazıcı	306	131	2
Tarayıcılar	54	17	
Müzik Setleri			
Mikroskoplar		12	
DVD Oynatıcı		1	
Laboratuvar Cihazı	4	707	7

## C.4. İNSAN KAYNAKLARI

### C.4.1. Akademik Personel

Alımlar ve atamalar Yükseköğretim Kurulu'nun oluşturduğu çerçevede yapılmaktadır. Öğretim elemanı kadrolarının işe alınması, atanması ve görevde yükseltmeleri ilgili mevzuat uyarınca, öğretim üyeleri için gazetelerde ve resmi gazetede; öğretim görevlileri için Yükseköğretim Kurulu Başkanlığı'nca yayımlanan ilanlar yoluyla olmaktadır. Sakarya Uygulamalı Bilimler Üniversitesi'nin akademik kadrosu, 2914 Sayılı Kanun kapsamında istihdam edilmekte olup akademik personel sayısı 461 dolu 292 boş olmak üzere toplam 753' tür. Akademik personelin unvanlara göre dağılımı Tablo 19'da gösterilmektedir.

**Tablo 19: Akademik Personelin Unvanlara Göre Dağılımı**

UNVAN	Kadroların Doluluk Oranına Göre						Kadroların İstihdam Şekline Göre			
	2018	2019	2018	2019	2018	2019	2018	2019	2018	2019
	Dolu	Dolu	Boş	Boş	Toplam	Toplam	Tam Zamanlı	Tam Zamanlı	Yarı Zamanlı	Yarı Zamanlı
Profesör	25	36	35	24	60	60	25	36		
Doçent	23	34	40	29	63	63	23	34		
Dr.Öğr. Üyesi	111	106	62	68	173	174	111	106		
Öğretim Görevlisi	219	231	104	93	323	324	219	231		
Araştırma Görevlisi	23	54	110	78	133	132	23	54		
<b>TOPLAM</b>	<b>401</b>	<b>461</b>	<b>351</b>	<b>292</b>	<b>752</b>	<b>753</b>	<b>401</b>	<b>461</b>		

Sakarya Uygulamalı Bilimler Üniversitesi akademik birimlerinde 36 profesör, 34 doçent, 106 doktor öğretim üyesi, 231 öğretim görevlisi ve 54 araştırma görevlisi olmak üzere toplam 461 akademik personel bulunmaktadır.

Yeni kurulan bir üniversite olması nedeniyle akademik kadro sayısının artırılması gerekmekte olup, öğrenci başına düşen akademisyen sayısını yüksek tutmak öncelikli amaçlar arasındadır.

### C.4.2.Yabancı Uyruklu Akademik Personel

Üniversitede 3 adet yabancı uyruklu akademik personel sözleşmeli olarak görev yapmaktadır. İlgili personele ait bilgiler Tablo 20’de gösterilmiştir.

**Tablo 20: Yabancı Uyruklu Akademik Personel**

Unvan	Geldiği Ülke	Çalıştığı Bölüm
Profesör	1-Güney Kore 2-Suriye	1-Teknoloji Fakültesi 2-Teknoloji Fakültesi
Dr.Öğr.Üyesi	1-Avusturya	1-Teknoloji Fakültesi
<b>TOPLAM</b>	<b>3</b>	<b>3</b>

### C.4.3. Diğer Üniversitelerde Görevlendirilen Akademik Personel

2019 yılında diğer üniversitelerde görev yapan akademik personel sayısı 79 adettir. Tablo 21’de diğer üniversitelerde görev yapan öğretim üyelerinin unvanlara göre dağılımı ve görev aldıkları üniversiteler yer almaktadır.

**Tablo 21: Diğer Üniversitelerde Görevlendirilen Akademik Personel**

Unvanı	Bağlı Olduğu Bölüm	Görevlendirildiği Üniversite
Profesör	1. Teknoloji Fakültesi	1. Sakarya Üniversitesi
	2. Teknoloji Fakültesi	2. Sakarya Üniversitesi
	3. Teknoloji Fakültesi	3. Sakarya Üniversitesi
	4. Teknoloji Fakültesi	4. Sakarya Üniversitesi
	5. Teknoloji Fakültesi	5. Sakarya Üniversitesi
	6. Teknoloji Fakültesi	6. Sakarya Üniversitesi
	7. Teknoloji Fakültesi	7. Sakarya Üniversitesi
	8. Teknoloji Fakültesi	8. Sakarya Üniversitesi
	9. Teknoloji Fakültesi	9. Sakarya Üniversitesi
	10. Teknoloji Fakültesi	10. Sakarya Üniversitesi
	11. Teknoloji Fakültesi	11. Sakarya Üniversitesi
	12. Pamukova MYO	12. Sakarya Üniversitesi
Doçent	1. Teknoloji Fakültesi	1. Sakarya Üniversitesi
	2. Teknoloji Fakültesi	2. Sakarya Üniversitesi
	3. Pamukova MYO	3. Sakarya Üniversitesi
	4. Pamukova MYO	4. Sakarya Üniversitesi
	5. Uygulamalı Bil. Fak.	5. Sakarya Üniversitesi
	6. Uygulamalı Bil. Fak.	6. Sakarya Üniversitesi
	7. Uygulamalı Bil. Fak.	7. Sakarya Üniversitesi
	8. Uygulamalı Bil. Fak.	8. Sakarya Üniversitesi
	9. Sakarya MYO	9. Sakarya Üniversitesi
	10. Sakarya MYO	10. Sakarya Üniversitesi
	11. Sakarya MYO	11. Sakarya Üniversitesi
	12. Sakarya MYO	12. Sakarya Üniversitesi
	13. Teknoloji F.	13. Sakarya Üniversitesi
	14. Teknoloji F.	14. Sakarya Üniversitesi
	15. Teknoloji F.	15. Sakarya Üniversitesi
	16. Hendek MYO	16. Sakarya Üniversitesi

Dr. Öğr. Üyesi	<ol style="list-style-type: none"> <li>1. Teknoloji Fakültesi</li> <li>2. Teknoloji Fakültesi</li> <li>3. Teknoloji Fakültesi</li> <li>4. Rektörlük</li> <li>5. Rektörlük</li> <li>6. Rektörlük</li> <li>7. Hukuk Müşavirliği</li> <li>8. Sakarya MYO</li> <li>9. Sapanca MYO</li> <li>10. Pamukova MYO</li> <li>11. Uygulamalı Bilimler F.</li> <li>12. Uygulamalı Bilimler F.</li> <li>13. Uygulamalı Bilimler F.</li> <li>14. Sakarya MYO</li> <li>15. Sakarya MYO</li> <li>16. Sakarya MYO</li> <li>17. Teknoloji F.</li> <li>18. Teknoloji F.</li> <li>19. Uygulamalı Bilimler F.</li> <li>20. Uygulamalı Bilimler F.</li> <li>21. Teknoloji F.</li> <li>22. Teknoloji F.</li> <li>23. Geyve MYO</li> <li>24. Geyve MYO</li> <li>25. Uygulamalı Bilimler F.</li> <li>26. Uygulamalı Bilimler F.</li> <li>27. Teknoloji F.</li> <li>28. Karasu MYO</li> <li>29. Sakarya MYO</li> <li>30. Sakarya MYO</li> <li>31. Fen Bil. Ens.</li> <li>32. Pamukova MYO</li> </ol>	<ol style="list-style-type: none"> <li>1. Sakarya Üniversitesi</li> <li>2. Sakarya Üniversitesi</li> <li>3. Sakarya üniversitesi</li> <li>4. Sakarya üniversitesi</li> <li>5. Sakarya üniversitesi</li> <li>6. Sakarya üniversitesi</li> <li>7. Sakarya üniversitesi</li> <li>8. Sakarya üniversitesi</li> <li>9. Sakarya üniversitesi</li> <li>10. Sakarya üniversitesi</li> <li>11. Sakarya Üniversitesi</li> <li>12. Sakarya Üniversitesi</li> <li>13. Sakarya Üniversitesi</li> <li>14. Sakarya Üniversitesi</li> <li>15. Sakarya Üniversitesi</li> <li>16. Sakarya Üniversitesi</li> <li>17. Sakarya Üniversitesi</li> <li>18. Sakarya Üniversitesi</li> <li>19. Sakarya Üniversitesi</li> <li>20. Sakarya Üniversitesi</li> <li>21. Sakarya Üniversitesi</li> <li>22. Sakarya Üniversitesi</li> <li>23. Sakarya Üniversitesi</li> <li>24. Sakarya Üniversitesi</li> <li>25. Sakarya Üniversitesi</li> <li>26. Sakarya Üniversitesi</li> <li>27. Sakarya Üniversitesi</li> <li>28. Sakarya Üniversitesi</li> <li>29. Sakarya Üniversitesi</li> <li>30. Sakarya Üniversitesi</li> <li>31. Sakarya Üniversitesi</li> <li>32. Sakarya Üniversitesi</li> </ol>
Öğretim Görevlisi	<ol style="list-style-type: none"> <li>1. Spor Bil. Fakültesi</li> <li>2. Spor Bil. Fakültesi</li> <li>3. Yaşam Boyu Eğitim M</li> <li>4. Geyve MYO</li> <li>5. Sapanca Turizm MYO</li> <li>6. Sapanca Turizm MYO</li> <li>7. Sakarya MYO</li> <li>8. Sakarya MYO</li> <li>9. Teknoloji Fak.</li> <li>10. Teknoloji Fak.</li> <li>11. Teknoloji Fak.</li> <li>12. Geyve MYO</li> <li>13. Geyve MYO</li> <li>14. Geyve MYO</li> <li>15. Dil Eğitim Uygulama Araş. M.</li> <li>16. Akyazı MYO</li> <li>17. Sapanca Turizm MYO</li> <li>18. Sapanca MYO</li> <li>19. Dil Eğitim Uygulama Araş. M.</li> <li>20. Sakarya MYO</li> <li>21. Sakarya MYO</li> <li>22. Sakarya MYO</li> <li>23. Geyve MYO</li> </ol>	<ol style="list-style-type: none"> <li>1. Sakarya Üniversitesi</li> <li>2. Sakarya Üniversitesi</li> <li>3. Sakarya Üniversitesi</li> <li>4. Sakarya Üniversitesi</li> <li>5. Sakarya Üniversitesi</li> <li>6. Sakarya Üniversitesi</li> <li>7. Sakarya Üniversitesi</li> <li>8. Sakarya Üniversitesi</li> <li>9. Sakarya Üniversitesi</li> <li>10. Sakarya Üniversitesi</li> <li>11. Sakarya Üniversitesi</li> <li>12. Sakarya Üniversitesi</li> <li>13. Sakarya Üniversitesi</li> <li>14. Sakarya Üniversitesi</li> <li>15. Sakarya Üniversitesi</li> <li>16. Sakarya Üniversitesi</li> <li>17. Sakarya Üniversitesi</li> <li>18. Sakarya Üniversitesi</li> <li>19. Sakarya Üniversitesi</li> <li>20. Sakarya Üniversitesi</li> <li>21. Sakarya Üniversitesi</li> <li>22. Sakarya Üniversitesi</li> <li>23. Sakarya Üniversitesi</li> </ol>

	24. Geyve MYO 25. Geyve MYO 26. Geyve MYO 27. Geyve MYO 28. Pamukova MYO 29. Ferizli MYO 30. Sakarya MYO 31. Sapanca MYO 32. Sanat Tasarım ve Min. F 33. Sanat Tasarım ve Min. F 34. Sapanca MYO 35. Sapanca MYO	24. Sakarya Üniversitesi 25. Sakarya Üniversitesi 26. Sakarya Üniversitesi 27. Sakarya Üniversitesi 28. Sakarya Üniversitesi 29. Sakarya Üniversitesi 30. Sakarya Üniversitesi 31. Sakarya Üniversitesi 32. Sakarya Üniversitesi 33. Sakarya Üniversitesi 34. Okan Üniversitesi 35. Bilgi Üniversitesi
<b>TOPLAM</b>	<b>95</b>	<b>95</b>

#### C.4.4. Başka Üniversitelerden Kurumda Görevlendirilen Akademik Personel

2019 yılında başka üniversitelerden kurumda görevlendirilen akademik personel sayısı 72 adettir. Tablo 22'de başka üniversitelerden görevlendirilen akademik personelin unvanlara göre dağılımı ve geldikleri üniversiteler yer almaktadır.

**Tablo 22: Başka Üniversitelerden Görevlendirilen Akademik Personel**

Unvanı	Çalıştığı Bölüm	Geldiği Üniversite
Profesör	1. Teknoloji Fakültesi	1. Sakarya Üniversitesi
	2. Teknoloji Fakültesi	2. Sakarya Üniversitesi
	3. Lisansüstü Eğitim Enstitüsü	3. Sakarya Üniversitesi
	4. Hendek MYO	4. Sakarya Üniversitesi
	5. Karasu MYO	5. Sakarya Üniversitesi
	6. Turizm Fakültesi	6. Sakarya Üniversitesi
	7. Turizm Fakültesi	7. Sakarya Üniversitesi
	8. Spor Bil. Fak.	8. Sakarya Üniversitesi
	9. Teknoloji Fak.	9. Sakarya Üniversitesi
Doçent	10. Uygulamalı Bil. F.	1. Sakarya Üniversitesi
Dr. Öğr. Üyesi	11. Teknoloji Fakültesi	1. Sakarya Üniversitesi
	12. Spor Bil. Fak.	2. Sakarya Üniversitesi
	13. Sakarya MYO	3. Sakarya Üniversitesi
	14. Teknoloji Fakültesi	4. Sakarya Üniversitesi
	15. Ferizli MYO	5. Sakarya Üniversitesi
	16. Lisansüstü Eğitim Enstitüsü	6. Sakarya Üniversitesi
	17. Lisansüstü Eğitim Enstitüsü	7. Sakarya Üniversitesi
Öğr. Gör	18. Teknoloji Fakültesi	1. Sakarya Üniversitesi
	19. Hendek MYO	2. Sakarya Üniversitesi
	20. Sakarya MYO	3. Sakarya Üniversitesi
	21. Teknoloji Fakültesi	4. Sakarya Üniversitesi
	22. Spor Bil. Fak.	5. Sakarya Üniversitesi
	23. Sakarya MYO	6. Sakarya Üniversitesi
	24. Sapanca MYO	7. Sakarya Üniversitesi
	25. Akyazı MYO	8. Sakarya Üniversitesi
	26. Uygulamalı Bil. Fak.	9. Sakarya Üniversitesi



27. Teknoloji Fakültesi	10. Sakarya Üniversitesi
28. Spor Bil. Fak.	11. Sakarya Üniversitesi
29. Teknoloji Fakültesi	12. Sakarya Üniversitesi
30. Ferizli MYO	13. Sakarya Üniversitesi
31. Turizm Fakültesi	14. Sakarya Üniversitesi
32. Kaynarca Seyfettin Selim MYO	15. Sakarya Üniversitesi
33. Hendek MYO	16. Sakarya Üniversitesi
34. Akyazı MYO	17. Sakarya Üniversitesi
35. Teknoloji Fakültesi	18. Sakarya Üniversitesi
36. Teknoloji Fakültesi	19. Sakarya Üniversitesi
37. Hendek MYO	20. Sakarya Üniversitesi
38. Karasu MYO	21. Sakarya Üniversitesi
39. Turizm Fak.	22. Sakarya Üniversitesi
40. Teknoloji Fakültesi	23. Sakarya Üniversitesi
41. Spor Bilimleri Fakültesi	24. Sakarya Üniversitesi
42. Sakarya MYO	25. Sakarya Üniversitesi
43. Sapanca MYO	26. Sakarya Üniversitesi
44. Karasu MYO	27. Sakarya Üniversitesi
45. Spor Bilimleri Fakültesi	28. Sakarya Üniversitesi
46. Teknoloji Fakültesi	29. Sakarya Üniversitesi
47. Sakarya MYO	30. Sakarya Üniversitesi
48. Lisansüstü Eğitim Ens.	31. Sakarya Üniversitesi
49. Spor Bilimleri Fakültesi	32. Sakarya Üniversitesi
50. Teknoloji Fakültesi	33. Sakarya Üniversitesi
51. Spor Bilimleri Fakültesi	34. Sakarya Üniversitesi
35. Teknoloji Fakültesi	35. Sakarya Üniversitesi
52. Turizm Fakültesi	36. Sakarya Üniversitesi
53. Teknoloji Fakültesi	37. Sakarya Üniversitesi
54. Hendek MYO	38. Sakarya Üniversitesi
55. Teknoloji F.	39. Sakarya Üniversitesi
56. Teknoloji F.	40. Sakarya Üniversitesi
57. Karasu MYO	41. Sakarya Üniversitesi
58. Karasu MYO	42. Sakarya Üniversitesi
59. Teknoloji F.	43. Sakarya Üniversitesi
60. Hendek MYO	44. Sakarya Üniversitesi
61. Kaynarca Seyfettin S.	45. Sakarya Üniversitesi
62. Teknoloji F.	46. Sakarya Üniversitesi
63. Spor Bil. F.	47. Sakarya Üniversitesi
64. Hendek MYO	48. Sakarya Üniversitesi
65. Spor Bil. F.	49. Sakarya Üniversitesi
66. Spor Bil. F.	50. Sakarya Üniversitesi
67. Teknoloji F.	51. Sakarya Üniversitesi
52. Sapanca MYO	52. Sakarya Üniversitesi
53. Sakarya MYO	53. Sakarya Üniversitesi
54. Spor Bil. F.	54. Sakarya Üniversitesi
55. Spor Bil. F.	55. Sakarya Üniversitesi
<b>TOPLAM</b>	<b>55</b>
	<b>55</b>

#### C.4.5. Sözleşmeli Akademik Personel

Tablo 23: Sözleşmeli Akademik Personel

Unvan	Sayı	
	2018	2019
Profesör	2	2
Doçent		
Dr. Öğr. Üyesi	1	1
Öğretim Görevlisi		
Araştırma Görevlisi		
<b>TOPLAM</b>	<b>3</b>	<b>3</b>

#### C.4.6. Akademik Personelin Yaş İtibariyle Dağılımı

Tablo 24: Akademik Personelin Yaş İtibariyle Dağılımı

	21-25 Yaş	26-30 Yaş	31-35 Yaş	36-40 Yaş	41-50 Yaş	51- Üzeri
Kişi Sayısı	9	52	71	89	122	121
Yüzde %	1,9	11,20	15,30	19,18	26,29	26,07

#### C.4.7. İdari Personel

Sakarya Uygulamalı Bilimler Üniversitesi'nde ihdas edilen idari kadro sayısı toplamı 164' tür. İdari personel ihtiyacı büyük önem arz etmekte olup, kadro sayısının ivedi bir şekilde artırılması gerekmektedir.

Tablo 25: İdari Kadro Sayısı

	Dolu		Boş		Toplam	
	2018	2019	2018	2019	2018	2019
Genel İdari Hizmetler	115	129	221	212	336	341
Sağlık Hizmetleri Sınıfı			19	19	19	19
Teknik Hizmetleri Sınıfı	23	29	49	49	72	78
Eğitim ve Öğretim Hizmetleri Sınıfı				-		-
Avukatlık Hizmetleri Sınıfı			4	4	4	4
Din Hizmetleri Sınıfı				-		-
Yardımcı Hizmetler Sınıfı	6	6	50	41	56	
<b>TOPLAM</b>	<b>144</b>	<b>164</b>	<b>343</b>	<b>325</b>	<b>487</b>	<b>489</b>

#### C.4.8. İdari Personelin Eğitim Durumu

Tablo 26: İdari Personelin Eğitim Durumu

	İlköğretim	Lise	Ön lisans	Lisans	Yüksek Lisans ve Doktora
Kişi Sayısı	4	21	47	78	14
Yüzde %	2,4	12,8	28,6	47,5	8,5

#### C.4.9. İdari Personelin Hizmet Süreleri

Tablo 27: İdari Personelin Hizmet Süreleri

	0-1 Yıl	1-3 Yıl	4-6 Yıl	7-10 Yıl	11-15 Yıl	16-20 Yıl	21 -Üzeri
Kişi Sayısı	4	3	9	33	21	23	71
Yüzde %	2,4	1,8	5,4	20,1	12,8	14	43,2

#### C.4.10. İdari Personelin Yaş İtibariyle Dağılımı

Tablo 28: İdari Personelin Yaş İtibariyle Dağılımı

	18 -20 Yaş	21-25 Yaş	26-30 Yaş	31-35 Yaş	36-40 Yaş	41-50 Yaş	51- Üzeri
Kişi Sayısı	-	3	7	23	32	54	45
Yüzde %	0	1,8	4,2	14	19,5	32,9	27,4

#### C.4.11. İşçiler

Tablo 29: İşçiler

	Dolu	Boş	Toplam
Sürekli İşçiler	178	12	190
Vizeli Geçici İşçiler			
<b>TOPLAM</b>	<b>178</b>	<b>12</b>	<b>190</b>

#### C.4.12. Sürekli İşçilerin Hizmet Süreleri

Tablo 30: Sürekli İşçilerin Hizmet Süreleri

	1-3 Yıl	4-6 Yıl	7-10 Yıl	11-15 Yıl	16-20 Yıl	21-Üzeri
Kişi Sayısı	25	5	52	89	7	-
Yüzde %	14	2,8	29,2	50	3,9	-

### C.4.13. Sürekli İşçilerin Yaş İtibariyle Dağılımları

Tablo 31: Sürekli İşçilerin Yaş İtibariyle Dağılımları

	21-25 Yaş	26-30 Yaş	31-35 Yaş	36-40 Yaş	41-50 Yaş	51- Üzeri
Kişi Sayısı	4	8	22	57	78	9
Yüzde %	2,2	4,5	12,4	32	43,8	5,1

## C.5. Sunulan Hizmetler

### C.5.1. Eğitim Hizmetleri

Sakarya Uygulamalı Bilimler Üniversitesi'nde 16.746 I. Öğretim, 7.272 II. Öğretim olmak üzere toplam 24.018 öğrenciye eğitim-öğretim hizmeti verilmektedir. Bunlardan 1.106 öğrenci Yüksek Lisans ve Doktora programlarında eğitim-öğretim hizmeti almaktadır. Tüm öğrencilerin kayıt kabulü ile öğrenci kimliği, transkript, öğrenci belgesi, onur belgesi, yüksek onur belgesi, diploma, çift ana dal diploması, diploma eki gibi belgeleri Öğrenci İşleri Daire Başkanlığı tarafından hazırlanmaktadır. SUBÜ-SABİS öğrenci bilgi sistemi ile internet üzerinden öğrenciler derse yazılma yaparak, danışman onayından sonra yazılma işlemini tamamlamakta ve transkriptleri ile mezuniyet için alınması gereken dersleri görebilmektedirler.

#### C.5.1.1. Öğrenci Sayıları

2018 yılı öğrenci sayılarıyla kıyaslama yapıldığında fakültelerdeki öğrenci sayılarında artış olduğu görülmektedir. Sakarya Uygulamalı Bilimler Üniversitesi öğrenci sayılarına ait rakamlar Tablo 32'de gösterilmiştir.

Tablo 32: Öğrenci Sayıları

2019 Yılı Öğrenci Sayıları	I. Öğretim			II. Öğretim			Genel Toplam		
	Erkek	Kadın	Toplam	Erkek	Kadın	Toplam	Erkek	Kadın	Toplam
<b>ENSTİTÜ</b>	<b>762</b>	<b>238</b>	<b>1000</b>	<b>60</b>	<b>46</b>	<b>106</b>	<b>822</b>	<b>284</b>	<b>1106</b>
Lisansüstü Eğitim Enstitüsü	762	238	1000	60	46	106	822	284	1106
<b>FAKÜLTE</b>	<b>3390</b>	<b>1006</b>	<b>4396</b>	<b>2171</b>	<b>251</b>	<b>2422</b>	<b>5561</b>	<b>1257</b>	<b>6818</b>
Teknoloji Fakültesi	1890	309	2199	1790	77	1867	3680	386	4066
Turizm Fakültesi	406	311	717	260	149	409	666	460	1126
Spor Bilimleri Fakültesi	920	283	1203	121	25	146	1041	308	1349
Uygulamalı Bilimler Fakültesi	174	103	277				174	103	277
<b>YÜKSEKOKUL</b>	<b>6740</b>	<b>4610</b>	<b>11350</b>	<b>3206</b>	<b>1538</b>	<b>4744</b>	<b>9946</b>	<b>6148</b>	<b>16094</b>

Akyazı MYO	450	260	710	111	37	148	561	297	858
Arifiye MYO	413	79	492	47	0	47	460	79	539
Ferizli MYO	155	367	522	18	74	92	173	441	614
Geyve MYO	773	911	1684	251	234	485	1024	1145	2169
Hendek MYO	761	262	1023	356	75	431	1117	337	1454
Karasu MYO	584	238	822	291	89	380	875	327	1202
Kaynarca S.S. MYO	237	155	392	65	45	110	302	200	502
Pamukova MYO	255	379	634	79	138	217	334	517	851
Sakarya MYO	2099	811	2910	1507	492	1999	3606	1303	4909
Sapanca MYO	699	857	1556	406	309	715	1105	1166	2271
Sapanca Turizm MYO	314	291	605	75	45	120	389	336	725
<b>TOPLAM</b>	<b>10892</b>	<b>5854</b>	<b>16746</b>	<b>5437</b>	<b>1835</b>	<b>7272</b>	<b>16329</b>	<b>7689</b>	<b>24018</b>
				<b>2018 Yılı Öğrenci Sayıları</b>					
<b>Öğretim Düzeyi</b>				<b>Erkek</b>	<b>Kadın</b>	<b>Toplam</b>			
Fakülte				<b>5328</b>	<b>1238</b>	<b>6566</b>			
Yüksekokul				166	93	259			
Enstitü				<b>1043</b>	<b>309</b>	<b>1352</b>			
Meslek Yüksekokulu				10155	6163	16318			
<b>TOPLAM</b>				<b>16692</b>	<b>7803</b>	<b>24495</b>			

### C.5.1.2. Yabancı Dil Hazırlık Sınıfı Öğrenci Sayıları

Tablo 33: Yabancı Dil Hazırlık Sınıfı Öğrenci Sayıları

Öğretim Düzeyi	I. Öğretim			II. Öğretim			Toplam			Oran*
	Erkek	Kadın	Toplam	Erkek	Kadın	Toplam	Erkek	Kadın	Toplam	Yüzde
Fakülte	60	16	76	26	2	28	86	18	104	<b>0,43</b>
Yüksekokul	3	2	5				3	2	5	<b>0,02</b>
<b>TOPLAM</b>	<b>63</b>	<b>18</b>	<b>81</b>	<b>26</b>	<b>2</b>	<b>28</b>	<b>89</b>	<b>20</b>	<b>109</b>	<b>0.45</b>

\*Yabancı dil eğitimi gören öğrenci sayısının toplam öğrenci sayısına oranı (Yabancı dil eğitimi gören öğrenci sayısı/Toplam öğrenci sayısı\*100)

### C.5.1.3. Öğrenci Kontenjanları

Tablo 34: Öğrenci Kontenjanları

Öğretim Düzeyi	Kontenjan	Yerleşen	Boş Kalan	Doluluk Oranı
<b>Fakülte</b>	<b>1029</b>	<b>936</b>	<b>93</b>	<b>90.96</b>
Teknoloji Fakültesi	647	556	91	85.93
Turizm Fakültesi	196	194	2	99.97
Spor Bilimleri Fakültesi	124	124		100
Uygulamalı Bilimler Fakültesi	62	62		100
<b>Meslek Yüksekokulu</b>	<b>4750</b>	<b>4438</b>	<b>318</b>	<b>93.43</b>

Akyazı MYO	245	252		100
Arifiye MYO	175	180		100
Ferizli MYO	260	183		70.38
Geyve MYO	630	461	169	73.17
Hendek MYO	420	433		100
Karasu MYO	295	305		100
Kaynarca S.S. MYO	200	159	41	79.5
Pamukova MYO	265	216	49	81.5
Sakarya MYO	1410	1458		100
Sapanca MYO	665	614	51	92.33
Sapanca Turizm MYO	185	177	8	95.67
<b>TOPLAM</b>	<b>5779</b>	<b>5374</b>	<b>411</b>	<b>92.99</b>

#### C.5.1.4. Yüksek Lisans ve Doktora Programları

Sakarya Uygulamalı Bilimler Üniversitesi Lisans Üstü Eğitim Enstitüsü'nde yüksek lisans ve doktora programlarına kayıtlı olan öğrenci sayılarının programlara göre dağılımı Tablo 35'te gösterilmiştir.

Tablo 35: Yüksek Lisans ve Doktora Programlarındaki Öğrenci Sayıları

Program	Yüksek Lisans		Doktora	Toplam
	Tezli	Tezsiz		
Antrenörlük	29		1	30
Rekreasyon	36			36
Beden Eğitimi ve Spor Öğretmenliği	65		29	94
Spor Yöneticiliği	37		11	48
Biyomedikal Mühendislik	23		1	24
Elektrik Elektronik Mühendisliği	78		27	105
İnşaat Mühendisliği	97		16	113
İmalat Mühendisliği	122		20	142
Mekatronik Mühendisliği	77		19	96
Makine Mühendisliği	61		12	73
Metalürji ve Malzeme Müh.	81		22	103
Otomotiv Mühendisliği	58		7	65
Turizm İşletmeciliği	86		52	138
Gastronomi ve Mutfak Sanatları	12			12
Elektronik ve Bilgisayar Eğitimi	4		8	12
Makine Eğitimi	4		5	9
Metal Eğitimi			5	5
Yapı Eğitimi	1			1
<b>TOPLAM</b>	<b>871</b>		<b>235</b>	<b>1106</b>

**C.5.1.5. Mezun Öğrenci Sayısı**

Sakarya Uygulamalı Bilimler Üniversitesi'nin eğitim birimlerinden mezun olan öğrenci sayılarına ilişkin bilgiler Tablo 36'da gösterilmiştir.

**Tablo 36: Mezun Öğrenci Sayısı**

Birim	Lisans	Ön lisans	Yüksek Lisans	Doktora	Toplam
Lisansüstü Eğitim Enstitüsü			145	15	160
Teknoloji Fakültesi	634				634
Turizm Fakültesi	143				143
Spor Bilimleri Fakültesi	315				315
Uygulamalı Bilimler Fakültesi	40				40
Akyazı MYO		119			119
Arifiye MYO		88			88
Ferizli MYO		78			78
Geyve MYO		399			399
Hendek MYO		226			226
Karasu MYO		193			193
Kaynarca S.S. MYO		95			95
Pamukova MYO		174			174
Sakarya MYO		803			803
Sapanca MYO		346			346
Sapanca Turizm MYO		78			78
<b>TOPLAM</b>	<b>1132</b>	<b>2599</b>	<b>145</b>	<b>15</b>	<b>3891</b>

### C.5.1.6. Yabancı Uyruklu Öğrenciler

Sakarya Uygulamalı Bilimler Üniversitesi ön lisans ve lisans programlarına yurtdışından öğrenci kabul etmektedir. Ekim 2019'dan itibaren Dil Eğitim-Öğretim Uygulama ve Araştırma Merkezi (SADEM) olarak yabancı öğrencilere Türkçe öğretimi hizmeti vermeye başlamıştır. Yabancı Uyruklu Öğrenci sayıları ile ilgili bilgilere Tablo 37'de yer verilmiştir.

Tablo 37: Yabancı Uyruklu Öğrenci Sayısı

	Erkek	Kadın	Toplam
Fakülte	520	95	615
Yüksekokul			
Enstitü	31	11	42
Meslek Yüksekokulu	244	93	337
<b>TOPLAM</b>	<b>795</b>	<b>199</b>	<b>994</b>





### C.5.2. Hukuki Hizmetler

**Tablo 38: Hukuki Hizmetler**

Dava Dosyaları	2019	
	İcra (Adet)	Dava (Adet)
Önceki Yıllardan İntikal Eden Dosya		1
İlgili Yıl İçinde Açılan Dava Dosyası		9
Sonuçlanan	Lehe Hitam	
	Aleyhe Hitam	
İdari Yargı Dosyaları		3
Adli Yargı Dosyaları		46
Cumhuriyet Başsavcılığı Suç Duyurusu		

### C.5.3. Destek ve Yardım Hizmetleri

**Tablo 39: Destek ve Yardım Hizmetleri**

	Sayı
Öğrencilere Sağlanan Burs-Kredi Destekleri	550
Doğa Yürüyüşleri	3
Kültür Gezileri	6
Sportif Faaliyet Sayısı	12
Engelli Öğrenci Sayısı	-
Beslenme Hizmetlerinden Yararlanan Öğrenci Sayısı	344.155
Kısmi Zamanlı Çalışan Öğrenci Sayısı	81

### C.6. Yönetim ve İç Kontrol Sistemi

5018 sayılı Kamu Mali Yönetimi ve Kontrol Kanununun 11. maddesinde Üst Yöneticinin Sorumlulukları, 5. kısmında İç Kontrol Sistemi düzenlenmiştir. Üst Yöneticiler idarelerin bütçelerinin stratejik plan ve performans hedefleri ile hizmet gereklerine uygun olarak hazırlanması ve uygulanmasından, sorumlulukları altındaki kamu kaynaklarını etkili, ekonomik ve verimli bir şekilde elde edilmesi ve kullanımını sağlamaktan, Mali Yönetim ve Kontrol Sisteminin işleyişinin gözetilmesi, izlenmesi ve bu konuda belirtilen görev ve sorumlulukların yerine getirilmesinden sorumludurlar. Bu sorumluluğun gereklerini harcama yetkilileri, mali hizmetler birimi (Strateji Geliştirme Dairesi Başkanlığı) ve iç denetçiler aracılığıyla yerine getirecekleri hükme bağlanmıştır.

5018 sayılı Kamu Mali Yönetimi ve Kontrol Kanununun 5 inci kısmında yer bulan İç Kontrol Sistemi; idarenin amaçlarına, belirlenmiş politikalarına ve mevzuata uygun olarak faaliyetlerin etkili, ekonomik ve verimli bir şekilde yürütülmesini, varlık ve kaynakların korunmasını, muhasebe kayıtlarının doğru ve tam

olarak tutulmasını, mali bilgi ve yönetim bilgisinin zamanında ve güvenilir olarak üretilmesini sağlamak üzere idare tarafından oluşturulan organizasyon, yöntem ve süreçle iç denetimi kapsayan mali ve diğer kontroller bütünüdür.

Sakarya Uygulamalı Bilimler Üniversitesi bütçesi, kalkınma planına, yıllık programlara, stratejik plana, performans bütçeleme esasına dayalı hazırlanarak, harcamalar ön mali kontrole tabi tutulmakta ve İç Kontrol ve Ön Mali Kontrole İlişkin Usul ve Esaslara dayanılarak kontrol edilmektedir. Sakarya Uygulamalı Bilimler Üniversitesi Strateji Geliştirme Dairesi Başkanlığı'nca yapılan ön mali kontrol idarenin bütçesi, bütçe tertibi, kullanılabilir ödenek tutarı, ayrıntılı finans programı, merkezi yönetim bütçe kanunu ve diğer mali mevzuat hükümlerine uygunluk yönlerinden yerine getirilir. İdare bütçesi ve bütçe tertibine uygunluk yönünden yapılacak kontrol, ödeneğin bütçeye konulma amacına uygun olarak harcamanın yerinde yapılıp yapılmadığı ihtiyaçların karşılanmasında idarenin önceliklerine uyum, etkinlik değerlendirmesi ve harcamalarda verimlilik ve tutumluluğun sağlanması hususlarını kapsar. Ayrıca mali karar ve işlemler harcama birimleri tarafından kaynakların etkili, ekonomik ve verimli bir şekilde kullanılması açısından kontrol edilir.

Harcama öncesi kontroller 5018 sayılı Kamu Mali Yönetimi ve Kontrol Kanunu'na dayanılarak çıkarılan, "İç Kontrol ve Ön Mali Kontrole İlişkin Usul ve Esaslar Hakkında Yönetmelik" hükümleri uyarınca ve yönetim sorumluluğu çerçevesinde ve üst yöneticiden alınan onayla tespit edilen limitler dâhilinde gerçekleştirilmektedir. Ön mali kontrole tabi tutulacak işlemler dışındaki harcamalar ise ön mali kontrol gibi bir kontrol mekanizmasına tabi olmamakla birlikte ödeme emri belgesi ve eklerinde ortaya çıkan hata ve noksanlıklar düzeltilmek üzere tutanakla ya da üst yazı ile ilgili harcama birimine iade edilmektedir.

**Mali Denetim Sonuçları:** 2019 yılı içinde ön mali kontrol için Strateji Geliştirme Dairesi Başkanlığına gönderilmiş evraklara ilişkin bilgiler aşağıda belirtilmiştir.

❖ Ön mali Kontrole Gönderilen Evrak Sayısı	: 221
❖ Olumlu Görüş Verilen Evrak Sayısı	: 221
❖ Olumsuz Görüş Verilen Evrak Sayısı	: -
❖ Ön mali Kontrole Gönderilen İhale Dosyası Sayısı	: 13

İç Kontrol Standartları Tebliğince hazırlanması gereken Eylem Planına yönelik çalışmaların stratejik plan (2020-2024) ile birlikte başlanması planlanmakta olup imza ve yetki devri yönergelerinin, hassas görevlerin tanımlanması, personel eğitimlerinin ve personelin performansının artırılmasına yönelik çalışmaların ve değerlendirmelerinin yapılması gibi eylemlerin 2020 yılı içerisinde gerçekleştirilmesi hedeflenmektedir.

## II. AMAÇ VE HEDEFLER

---

### A. İDARENİN AMAÇ VE HEDEFLERİ

Sakarya Uygulamalı Bilimler Üniversitesi'nin 2020-2024 yıllarını kapsayan Stratejik Planı; 5 stratejik amaç, 8 stratejik hedeften oluşmaktadır.

❖ **Amaç 1- Eğitim-öğretim süreçlerinde etkin, verimli ve sürdürülebilir başarı sağlamak.**

*Hedef 1.1. Ön lisans, lisans ve lisansüstü eğitimde tercih edilen bir üniversite olmak.*

*Hedef 1.2. Programları ulusal ve uluslararası yeterlikler çerçevesinde ve paydaş beklentilerini dikkate alarak güncellemek.*

*Hedef 1.3. Bilgiyi beceri ile bütünleştiren bir üniversite olarak sektörün ihtiyaçları doğrultusunda +1 Uygulamalı Eğitim Modelini sürekli iyileştirmek.*

❖ **Amaç 2- Bölgesel, ulusal ve uluslararası ihtiyaçlar doğrultusunda araştırmalar yapıp, teknoloji geliştirerek nitelikli ve ticarileşebilir Ar-Ge çalışmaları yapmak.**

*Hedef 2.1. Paydaş ihtiyaçlarını dikkate alarak Ar-Ge çalışmalarını arttırmak.*

*Hedef 2.2. Ar-Ge çalışmalarına yönelik üniversite laboratuvar alt yapısını kurmak ve güçlendirmek.*

❖ **Amaç 3- Topluma değer katan ve değer üreten toplumsal sorunların çözüm merkezi olmak.**

*Hedef 3.1. Kurumsal olarak düzenlenen Yaşam boyu öğrenim faaliyetlerini ve toplumsal faaliyet sayısını arttırmak.*

❖ **Amaç 4- İdari destek süreçlerinin etkinliğini ve verimliliğini arttırmak.**

*Hedef 4.1. İdari destek süreçlerinde operasyonel çevikliği artırarak hizmet kalitesini sürekli iyileştirmek.*

- ❖ **Amaç 5- Katılımcı, şeffaf ve değişime açık bir yönetim anlayışıyla kurumsal kültürü geliştirmek.**

**Hedef 5.1.** Kurumsal amaç ve hedeflerin gerçekleşmesi için marka imajını güçlendirmek ve bilinirliği arttırmak.

## **B. TEMEL POLİTİKA VE ÖNCELİKLER**

### **B.1. Politikalar**

Üniversitedeki çalışmalarda uyulması gereken politikalar “eğitim–öğretim politikası, araştırma–geliştirme politikası, topluma hizmet politikası, yönetim politikası ve kalite politikası” başlıkları altında toplanmıştır.

#### **B.1.1. Eğitim Öğretim Politikası**

Sakarya Uygulamalı Bilimler Üniversitesi, geliştirdiği uygulamalı eğitim modeli ile Türkiye’de rol model bir Üniversite olup, misyonunda evrensel nitelikte bilim, teknoloji ve hizmet üretmeyi hedeflemektedir.

Paydaş beklentileri doğrultusunda şekillendirilen, aynı zamanda Yükseköğretim Kurulu’nun başlatmış olduğu “Yükseköğretimde Dijital Dönüşüm Projesi” kapsamında desteklenen ve sürekli güncellenen eğitim-öğretim programları yine paydaşlarının desteği ile uygulama imkânına kavuşmaktadır.

Üniversitenin eğitim öğretim politikası; *“Evrensel ölçütlere bağlı eğitim-öğretim hizmetlerinde sürdürülebilirliğin sağlanmasıdır”.*

#### **B.1.2. Araştırma Geliştirme Politikası**

Sakarya Uygulamalı Bilimler Üniversitesi; akademik personeli, lisans, yüksek lisans ve doktora öğrencileri, misafir ve doktora sonrası araştırmacıları ile araştırma geliştirme faaliyetlerinde bulunarak bilime katkı sağlamaktadır.

Üniversitenin araştırma geliştirme politikası, *“Sektör ile işbirliği içerisinde iş dünyasının sorunlarına çözüm üreterek, ulusal ve uluslararası ölçekte bilimsel çalışmalar gerçekleştirmektir”.*

#### **B.1.3. Topluma Hizmet Politikası**

Sakarya Uygulamalı Bilimler Üniversitesi, çağın ve toplumun gerektirdiği nitelikte bilgi ve beceriye dayalı insan gücü yetiştirmeyi aynı zamanda gerçekleştirdiği çözüm odaklı Ar-Ge hizmetleriyle topluma değer katmayı hedefleyen bir üniversitedir.

Üniversitenin topluma hizmet politikası; *“Sosyal, kültürel ve ekonomik yönlerden topluma değer katan çalışmalar gerçekleştirmek, tüm paydaşları ile birlikte bütün süreç ve faaliyetlerinin topluma faydalı olmasına özen göstermek, paydaşlarını sosyal sorumluluk faaliyetlerine özendirmek ve gerçekleştirdiği faaliyetlerinde çevre ile ilgili yasa ve yönetmeliklere uygun bir şekilde hareket etmektir”*.

#### **B.1.4. Yönetim Politikası**

Sakarya Uygulamalı Bilimler Üniversitesi; misyonu, vizyonu, temel değerleri ve stratejik hedefleriyle ilişkili olarak, katılımcı yönetim anlayışı ile paydaşlarının ve toplumun beklentilerini karşılamaya çalışmaktadır. Üniversite, öğrenci ve süreç merkezli bir sistem kurarak tüm faaliyetlerini çevre, bilgi güvenliği, öğrenci ve paydaş memnuniyeti yönetim sistemleri ile birlikte bir bütün olarak yönetmeyi hedeflemekte olup, çağın ve toplumun gerektirdiği nitelikte insan gücünü yetiştirerek, bilgiye, beceriye dayalı işgücü ortamına uygun bakış açısını yansıtan, tüm çalışanların ekip ve takım çalışması ile paylaşımını ve katılımını destekleyen kurum kültürünü oluşturma çabasıdır.

Üniversitede çalışanların gelişimleri takip edilerek performans değerlendirme, terfi, yetkilendirme ve kişisel takdir-tanıma uygulamaları ile kurum kültürünün güçlenmesi sağlanmaktadır.

Üniversitenin yönetim politikası; *“Şeffaf ve hesap verebilir bir yönetim anlayışında, kararlarını paydaşlarının etkin katılımı ile hassas, eleştirel düşünebilen ve etik değerlere bağlı bir şekilde vermektir”*.

#### **B.1.5. Kalite Politikası**

Sakarya Uygulamalı Bilimler Üniversitesi, toplam kalite yönetimi anlayışına sahip, öğrenmeyi ve dijital dönüşümü ön planda tutan bir üniversitedir.

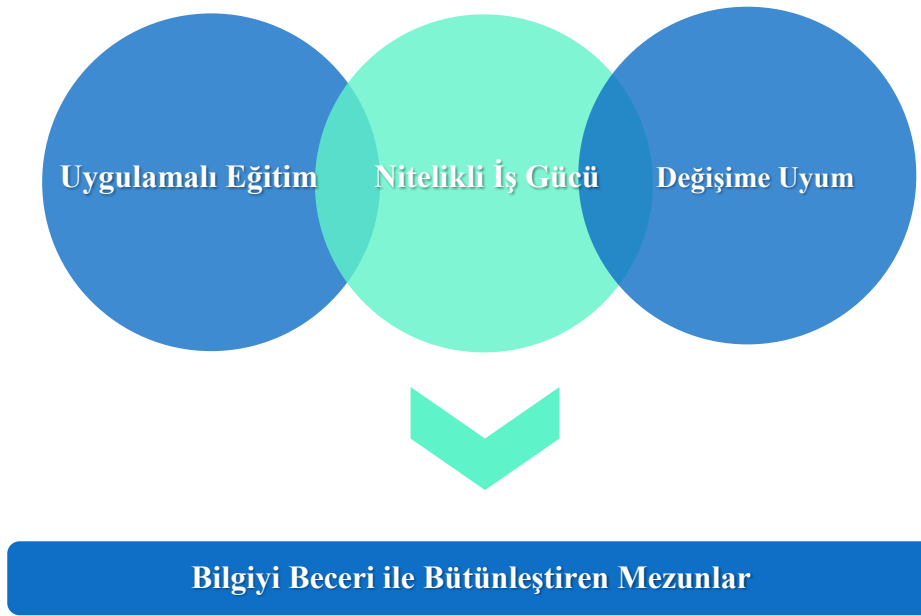
Üniversitenin kalite politikası; *“Toplam kalite yönetimi yaklaşımıyla paydaşlarının memnuniyetini gözeten ve tüm süreçlerini sürekli iyileştiren bir kurum olmaktır”*.

#### **B.1.6. İnsan Kaynakları Politikası**

Üniversitenin misyonu, vizyonu, değerleri ve stratejik hedefleriyle ilişkili olarak yetkin insan gücünü kurumumuza kazandırmayı ve ulusal ve uluslararası alanda çalışmak için tercih edilen bir üniversite olmayı hedeflemektedir. Çağın ve toplumun gerektirdiği nitelikte insan gücünü yetiştirerek, bilgiye, beceriye dayalı işgücü ortamına uygun bakış açısını yansıtan, tüm çalışanların ekip çalışması ile katılımını destekleyen, çalışanların gelişimlerini takip ederek performans değerlendirme, terfi, yetkilendirme, kişisel takdir-tanıma uygulamalarını hayata geçiren, eğitim-araştırmanın yanı sıra toplumsal duyarlıklar konusunda hassas, eleştirel, etik değerlere bağlı insan kaynağı istihdamına önem veren bir üniversite olmaktır.

### C. DİĞER HUSUSLAR

Sakarya Uygulamalı Bilimler Üniversitesi belirlemiş olduğu misyon, vizyon, temel değerler çerçevesinde şehrin, bölgenin, ülkenin gelişme ve kalkınmasını takip ederek eğitim-öğretim, araştırma-geliştirme ve toplumsal katkı/hizmet faaliyetlerini gerçekleştirmek üzere stratejilerini belirlemiştir. Oluşumunun, uygulamalı bilimler temeli ile belirlenmesi ve “+1 Uygulamalı Eğitim Modeli”, çözüm odaklı Ar-Ge ve tezler ile örnek olması göz önünde bulundurularak farklılaşma stratejilerini geliştirmiştir. Farklılaşma stratejisini uygulamalı eğitim, nitelikli iş gücü ve değişime uyum unsurlarıyla bütünleştirerek oluşturmuştur.



### III-FAALİYETLERE İLİŞKİN BİLGİ VE DEĞERLENDİRMELER

---

#### A. MALİ BİLGİLER

##### A.1. Bütçe Uygulama Sonuçları

Sakarya Uygulamalı Bilimler Üniversitesi Döner Sermaye İşletmesine ait mali tabloları ile E-Bütçe sisteminden alınan tertipler bazında ikinci düzey ekonomik kodları itibariyle kurumsal olarak 2019 yılına ait Bütçe Uygulama Sonuçları ve Gerçekleşmeleri, Ekonomik Ayrıma Göre Bütçe Gelirleri Uygulama Sonuçları ve Faaliyet Sonuçları Tablo 40-44'te belirtilmiştir.

Tablo 40: Bütçe Uygulama Sonuçları ve Gerçekleşmeleri

KURUM/BİRİM ADI :		SAKARYA UYGULAMALI BİLİMLER ÜNİVERSİTESİ								(TL)
KURUMSAL KODU :		39.22								
TERTİPLER (İkinci Düzey Ekonomik Kodlar İtibariyle)	AÇIKLAMA	KBÖ (1)	EKLENEN (2)	DÜŞÜLEN (3)	TOPLAM ÖDENEK (1+2-3)	SERBEST ÖDENEK (4)	HARCAMA (5)	KALAN (6)	HARCAMA ORANI (5/4)	
<b>01</b>	<b>PERSONEL GİDERLERİ</b>	<b>66.848.000</b>	<b>2.093.386</b>	<b>3.058.319</b>	<b>65.883.067</b>	<b>65.883.067</b>	<b>61.840.963</b>	<b>4.042.104</b>	<b>93,86%</b>	
39.22....01.1	MEMURLAR	60.246.000	193.686	3.058.319	57.381.367	57.381.367	53.490.496	3.890.871	93,22%	
39.22...01.2	SÖZLEŞMELİ PERSONEL	314.000	291.000	0	605.000	605.000	575.412	29.588	95,11%	
39.22...01.3	İŞÇİLER	6.096.000	1.608.700	0	7.704.700	7.704.700	7.704.687	13	100,00%	
39.22...01.4	GEÇİCİ PERSONEL	117.000		0	117.000	117.000	70.368	46.632	60,14%	
39.22...01.5	DİĞER PERSONEL	75.000		0	75.000	75.000	0	75.000	99,85%	
<b>02</b>	<b>SOSYAL GÜV. KUR. DEVLET PRİMİ GİD.</b>	<b>10.168.000</b>	<b>974.933</b>	<b>0</b>	<b>11.142.933</b>	<b>11.142.933</b>	<b>9.759.599</b>	<b>1.383.334</b>	<b>87,59%</b>	
39.22...02.1	MEMURLAR	8.716.000	652.158	0	9.368.158	9.368.158	7.994.012	1.374.146	85,33%	
39.22...02.2	SÖZLEŞMELİ PERSONEL	98.000	29.100	0	127.100	127.100	126.059	1.041	99,18%	
39.22...02.3	İŞÇİLER	1.340.000	283.200	0	1.623.200	1.623.200	1.623.053	147	99,99%	
39.22...02.4	GEÇİCİ PERSONEL	6.000	10.475	0	16.475	16.475	16.475	0	100,00%	
39.22...02.5	DİĞER PERSONEL	8.000	0	0	8.000	8.000	0	8.000	0,00%	
<b>03</b>	<b>MAL VE HİZMET ALIM GİDERLERİ</b>	<b>5.227.000</b>	<b>74.420</b>	<b>0</b>	<b>5.301.420</b>	<b>5.301.420</b>	<b>4.863.540</b>	<b>437.881</b>	<b>91,74%</b>	
39.22...03.1	ÜRETİME YÖNELİK MAL VE MALZEME ALIML.	0							0,00%	
39.22...03.2	TÜKETİME YÖNELİK MAL VE MALZEME ALIM.	4.030.000	49.000	0	4.079.000	4.079.000	3.822.038	256.962	93,70%	
39.22...03.3	YOLLUKLAR	210.000	1.170	0	211.170	211.170	154.962	56.208	73,38%	
39.22...03.4	GÖREV GİDERLERİ	20.000		0	20.000	20.000	7.346	12.654	36,73%	
39.22...03.5	HİZMET ALIMLARI	488.000	0	0	488.000	488.000	392.553	95.447	80,44%	
39.22...03.6	TEMSİL VE TANITMA GİDERLERİ	25.000		0	25.000	25.000	24.999	1	100,00%	
39.22...03.7	MENKUL MAL ALIM, BAKIM VE ONARIM GİD.	354.000	17.050	0	371.050	371.050	356.288	14.762	96,02%	
39.22...03.8	GAYRİMENKUL MAL BAKIM VE ONARIM GİD.	100.000	7.200	0	107.200	107.200	105.353	1.847	98,28%	
39.22...03.9	TEDAVİ VE CENAZE GİDERLERİ	0								



KURUM/BİRİM ADI :		SAKARYA UYGULAMALI BİLİMLER ÜNİVERSİTESİ							
KURUMSAL KODU :		39.22							
		(TL)							
TERTİPLER (İkinci Düzey Ekonomik Kodlar İtibariyle)	AÇIKLAMA	KBÖ (1)	EKLENEN (2)	DÜŞÜLEN (3)	TOPLAM ÖDENEK (1+2-3)	SERBEST ÖDENEK (4)	HARCAMA (5)	KALAN (6)	HARCAMA ORANI (5/4)
<b>05</b>	<b>CARİ TRANSFERLER</b>	<b>2.126.000</b>	<b>0</b>	<b>0</b>	<b>2.126.000</b>	<b>2.126.000</b>	<b>1.299.830</b>	<b>826.170</b>	<b>61,14%</b>
39.22...05.1	GÖREV ZARARLARI	1.770.000		0	1.770.000	1.770.000	1.164.712	605.288	65,80%
39.22...05.2	HAZİNE YARDIMLARI								0,00%
39.22...05.3	KAR AMACI GÜTMEYEN KURLŞLR. YAP. TRNS.	346.000		0	346.000	346.000	135.117	210.883	39,05%
39.22...05.4	HANE HALKINA YAPILAN TRANSFERLER								0,00%
39.22...05.6	YURTDIŞINA YAPILAN TRANSFERLER	10.000		0	10.000	10.000	0	10.000	0,00%
<b>06</b>	<b>SERMAYE GİDERLERİ</b>	<b>8.000.000</b>	<b>2.006.000</b>	<b>6.000</b>	<b>10.000.000</b>	<b>10.000.000</b>	<b>9.876.365</b>	<b>123.635</b>	<b>98,76%</b>
39.22...06.1	MAMUL MAL ALIMLARI	3.650.000		6.000	3.644.000	3.644.000	3.640.538	3.462	99,90%
39.22...06.2	MENKUL SERMAYE ÜRETİM GİDERLERİ								0,00%
39.22...06.3	GAYRİ MADDİ HAK ALIMLARI	350.000		0	350.000	350.000	236.827	113.173	67,66%
39.22...06.5	GAYRİMENKUL SERMAYE ÜRETİM GİDERL.	0	2.006.000	0	2.006.000	2.006.000	2.000.000	6.000	99,70%
39.22...06.6	MENKUL MALLARIN BÜYÜK ONARIM GİDERLERİ								
39.22...06.7	GAYRİMENKUL BÜYÜK ONARIM GİDERLERİ	4.000.000		0	4.000.000	4.000.000	3.999.000	1.000	99,97%
39.22...06.9	DİĞER SERMAYE GİDERLERİ								0,00%
<b>07</b>	<b>SERMAYE TRANSFERLERİ</b>	<b>0</b>	<b>0</b>	<b>0</b>	<b>0</b>	<b>0</b>	<b>0</b>	<b>0</b>	<b>0,00%</b>
39.22...07.1	YURTIÇI SERMAYE TRANSFERLERİ	0	0	0	0	0	0	0	0,00%
<b>I-HAZİNE YARDIMI ÖDENEKLERİ KURUM TOPLAMI (01+02+03+05+06+07)</b>		<b>92.369.000</b>	<b>5.148.739</b>	<b>3.064.319</b>	<b>94.453.420</b>	<b>94.453.420</b>	<b>87.640.297</b>	<b>6.813.124</b>	<b>92,79%</b>

KURUM/BİRİM ADI :		SAKARYA UYGULAMALI BİLİMLER ÜNİVERSİTESİ							
KURUMSAL KODU :		39.22							
		(TL)							
TERTİPLER	AÇIKLAMA	KBÖ (1)	EKLENEN (2)	DÜŞÜLEN (3)	TOPLAM ÖDENEK (1+2-3)	SERBEST ÖDENEK (4)	HARCAMA (5)	KALAN (6)	HARCAMA ORANI (5/4)
01	PERSONEL GİDERLERİ	1.773.000	1.957.312	0	3.730.312	3.730.312	3.539.823	190.489	94,89%
02	SOSYAL GÜV. KUR. DEVLET PRİMİ GİD.	82.000	534.928	24.000	592.928	592.928	589.894	3.034	99,49%
03	MAL VE HİZMET ALIM GİDERLERİ	3.323.000	1.506.409	0	4.829.409	4.829.409	4.469.653	359.755	92,55%
05	CARİ TRANSFERLER	0	1.308.673	0	1.308.673	1.308.673	1.287.309	21.364	0,00%
06	SERMAYE GİDERLERİ	0	0	0					0,00%
07	TRANSFER GİDERLERİ								0,00%
<b>II- ÖZGELİR ÖDENEKLERİ KURUM TOPLAMI (01+02+03+05+06+07)</b>		<b>5.178.000</b>	<b>5.307.321</b>	<b>24.000</b>	<b>10.461.321</b>	<b>10.461.321</b>	<b>9.886.680</b>	<b>574.641</b>	<b>94,51%</b>
<b>(I+II) HAZİNE YARDIMI+ÖZGELİR ÖDENEKLERİ TOPLAMI</b>		<b>97.547.000</b>	<b>10.456.060</b>	<b>3.088.319</b>	<b>104.914.741</b>	<b>104.914.741</b>	<b>97.526.976</b>	<b>7.387.765</b>	<b>92,96%</b>

Tablo 41: Ekonomik Ayrıma Göre Bütçe Gelirleri Uygulama Sonuçları Tablosu

				(TL)			
Ekonomik Kodlar				Bütçe Gelirlerinin Türü	Bütçe Geliri (800 Hesap) (1)	Bütçe Geliri Ret ve İade (810 Hesap) (2)	Net Bütçe Geliri (800 Hesap) (3=1-2)
03				Teşebbüs ve Mülkiyet Gelirleri	8.874.939,97	317.809,34	8.557.130,63
	01			Mal ve Hizmet Satış Gelirleri	8.467.196,37	316.880,47	8.150.315,90
		01		Mal Satış Gelirleri	79.518,09	0,00	79.518,09
			01	Şartname, Basılı Evrak, Form Satış Gelirleri	79.518,09	0,00	79.518,09
			02	Hizmet Gelirleri	8.387.678,28	316.880,47	8.070.797,81
			29	Örgün ve Yaygın Öğretimden Elde Edilen Gelirler	828.130,00	0,00	828.130,00
			31	İkinci Öğretimden Elde Edilen Gelirler	5.228.357,14	70.988,50	5.157.368,64
			32	Yaz Okulu Gelirleri	1.192.341,75	232.738,15	959.603,60
			99	Diğer hizmet gelirleri	1.138.849,39	13.153,82	1.125.695,57
	06			Kira Gelirleri	407.743,60	928,87	406.814,73
		01		Taşınmaz Kiraları	404.013,60	928,87	403.084,73
			01	Lojman Kira Gelirleri	100.486,98	928,87	99.558,11
			99	Diğer Taşınmaz Kira Gelirleri	303.526,62	0,00	303.526,62
			02	Taşınır Kiraları	3.730,00	0,00	3.730,00
			01	Taşınır Kira Gelirleri	3.730,00	0,00	3.730,00
04				Alınan Bağış ve Yardımlar ile Özel Gelirler	89.525.498,00	0,00	89.525.498,00
	02			Merkezi Yönetim Bütçesine Dâhil İdarelerden Alınan Bağış ve Yardımlar İle Özel Gelirler	89.450.700,00	0,00	89.450.700,00
		01		Cari	82.116.700,00	0,00	82.116.700,00
			01	Hazine yardımı	82.116.700,00	0,00	82.116.700,00
			02	Sermaye	7.334.000,00	0,00	7.334.000,00
			01	Hazine yardımı	7.334.000,00	0,00	7.334.000,00
	05			Proje Yardımları	74.798,00	0,00	74.798,00
		01		Cari	74.798,00	0,00	74.798,00
			02	Özel Bütçeli İdarelerden Alınan Proje Yardımları	0,00	0,00	0,00
			12	YÖK Yabancı Uyruklu Öğrenci Programı Destekleri	14.100,00	0,00	14.100,00
			13	YÖK Burs Destekleri	40.500,00	0,00	40.500,00
			15	YÖK Yurtdışı Yabancı Dil Burs Destekleri	20.198,00	0,00	20.198,00
05				Diğer Gelirler	3.145.025,45	0,00	3.145.025,45
	01			Faiz Gelirleri	745.717,32	0,00	745.717,32
		09		Diğer Faizler	745.717,32	0,00	745.717,32
			01	Kişilerden Alacaklar Faizleri	2.607,42	0,00	2.607,42

		03	Mevduat Faizleri	741.329,31	0,00	741.329,31
		99	Diğer Faizler	1.780,59	0,00	1.780,59
02			Kişi ve Kurumlardan Alınan Paylar	40.714,63	0,00	40.714,63
	06		Özel Bütçeli İdarelere Ait Paylar	40.714,63	0,00	40.714,63
		16	Araştırma Projeleri Gelirleri Payı	40.714,63	0,00	40.714,63
03			Para Cezaları	22.770,90	0,00	22.770,90
	02		İdari Para Cezaları	22.770,90	0,00	22.770,90
		99	Diğer İdari Para Cezaları	22.770,90	0,00	22.770,90
09			Diğer Çeşitli Gelirler	2.335.822,60	0,00	2.335.822,60
	01		Diğer Çeşitli Gelirler	2.335.822,60	0,00	2.335.822,60
		06	Kişilerden Alacaklar	94.766,49	0,00	94.766,49
		19	Öğrenci Katkı Payı Telafi Gelirleri	979.491,00	0,00	979.491,00
		30	2547 sayılı Kanunun Geçici 74. Maddesi Kapsamındaki Gelirler	1.233.874,93	0,00	1.233.874,93
		99	Yukarıda Tanımlanmayan Diğer Çeşitli Gelirler	27.690,18	0,00	27.690,18

Tablo 42: Faaliyet Sonuçları Tablosu

Ekonomik Kodlar				GİDERİN TÜRÜ	Cari Yıl (N)	Ekonomik Kodlar				GELİRİN TÜRÜ	Cari Yıl (N)
630				GİDERLER HESABI	114.218.003,30	600				GELİRLER HESABI	121.152.701,48
630	01			PERSONEL GİDERLERİ	66.337.025,42	600	03			Teşebbüs ve Mülkiyet Gelirleri	8.941.591,17
630	01	01		MEMURLAR	56.827.057,71	600	03	01		Mal ve Hizmet Satış Gelirleri	8.387.944,42
630	01	01	01	Temel Maaşlar	19.017.475,21	600	03	01	01	Mal Satış Gelirleri	1.100,00
630	01	01	01	Temel Maaşlar	4.092.798,88	600	03	01	01	Şartname, Basılı Evrak, Form Satış Gelirleri	1.100,00
630	01	01	02	Taban Aylığı	14.924.676,33	600	03	01	02	Hizmet Gelirleri	8.386.844,42
630	01	01	02	Zamlar ve Tazminatlar	17.857.980,31	600	03	01	02	29 Örgün ve Yaygın Öğretimden Elde Edilen Gelirler	839.707,47
630	01	01	02	Zamlar ve Tazminatlar	17.857.980,31	600	03	01	02	31 İkinci Öğretimden Elde Edilen Gelirler	5.228.357,14
630	01	01	03	Ödenekler	11.232.205,17	600	03	01	02	32 Yaz Okulu Gelirleri	1.192.341,75
630	01	01	03	Ödenekler	11.232.205,17	600	03	01	02	99 Diğer hizmet gelirleri	1.126.438,06
630	01	01	04	Sosyal Haklar	1.089.163,16	600	03	06		Kira Gelirleri	553.646,75
630	01	01	04	Sosyal Haklar	1.089.163,16	600	03	06	01	Taşınmaz Kiraları	508.886,75
630	01	01	05	Ek Çalışma Karşılıkları	7.618.983,86	600	03	06	01	01 Lojman Kira Gelirleri	100.486,98
630	01	01	05	Ek Çalışma Karşılıkları	237.958,57	600	03	06	01	99 Diğer Taşınmaz Kira Gelirleri	408.399,77
630	01	01	05	Ek Ders Ücretleri	7.381.025,29	600	03	06	02	Taşınır Kiraları	44.760,00
630	01	01	06	Ödül ve İkramiyeler	11.250,00	600	03	06	02	01 Taşınır Kira Gelirleri	44.760,00
630	01	01	06	Ödül ve İkramiyeler	11.250,00	600	04			Alınan Bağış ve Yardımlar ile Özel Gelirler	91.740.577,91
630	01	02		SÖZLEŞMELİ PERSONEL	591.617,39	600	04	01		Yurt Dışından Alınan Bağış ve Yardımlar	462.674,10
630	01	02	01	Ücretler	490.665,28	600	04	01	01	Cari	462.674,10
630	01	02	01	Akademik Sözleşmeli Personelin Ücretleri	20.403,14	600	04	01	01	01 AB' den Alınan Bağış ve Yardımlar	462.674,10
630	01	02	01	Yabancı Uyruklu Sözleşmeli Personelin Ücretleri	454.057,14	600	04	02		Merkezi Yönetim Bütçesine Dahil İdarelerden Alınan Bağış ve	89.632.000,00
630	01	02	01	Diğer Sözleşmeli Personel Ücretleri	16.205,00	600	04	02	01	Cari	81.632.000,00
630	01	02	02	Zamlar ve Tazminatlar	26.954,54	600	04	02	01	01 Hazine yardımı	81.632.000,00
630	01	02	02	Akademik Sözleşmeli Personelin Zam ve Tazminatları	26.954,54	600	04	02	02	Sermaye	8.000.000,00
630	01	02	03	Ödenekler	64.406,03						

Ekonomik Kodlar					GİDERİN TÜRÜ	Cari Yıl (N)	Ekonomik Kodlar					GELİRİN TÜRÜ	Cari Yıl (N)
630	01	02	03	03	Akademik Sözleşmeli Personelin Ödenekleri	21.806,03	600	04	02	02	01	Hazine yardımı	8.000.000,00
630	01	02	03	04	Yabancı Uyruklu Sözleşmeli Personelin Ödenekleri	42.600,00	600	04	04			Kurumlardan ve Kişilerden Alınan Yardım ve Bağışlar	193.809,91
630	01	02	04		Sosyal Haklar	9.591,54	600	04	04	01		Cari	193.809,91
630	01	02	04	04	Yabancı Uyruklu Sözleşmeli Personelin Sosyal Hakları	9.123,00	600	04	04	01	01	Kurumlardan alınan Bağış ve Yardımlar	193.809,91
630	01	02	04	06	Yurtdışı Sözleşmeli Personelin Sosyal Hakları	468,54	600	04	05			Proje Yardımları	1.452.093,90
630	01	03			İŞÇİLER	7.704.686,84	600	04	05	01		Cari	1.452.093,90
630	01	03	01		Ücretler	5.797.755,31	600	04	05	01	01	Genel Bütçeli İdarelerden Alınan Proje Yardımları	34.800,00
630	01	03	01	03	375 S. KHK'nın Geçici 23 üncü Md. Kapsamında Sürekli İşçi Kadrolarına Geçirilen İşçilerin Ücretleri	5.797.755,31	600	04	05	01	02	Özel Bütçeli İdarelerden Alınan Proje Yardımları	896.980,55
630	01	03	03		Sosyal Haklar	846.903,51	600	04	05	01	09	Diğerlerinden Alınan Proje Yardımları	445.515,35
630	01	03	03	03	375 S. KHK'nın Geçici 23 üncü Md. Kapsamında Sürekli İşçi Kadrolarına Geçirilen İşçilerin Sosyal Hakları	833.778,51	600	04	05	01	12	YÖK Yabancı Uyruklu Öğrenci Programı Destekleri	14.100,00
630	01	03	03	04	S. KHK'nın Geçici 23 üncü Md. Kapsamında Geçici İşçi Pozisyonlarına Geçirilen İşçilerin Sosyal Hakları	13.125,00	600	04	05	01	13	YÖK Burs Destekleri	40.500
630	01	03	04		Fazla Mesailer	257.761,52	600	04	05	01	15	YÖK Yurtdışı Yabancı Dil Burs Destekleri	20.198,00
630	01	03	04	03	375 S. KHK'nın Geçici 23 üncü Md. Kapsamında Sürekli İşçi Kadrolarına Geçirilen İşçilerin Fazla Mesailer	257.761,52	600	05				Diğer Gelirler	4.845.379,09
630	01	03	05		Ödül ve İkramiyeler	802.266,50	600	05	01			Faiz Gelirleri	743.597,59
630	01	03	05	03	375 S. KHK'nın Geçici 23 üncü Md. Kapsamında Sürekli İşçi Kadrolarına Geçirilen İşçilerin Ödül ve İkramiyeleri	520.997,38	600	05	01	09		Diğer Faizler	743.597,59
630	01	03	05	04	375 S. KHK'nın Geçici 23 üncü Md. Kapsamında Geçici İşçi Pozisyonlarına Geçirilen İşçilerin Ödül ve İkramiyeleri	281.269,12	600	05	01	09	01	Kişilerden Alacaklar Faizleri	587,69
630	01	04			GEÇİCİ PERSONEL	284.879,00	600	05	01	09	03	Mevduat Faizleri	741.229,31
630	01	04	01		Ücretler	284.879,00	600	05	01	09	99	Diğer Faizler	1.780,59
630	01	04	01	02	Aday Çırak, Çırak ve Stajyer Öğrencilerin Ücretleri	32.450,13	600	05	02			Kişi ve Kurumlardan Alınan Paylar	546.097,26
630	01	04	01	05	Kısmi Zamanlı Çalışan Öğrencilerin Ücretleri	157.035,00	600	05	02	06		Özel Bütçeli İdarelere Ait Paylar	546.097,26
630	01	04	01	06	Ders Ücreti Karşılığında Görevlendirilenlerin Ücretleri	95.393,87	600	05	02	06	16	Araştırma Projeleri Gelirleri Payı	546.097,26
630	01	05			Diğer Personel	928.784,48	600	05	03			Para Cezaları	22.770,90
630	01	05	01		Ücret ve Diğer Ödemeler	928.784,48	600	05	03	02		İdari Para Cezaları	22.770,90
630	01	05	01	90	Diğer Personele Yapılan Diğer Ödemeler	928.784,48	600	05	03	02	99	Diğer İdari Para Cezaları	22.770,90
630	02				Sosyal Güvenlik Kurumlarına Devlet Primi Giderleri	10.562.115,87	600	05	09			Diğer Çeşitli Gelirler	3.532.913,34

Ekonomik Kodlar					GİDERİN TÜRÜ	Cari Yıl (N)	Ekonomik Kodlar					GELİRİN TÜRÜ	Cari Yıl (N)
630	02	01			Memurlar	7.994.012,03	600	05	09	01		Diğer Çeşitli Gelirler	3.532.913,34
630	02	01	06		Sosyal Güvenlik Kurumuna	7.994.012,03	600	05	09	01	06	Kişilerden Alacaklar	102.882,53
630	02	01	06	01	Sosyal Güvenlik Primi Ödemeleri	4.934.870,04	600	05	09	01	19	Öğrenci Katkı Payı Telafi Gelirleri	979.491,00
630	02	01	06	02	Sağlık Primi Ödemeleri	3.059.141,99	600	05	09	01	30	2547 sayılı Kanunun Geçici 74 üncü Maddesi Kapsamındaki Geli	1.233.874,93
630	02	02			Sözleşmeli Personel	129.705,36	600	05	09	01	99	Yukarıda Tanımlanmayan Diğer Çeşitli Gelirler	1.216.664,88
630	02	02	06		Sosyal Güvenlik Kurumuna	129.705,36	600	11				Değer ve Miktar değişimleri Gelirleri	7.084,74
630	02	02	06	01	Sosyal Güvenlik Primi Ödemeleri	125.099,20	600	11	01			Döviz Mevcudunun Değerlemesinden Oluşan Olumlu Kur Farkları	7.084,74
630	02	02	06	02	Sağlık Primi Ödemeleri	4.606,16	600	11	01	01		Proje Özel Hesabında Kayıtlı Tutarlardan Kaynaklananlar	7.084,74
630	02	03			İşçiler	1.623.053,37	600	11	01	01	00	Proje Özel Hesabında Kayıtlı Tutarlardan Kaynaklananlar	7.084,74
630	02	03	04		İşsizlik Sigortası Fonuna	148.049,96	600	25				Kamu İd Bedelsiz Olarak Al Mali Ol. Var El Edilen Gel	15.618.068,57
630	02	03	04	01	İşsizlik Sigortası Fonuna	148.049,96	600	25	02			Öz Büt Kap Kamu İd Bedelsiz Ol Al Mali Olmayan Var El Ed Gel	15.618.068,57
630	02	03	06		Sosyal Güvenlik Kurumuna	1.475.003,41	600	25	02	01		Bedelsiz Olarak Alınan Stoklar	493.857,57
630	02	03	06	01	Sosyal Güvenlik Primi Ödemeleri	905.594,96	600	25	02	01	00	Bedelsiz Olarak Alınan Stoklar	493.857,57
630	02	03	06	02	Sağlık Primi Ödemeleri	569.408,45	600	25	02	05		Bedelsiz Olarak Alınan Tesis Makine Ve Cihazlar	4.950.953,16
630	02	04			Geçici Personel	606.368,62	600	25	02	05	00	Bedelsiz Olarak Alınan Tesis Makine Ve Cihazlar	4.950.953,16
630	02	04	06		Sosyal Güvenlik Kurumuna	606.368,62	600	25	02	06		Bedelsiz Olarak Alınan Taşıtlar	48.197,29
630	02	04	06	01	Sosyal Güvenlik Primi Ödemeleri	606.208,29	600	25	02	06	00	Bedelsiz Olarak Alınan Taşıtlar	48.197,29
630	02	04	06	02	Sağlık Primi Ödemeleri	160,33	600	25	02	07		Bedelsiz Olarak Alınan Demirbaşlar	10.125.060,55
630	02	05			Diğer Personel	208.976,49	600	25	02	07	00	Bedelsiz Olarak Alınan Demirbaşlar	10.125.060,55
630	02	05	03		Özel Sigorta Prim Giderleri	6.619,86							
630	02	05	03	01	Özel Sigorta Prim Giderleri	6.619,86							
630	02	05	04		İşsizlik Sigortası Fonuna	18.575,64							
630	02	05	04	01	İşsizlik Sigortası Fonuna	18.575,64							
630	02	05	06		Sosyal Güvenlik Kurumuna	183.780,99							

Ekonomik Kodlar					GİDERİN TÜRÜ	Cari Yıl (N)	Ekonomik Kodlar					GELİRİN TÜRÜ	Cari Yıl (N)
630	02	05	06	01	Sosyal Güvenlik Primi Ödemeleri	120.742,01	610					İNDİRİM, İADE VE İSKONTOLAR HESABI	317.809,34
630	02	05	06	02	Sağlık Primi Ödemeleri	63.038,98	610	03				Teşebbüs ve Mülkiyet Gelirleri	317.809,34
630	03				Mal ve Hizmet Alım Giderleri	6.981.344,43	610	03	01			Mal ve Hizmet Satış Gelirleri	316.880,47
630	03	02			Tüketime Yönelik Mal ve Malzeme Alımları	5.317.910,96	610	03	01	02		Hizmet Gelirleri	316.880,47
630	03	02	01		Kırtasiye ve Büro Malzemesi Alımları	1.952,90	610	03	01	02	31	İkinci Öğretimden Elde Edilen Gelirler	70.988,50
630	03	02	01	01	Kırtasiye Alımları	1.008,90	610	03	01	02	32	Yaz Okulu Gelirleri	232.738,15
630	03	02	01	05	Baskı ve Cilt Giderleri	944,00	610	03	01	02	99	Diğer hizmet gelirleri	13.153,82
630	03	02	02		Su ve Temizlik Malzemesi Alımları	125.108,79	610	03	06			Kira Gelirleri	928,87
630	03	02	02	01	Su Alımları	125.108,79	610	03	06	01		Taşınmaz Kiraları	928,87
630	03	02	03		Enerji Alımları	1.795.288,32	610	03	06	01	01	Lojman Kira Gelirleri	928,87
630	03	02	03	01	Yakacak Alımları	735.196,62							
630	03	02	03	02	Akaryakıt ve Yağ Alımları	147.331,39							
630	03	02	03	03	Elektrik Alımları	912.760,31							
630	03	02	04		Yiyecek, İçecek ve Yem Alımları	3.384.497,52							
630	03	02	04	01	Yiyecek Alımları (Bedelen İaşe Dahil)	3.384.497,52							
630	03	02	05		Giyim ve Kuşam Alımları	3.499,20							
630	03	02	05	90	Diğer Giyim ve Kuşam Alımları	3.499,20							
630	03	02	06		Özel Malzeme Alımları	988,20							
630	03	02	06	90	Diğer Özel Malzeme Alımları	988,20							
630	03	02	07		Güvenlik ve Savunmaya Yönelik Mal, Malzeme ve Hizmet Alımları	3.280,99							
630	03	02	07	11	Güvenlik ve Savunmaya Yönelik Makine- Teçhizat Alımları	3.280,99							
630	03	02	09		Diğer Tüketim Mal ve Malzemesi Alımları	3.295,04							
630	03	02	09	01	Bahçe Malzemesi Alımları ile Yapım ve Bakım Giderleri	1.000,00							
630	03	02	09	90	Diğer Tüketim Mal ve Malzemesi Alımları	2.295,04							
630	03	03			Yolluklar	259.293,23							
630	03	03	01		Yurtiçi Geçici Görev Yollukları	139.038,01							
<b>NET GELİR TOPLAMI :</b>												<b>120.834.892,14</b>	

Ekonomik Kodlar					GİDERİN TÜRÜ	Cari Yıl (N)	Ekonomik Kodlar	GELİRİN TÜRÜ	Cari Yıl (N)
630	03	03	01	01	Yurtiçi Geçici Görev Yollukları	139.038,01			
630	03	03	02		Yurtiçi Sürekli Görev Yollukları	48.268,66			
630	03	03	02	01	Yurtiçi Sürekli Görev Yollukları	48.268,66			
630	03	03	03		Yurtdışı Geçici Görev Yollukları	71.986,56			
630	03	03	03	01	Yurtdışı Geçici Görev Yollukları	71.986,56			
630	03	04			Görev Giderleri	7.346,26			
630	03	04	03		Ödenecek Vergi, Resim, Harçlar ve Benzeri Giderler	7.346,26			
630	03	04	03	02	İşletme Ruhsatı Ödemeleri ve Benzeri Giderler	344,67			
630	03	04	03	90	Diğer Vergi, Resim ve Harçlar ve Benzeri Giderler	7.001,59			
630	03	05			Hizmet Alımları	1.096.168,86			
630	03	05	02		Haberleşme Giderleri	71.925,06			
630	03	05	02	01	Posta ve Telgraf Giderleri	10.085,01			
630	03	05	02	02	Telefon Abonelik ve Kullanım Ücretleri	49.717,05			
630	03	05	02	03	Bilgiye Abonelik Giderleri	5.074,00			
630	03	05	02	90	Diğer Haberleşme Giderleri	7.049,00			
630	03	05	03		Taşıma Giderleri	4.650,00			
630	03	05	03	04	Geçiş Ücretleri	4.650,00			
630	03	05	04		Tarifeye Bağlı Ödemeler	67.572,30			
630	03	05	04	01	İlan Giderleri	66.430,30			
630	03	05	04	02	Sigorta Giderleri	1.142,00			
630	03	05	05		Kiralar	347.146,48			
630	03	05	05	02	Taşıt Kiralaması Giderleri	179.952,64			
630	03	05	05	12	Personel Servisi Kiralama Giderleri	138.824,26			
630	03	05	05	90	Diğer Kiralama Giderleri	28.369,58			
630	03	05	09		Diğer Hizmet Alımları	604.875,02			
630	03	05	09	01	Yurtiçi Staj ve Öğrenim Giderleri	12.330,00			



Ekonomik Kodlar					GİDERİN TÜRÜ	Cari Yıl (N)	Ekonomik Kodlar	GELİRİN TÜRÜ	Cari Yıl (N)
630	03	05	09	02	Yurtdışı Staj ve Öğrenim Giderleri	445.455,65			
630	03	05	09	03	Kurslara Katılma Giderleri	2.725,00			
630	03	05	09	90	Diğer Hizmet Alımları	144.364,37			
630	03	07			Menkul Mal, Gayrimaddi Hak Alım, Bakım ve Onarım Giderleri	234.667,78			
630	03	07	01		Menkul Mal Alım Giderleri	0,00			
630	03	07	01	02	Büro ve İşyeri Makine ve Teçhizat Alımları	0,00			
630	03	07	01	90	Diğer Dayanıklı Mal ve Malzeme Alımları	0,00			
630	03	07	02		Gayri Maddi Hak Alımları	176.917,40			
630	03	07	02	01	Bilgisayar Yazılım Alımları ve Yapımları	171.312,40			
630	03	07	02	90	Diğer Gayri Maddi Hak Alımları	5.605,00			
630	03	07	03		Bakım ve Onarım Giderleri	57.750,38			
630	03	07	03	02	Makine Teçhizat Bakım ve Onarım Giderleri	28.722,38			
630	03	07	03	90	Diğer Bakım ve Onarım Giderleri	29.028,00			
630	03	08			Gayrimenkul Mal Bakım ve Onarım Giderleri	65.957,34			
630	03	08	01		Hizmet Binası Bakım ve Onarım Giderleri	65.957,34			
630	03	08	01	01	Büro Bakım ve Onarımı Giderleri	1.997,74			
630	03	08	01	02	Okul Bakım ve Onarımı Giderleri	40.762,36			
630	03	08	01	90	Diğer Hizmet Binası Bakım ve Onarım Giderleri	23.197,24			
630	05				Cari Transferler	2.767.683,58			
630	05	01			Görev Zararları	1.164.712,49			
630	05	01	02		Sosyal Güvenlik Kurumlarına	1.164.712,49			
630	05	01	02	05	Sosyal Güvenlik Kurumu'na	1.164.712,49			
630	05	03			Kar Amacı Gütmeyen Kuruluşlara Yapılan Transferler	135.117,32			
630	05	03	01		Kar Amacı Gütmeyen Kuruluşlara	135.117,32			
630	05	03	01	05	Memurların Öğle Yemeğine Yardım	135.117,32			

Ekonomik Kodlar					GİDERİN TÜRÜ	Cari Yıl (N)	Ekonomik Kodlar	GELİRİN TÜRÜ	Cari Yıl (N)
630	05	04			Hane Halkına Yapılan Transferler	1.467.853,77			
630	05	04	01		Burslar ve Harçlıklar	128.755,15			
630	05	04	01	01	Yurtiçi Burslar ve Harçlıklar	103.557,15			
630	05	04	01	02	Yurtdışı Burslar	20.198,00			
630	05	04	01	03	Yabancı Uyruklu Kişilere Burslar ve Harçlıklar	5.000,00			
630	05	04	02		Eğitim Amaçlı Diğer Transferler	1.235.111,40			
630	05	04	02	01	Eğitim Amaçlı Diğer Transferler	1.233.874,93			
630	05	04	02	02	Yabancı Uyruklu Kişilere Eğitim Amaçlı Transferler	1.236,47			
630	05	04	09		Hane Halkına Yapılan Diğer Transferler	103.987,22			
630	05	04	09	01	Hane Halkına Yapılan Diğer Transferler	103.987,22			
630	14				İlk Madde ve Malzeme Giderleri	2.835.666,10			
630	14	01			Kırtasiye Malzemeleri	777.509,26			
630	14	01	00		Kırtasiye Malzemeleri	777.509,26			
630	14	01	00	00	Kırtasiye Malzemeleri	777.509,26			
630	14	03			Tıbbi ve Laboratuvar Sarf Malzemeleri	171.046,25			
630	14	03	00		Tıbbi ve Laboratuvar Sarf Malzemeleri	171.046,25			
630	14	03	00	00	Tıbbi ve Laboratuvar Sarf Malzemeleri	171.046,25			
630	14	04			Yakıtlar, Yakıt Katkıları ve Katkı Yağlar	124.395,36			
630	14	04	00		Yakıtlar, Yakıt Katkıları ve Katkı Yağlar	124.395,36			
630	14	04	00	00	Yakıtlar, Yakıt Katkıları ve Katkı Yağlar	124.395,36			
630	14	05			Temizleme Ekipmanları	181.372,98			
630	14	05	00		Temizleme Ekipmanları	181.372,98			
630	14	05	00	00	Temizleme Ekipmanları	181.372,98			
630	14	06			Giyecek, Mefruşat ve Tuhafiye Malzemeleri	266.519,88			

Ekonomik Kodlar					GİDERİN TÜRÜ	Cari Yıl (N)	Ekonomik Kodlar	GELİRİN TÜRÜ	Cari Yıl (N)
630	14	06	00		Giyecek, Mefruşat ve Tuhafiye Malzemeleri	266.519,88			
630	14	06	00	00	Giyecek, Mefruşat ve Tuhafiye Malzemeleri	266.519,88			
630	14	07			Yiyecek	44.491,94			
630	14	07	00		Yiyecek	44.491,94			
630	14	07	00	00	Yiyecek	44.491,94			
630	14	08			İçecek	1.525,50			
630	14	08	00		İçecek	1.525,50			
630	14	08	00	00	İçecek	1.525,50			
630	14	10			Zirai Maddeler	3.681,60			
630	14	10	00		Zirai Maddeler	3.681,60			
630	14	10	00	00	Zirai Maddeler	3.681,60			
630	14	12			Bakım Onarım ve Üretim Malzemeleri	611.623,42			
630	14	12	00		Bakım Onarım ve Üretim Malzemeleri	611.623,42			
630	14	12	00	00	Bakım Onarım ve Üretim Malzemeleri	611.623,42			
630	14	13			Yedek Parçalar	119.540,96			
630	14	13	00		Yedek Parçalar	119.540,96			
630	14	13	00	00	Yedek Parçalar	119.540,96			
630	14	15			Değişim, Bağış ve Satış Amaçlı Yayınlar	151,04			
630	14	15	00		Değişim, Bağış ve Satış Amaçlı Yayınlar	151,04			
630	14	15	00	00	Değişim, Bağış ve Satış Amaçlı Yayınlar	151,04			
630	14	16			Spor Malzemeleri Grubu	267.009,22			
630	14	16	00		Spor Malzemeleri Grubu	267.009,22			

Ekonomik Kodlar					GİDERİN TÜRÜ	Cari Yıl (N)	Ekonomik Kodlar	GELİRİN TÜRÜ	Cari Yıl (N)
630	14	16	00	00	Spor Malzemeleri Grubu	267.009,22			
630	14	99			Diğer Tüketim Amaçlı Malzemeler	266.798,69			
630	14	99	00		Diğer Tüketim Amaçlı Malzemeler	266.798,69			
630	14	99	00	00	Diğer Tüketim Amaçlı Malzemeler	266.798,69			
630	15				Karşılık Giderleri	8.108.158,04			
630	15	04			Kıdem Tazminatı Karşılıkları	8.108.158,04			
630	15	04	00		Kıdem Tazminatı Karşılıkları	8.108.158,04			
630	15	04	00	00	Kıdem Tazminatı Karşılıkları	8.108.158,04			
630	20				Silinen Alacaklardan Kaynaklanan Giderler	3.805,47			
630	20	01			Gelirlerden Alacaklardan Silinenler	3.700,00			
630	20	01	03		Teşebbüs ve Mülkiyet Gelirleri	3.700,00			
630	20	01	03	00	Teşebbüs ve Mülkiyet Gelirleri	3.700,00			
630	20	02			Kişilerden Alacaklardan Silinenler	105,47			
630	20	02	09		Diğer Mevzuat Hükümleri Gereğince Silinenler	105,47			
630	20	02	09	90	Fazla veya Yersiz Olarak Kaydedilen Alacaklar ve Faizleri	105,47			
630	25				Kamu İd Bedelsiz Olarak Devr Mali Olmayan Var KayGid	12.636.051,09			
630	25	02			Öz Büt Kap Kamu İd Bedelsiz Ol Dev Var Kaynaklanan Giderler	12.636.051,09			
630	25	02	07		Bedelsiz Olarak Devredilen Demirbaşlar	12.636.051,09			
630	25	02	07	00	Bedelsiz Olarak Devredilen Demirbaşlar	12.636.051,09			
630	30				Proje Kapsamında Yapılan Cari Giderler	3.969.971,90			
630	30	06			Proje Kapsamında Yapılan Cari Giderler	3.969.971,90			
630	30	06	07		Gayrimenkul Büyük Onarım Giderleri	3.969.971,90			

Ekonomik Kodlar					GİDERİN TÜRÜ	Cari Yıl (N)	Ekonomik Kodlar	GELİRİN TÜRÜ	Cari Yıl (N)
630	30	06	07	01	Müşavir Firma ve Kişilere Ödemeler	3.769.144,22			
630	30	06	07	09	Diğer Giderler	200.827,68			
630	99				Diğer Giderler	16.181,40			
630	99	99			Yukarıda Tanımlanamayan Diğer Gideler	16.181,40			
630	99	99	00		Yukarıda Tanımlanamayan Diğer Gideler	16.181,40			
630	99	99	00	00	Yukarıda Tanımlanamayan Diğer Gideler	16.181,40			

**GİDERLER TOPLAMI: 114.218.003,30**

<b>GİDERLER TOPLAMI(A)</b>	<b>114.218.003,30</b>		
<b>GELİRLER TOPLAMI(B)</b>	<b>121.152.701,48</b>		
<b>İNDİRİM; İADE; İSKONTO TOPLAMI (C)</b>	<b>317.809,34</b>	<b>NET GELİR ( D= B- C)</b>	

**FAALİYET SONUCU D - A 6.616.888,84**

Tablo 43: Döner Sermaye İşletmesi Bilançosu

**SAKARYA UYGULAMALI BİLİMLER ÜNİVERSİTESİ**  
**DÖNER SERMAYE İŞLETMESİNİN 2019 YILI BİLANÇOSU**

AKTİF (VARLIKLAR)		PASİF (KAYNAKLAR)	
	CARİ DÖNEM		CARİ DÖNEM
<b>1 DÖNEN VARLIKLAR</b>	<b>1.984.625,22</b>	<b>3 KISA VADELİ YABANCI KAYNAKLAR</b>	<b>1.876.530,07</b>
<b>10 HAZIR DEĞERLER</b>	<b>1.918.859,83</b>	<b>32 TİCARİ BORÇLAR</b>	<b>468,21</b>
102 BANKALAR HESABI	1.918.859,83	320 SATICILAR HESABI	468,21
<b>12 TİCARİ ALACAKLAR</b>	<b>46.364,00</b>	<b>33 DİĞER BORÇLAR</b>	<b>5.248,00</b>
120 ALICILAR HESABI	46.164,00	336 DİĞER ÇEŞİTLİ BORÇLAR HESABI	5.248,00
123 BANKA KREDİ KARTLARINDAN ALACAKLAR HESABI	200,00	<b>34 ALINAN AVANSLAR</b>	<b>1.833.343,52</b>
<b>19 DİĞER DÖNEN VARLIKLAR</b>	<b>19.401,39</b>	340 ALINAN SİPARİŞ AVANSLARI HESABI	1.833.343,52
190 DEVREDEN KATMA DEĞER VERGİSİ HESABI	19.401,39	<b>36 ÖDENECEK DİĞER YÜKÜMLÜLÜKLER</b>	<b>37.470,34</b>
<b>AKTİF (VARLIKLAR) TOPLAMI : 1.984.625,22</b>		360 ÖDENECEK VERGİ VE FONLAR HESABI	31.352,48
		362 ÖDENECEK DÖNER SERMAYE YÜKÜMLÜLÜKLERİ HESABI	6.117,86
		<b>5 ÖZ KAYNAKLAR</b>	<b>108.095,15</b>
		500 SERMAYE HESABI	1.000,00
		501 ÖDENMEMİŞ SERMAYE HESABI (-)	-1.000,00
		<b>59 DÖNEM NET KARI/ZARARI</b>	<b>108.095,15</b>
		590 DÖNEM NET KÂRI HESABI	108.095,15
		<b>PASİF (KAYNAKLAR) TOPLAMI : 1.984.625,22</b>	

**DİPNOTLAR :**

- \* 900 ALINAN TEMİNATLAR HESABI 99.000,00 TL'dir.  
\* 901 ALINAN TEMİNATLAR ALACAKLI HESABI 99.000,00 TL'dir.

**Tablo 44: Döner Sermaye İşletmesi Gelir Tablosu**

İşletme Kodu / Adı : 39225400 / Sakarya Uygulamalı Bilimler Üniversitesi		01/01/2019 31/12/2019
A- BRÜT SATIŞLAR		691.842,49
1- Yurt İçi Satışlar		669.331,11
2- Yurt Dışı Satışlar		0,00
3- Dönüşüm Gelirleri		0,00
4- Diğer Gelirler		22.511,38
B- SATIŞ İNDİRİMLERİ (-)		0,00
1- Satıştan İadeler (-)		0,00
2- Satış İskontoları (-)		0,00
3- Diğer İndirimler (-)		0,00
C- NET SATIŞLAR		691.842,49
D- SATIŞLARIN MALİYETİ (-)		133.278,21
1- Satılan Mamuller Maliyeti (-)		0,00
2- Satılan Ticari Mallar Maliyeti (-)		0,00
3- Satılan Hizmet Maliyeti (-)		133.278,21
4- Diğer Satışların Maliyeti (-)		0,00
BRÜT SATIŞ KARI ve ZARARI		558.564,28
E- FAALİYET GİDERLERİ (-)		450.469,13
1- Araştırma ve Geliştirme Giderleri (-)		0
2- Pazarlama, Satış ve Dağıtım Giderleri (-)		0,00
3- Genel Yönetim Giderleri (-)		450.469,13
4-Dönüşüm Giderleri (-)		0,00
FAALİYET KARI VEYA ZARARI		108.095,15
F- DİĞER FAALİYETLERDEN OLAĞAN GELİR ve KARLAR		0,00
1- Faiz Gelirleri		0,00
2- Konusu Kalmayan Karşılıklar		0,00
3- Menkul Kıymet Satış Karları		0,00
4- Kambiyo Karları		0,00
5- Reeskont Faiz Gelirleri		0,00
6- Diğer Olağan Gelir ve Karlar		0,00
G- DİĞER FAALİYETLERDEN OLAĞAN GİDER ve ZARARLAR (-)		0,00
1- Karşılık Giderleri (-)		0,00
2 - Menkul Kıymet Satış Zararları (-)		0,00
3- Kambiyo Zararları (-)		0,00
4- Reeskont Faiz Giderleri (-)		0,00
5- Diğer Olağan Gider ve Zararlar (-)		0,00
OLAĞAN KAR VEYA ZARARLAR		108.095,15
H- OLAĞANDIŞI GELİR ve KARLAR		0,00
1- Önceki Dönem Gelir ve Karları		0,00
2- Diğer Olağandışı Gelir ve Karlar		0,00
I- OLAĞANDIŞI GİDER ve ZARARLAR (-)		0,00
1- Çalışmayan Kısım Gider ve Zararları (-)		0,00
2- Önceki Dönem Gider ve Zararları (-)		0,00
3- Diğer Olağandışı Gider ve Zararlar (-)		0,00
DÖNEM KARI VEYA ZARARI		108.095,15
J- DÖNEM KARI VERGİ ve DİĞER YASAL YÜKÜMLÜLÜK KARŞILIKLARI (-)		0,00
DÖNEM NET KARI VEYA ZARARI		108.095,15

## B. PERFORMANS BİLGİLERİ

### B.1. Faaliyet ve Proje Bilgileri

Sakarya Uygulamalı Bilimler Üniversitesi'nde eğitim-öğretim ve araştırmalar çerçevesinde düzenlenen ulusal ve uluslararası toplantı, seminer, sempozyumlar ve Sakarya İli sanayi kuruluşları ile ekonomik alanda katkıda bulunmak üzere yapılan çeşitli ortak çalışmalar ve bunlara ilişkin faaliyetler yapılmaktadır. Yapılan faaliyetlerle ilgili verilen kısa bilgiler aşağıda yer almaktadır.

#### B.1.1. Bilimsel ve Sosyal Faaliyetler

Tablo 45: Bilimsel ve Sosyal Faaliyetler

Faaliyet Türü	Sayısı
Sempozyum ve Kongre	121
Konferans	36
Panel	43
Seminer	47
Açık Oturum	5
Söyleşi	14
Tiyatro	11
Konser	7
Sergi	18
Turnuva	9
Teknik Gezi	39
Eğitim Semineri	67
<b>TOPLAM</b>	<b>417</b>

Sakarya Uygulamalı Bilimler Üniversitesi'nde gerçekleştirilen bilimsel ve sosyal faaliyetler ile kurumlar arası işbirlikleri kapsamında yürütülen çalışmalar kısaca aşağıda özetlenmiştir.



## BİLİMSEL FAALİYETLER, YARIŞMALAR ve ÖDÜLLER



Sakarya Uygulamalı Bilimler Üniversitesi bünyesinde kanser tedavisinde kullanılmak üzere cihaz geliştirilmiştir. Teknoloji Fakültesi Öğretim Üyelerinin TUBİTAK tarafından Ulusal Yeni Fikirler ve Ürünler Araştırma Destek Programı kapsamında desteklenen proje kapsamında kanser tedavisinde kullanılmak üzere, Çok Işınlama Modlu Foto dinamik Terapi Lazer Sistemi geliştirilmiş ve prototipi üretilmiştir. Sakarya Uygulamalı Bilimler Üniversitesi geliştirilen bu cihaz ile YÖK Üstün Başarı Ödülüne layık görülerek "Topluma Hizmet Ödülü" almaya hak kazanmıştır.

Cumhurbaşkanlığı 2019 Prof. Dr. Fuat Sezgin Yılı etkinlikleri kapsamında Sakarya Uygulamalı Bilimler Üniversitesi tarafından "İnsanlığın Ortak Mirası Bilim Tarihi" konulu panel düzenlenmiştir. Teknoloji Fakültesi dekanı Prof. Dr. Yusuf Çay'ın moderatörlük ettiği panelde, insanlığın bilim geçmişinde kandil olmuş bilim adamlarından örnekler verilerek İslam Bilim Tarihi ve Teknolojisi üzerinde durulmuştur.



Sakarya Uygulamalı Bilimler Üniversitesi, Van Yüzüncü Yıl Üniversitesi ve Karabük Üniversitesi işbirliği ile organize edilen "3. Uluslararası Doğal Afetler ve Afet Yönetimi Sempozyumu" Van Yüzüncü Yıl Üniversitesi ev sahipliğinde gerçekleştirilmiştir. Sempozyumda Afet Lojistiği Planlama ve Koordinasyonu, Afete Duyarlı Kentleşme, Afetlerde Bilgisayar ve Teknoloji Kullanımı, Depreme Dayanıklı Yapı Tasarımı ve Sismik Tehlike Analizi gibi konulara değinilmiştir.

25-28 Aralık 2019 tarihlerinde Türkiye Aşçılar ve Şefler Federasyonu (TAŞFED) tarafından 17.si organize edilen Uluslararası İstanbul Mutfak Günleri'ne ulusal ve uluslararası gastronomi yarışmalarında önemli başarılar elde eden Sakarya Uygulamalı Bilimler Üniversitesi katılmıştır. 16 yıldır düzenlenen ve Türkiye'nin en büyük gastronomi yarışması ve festivali olan organizasyonda Turizm Fakültesi farklı kategorilerde 3 gümüş ve 2 bronz madalya kazanmıştır.



TÜBİTAK tarafından bu yıl 15.'si düzenlenen Efficiency Challenge Elektrikli Araç Yarışlarında toplam 87 araç katılmıştır. Elektrikli araçlar kategorisinde 87 araçtan 26'sı finale kalmış ve üniversite öğrencileri tarafından tasarlanan 2,9 kilowatt gücünde bir güç ünitesine ve 220 kilometrelik menzile sahip olacak şekilde tasarlanan Revolt isimli elektrikli araç yarışmada 9. olmuştur.

Sakarya Uygulamalı Bilimler Üniversitesi Hendek Meslek Yüksekokulu ve Hendek Belediyesi'nin birlikte organize ettiği "Girişimcilik ve Proje Döngüsü Yönetimi" semineri gerçekleştirilmiştir. Araştırma ve Proje Geliştirme Uzmanı Mehmet Can Soyhan'ın konuyla ilgili tecrübelerini paylaşarak proje ve girişimcilik kültürünün oluşmasının önemi vurgulanmıştır.





Sakarya Uygulamalı Bilimler Üniversitesi Akyazı Meslek Yüksek Okulu Muhasebe ve Vergi Bölümü "Muhasebeci Olmak" adlı seminer düzenlenmiştir. Seminerde öğrencilere muhasebe mesleğinin geçmişten bugüne gelişimi ve mesleğin önemi ile ilgili bilgiler verilmiştir.

Sakarya Uygulamalı Bilimler Üniversitesi Teknoloji Fakültesi öğrencileri Türkiye Teknoloji Takımı Vakfı (T3 Vakfı) ve T.C. Sanayi ve Teknoloji Bakanlığı öncülüğünde düzenlenen TEKNOFEST Havacılık, Uzay ve Teknoloji Festivalinde temsil etmiştir. 4 aylık bir çalışma sonucunda geliştirilen su altı aracı su altındaki çöpleri toplayarak yüze çıkarma, denizaltı kurtarma, otonom olarak halkadan geçme, harf tanıma ve denizaltı aracına en yakın mesafede yaklaşma gibi özelliklerle çalışmaktadır.



Sakarya Uygulamalı Bilimler Üniversitesi Teknoloji Fakültesi akademisyenleri, enjeksiyon sırasında hastaların damarlarının daha kolay bulunmasının yanı sıra el ve ayak damar görüntüleri aracılığıyla kimlik tespiti yapabilme özelliğine sahip olan ve emniyet, hastane ve adliye gibi bir çok yerde kullanılacak cihaz geliştirmiştir.

## SOSYAL FAALİYETLER

15 Temmuz darbe girişiminin 3'üncü yıldönümü kapsamında "15 Temmuz Darbe Girişimi ve Milletin Zaferi" konulu panel düzenlenmiştir. SETA Genel Koordinatör Yardımcısı Prof. Dr. Kemal İnat'ın moderatörlüğünde gerçekleşen panele SETA Toplum ve Medya Araştırma Direktörü Dr. İsmail Çağlar, Gazeteci Yazar Halime Kökçe ve Sakarya 15 Temmuz Gazisi Avukat Mehmet Akyazıcı konuşmalarında 15 Temmuz ruhuna vurgu yapmıştır.



Sakarya Uygulamalı Bilimler Üniversitesi akademik ve idari personel ile öğrencilerine yönelik Adapazarı – Sapanca karayolu üzerinde Sakarya merkeze 12 km. uzaklıkta bulunan, 27.14 hektar alana sahip yürüyüş ve dinlenme alanı olan Arifiye İl Ormanı Doğa Yürüyüşü etkinliği gerçekleştirmiştir. Yaklaşık 100 kişinin katıldığı etkinlikte 7 km'lik yürüyüş gerçekleştirilmiştir.

Sakarya Uygulamalı Bilimler Üniversitesi "Sakarya Üniversite Tercih Günleri" kapsamında üniversite öğrenci adayları ve eğitimciler bir araya gelmiştir. Fuarı devlet ve vakıf üniversiteleri olmak üzere 18 üniversite katılarak stant açılmıştır. Uzman eğitimciler tarafından üniversite öğrencisi adaylara ve rehber öğretmenlere yönelik; Üniversiteye Geçişte Yeni Sınav Sistemi, Sınav Stresi ve Motivasyon, Yeni Sınav Sisteminde Başarı, Kariyer Planlama, Geleceğin Meslekleri ve Meslek Seçimi gibi birçok konuda eğitim seminerleri verilmiştir.



Gençlik ve Spor Bakanlığı tarafından desteklenen 2019 Gençlik Projeleri Destek Programı kapsamında üniversitenin iki projesi kabul edilmiştir. Geleceğin Bekçileri ve ve Dünya Okulumuzda isimli her iki projede üniversiteli gençlerin gönüllülük esasına dayalı olarak ülkemiz ve insanlık için yenilikçi fikirlere ve girişimlere imkan tanımak, kültürel etkinliklere ve sanata katılımı öncelemek, gençlerimizin kişisel ve sosyal gelişimlerine katkı sunmak, çevreye ve tüm canlılara duyarlılığı artırmak, aktif bir hayat tarzını teşvik etmek hedeflenmektedir.



Sakarya Uygulamalı Bilimler Üniversitesi Öğrenci Toplulukları Tanıtım Fuarı gerçekleştirilmiştir. Gerçekleştirilen fuarda öğrenci toplulukları faaliyetleri ile ilgili bilgiler vererek, topluluklara olan katılım ve desteğin artırılması amaçlanmıştır. Katılımcıların proje, mühendislik, yabancı uyruklu öğrenci, sosyal aktivite, sosyal sorumluluk ve iletişim gibi farklı alanlarda faaliyet gösteren topluluklarla bir araya gelmesi sağlanmıştır.

Sakarya Uygulamalı Bilimler Üniversitesi Personel ve Öğrenci Futbol turnuvası dostluğu geliştirmek ve personel arası iletişimi arttırmak amacıyla düzenlenmiştir. Spor Bilimleri Fakültesi'nin sahasında gerçekleştirilen turnuva da Öğrenci Liginde Adapazarı Meslek Yüksek Okulu şampiyon olurken, Personel Liginde Karasu Meslek Yüksek Okulu şampiyon olmuştur.



## B.2. İndekslere Giren Hakemli Dergilerde Yapılan Yayınlar

Tablo 46: İndekslere Giren Hakemli Dergilerde Yapılan Yayınlar

Yayın Türü	Sayısı
Uluslararası Makale	228
Ulusal Makale	31
Uluslararası Bildiri	295
Ulusal Bildiri	22
Kitap	58

## B.3. Üniversiteler Arasında Yapılan İkili Anlaşmalar

Tablo 47: Üniversiteler Arası İkili Anlaşmalar

Ülke/Şehir Adı	Üniversite Adı	Anlaşmanın İçeriği
Avusturya	Vienna University of Technology	Erasmus Değişim Programı
Bulgaristan	University of National and World Economy	Erasmus Değişim Programı
Bulgaristan	Varna University of Management	Erasmus Değişim Programı
Bulgaristan	Sofia University St Kliment Ohridski	Erasmus Değişim Programı
Bulgaristan	National Sports Academy "Vassil Levski"	Erasmus Değişim Programı
Hırvatistan	Josip Juraj Strossmayer University of Osijek	Erasmus Değişim Programı
İngiltere	University of Wolverhampton	Erasmus Değişim Programı
Almanya	Rhein Main University of Applied Sciences	Erasmus Değişim Programı
Macaristan	University of Pannonia	Erasmus Değişim Programı
Macaristan	Edutus University	Erasmus Değişim Programı
İspanya	University of Zaragoza	Erasmus Değişim Programı
İspanya	University of Oviedo	Erasmus Değişim Programı
İspanya	Universitat de Girona MEDITERRANI in Barcelona	Erasmus Değişim Programı
Litvanya	Marijampole College	Erasmus Değişim Programı
Litvanya	Šiauliai State College	Erasmus Değişim Programı
Litvanya	Business University of Applied Science	Erasmus Değişim Programı
Letonya	Rezekne University of Technologies	Erasmus Değişim Programı
Letonya	Turība University	Erasmus Değişim Programı
Makedonya	International Balkan University	Erasmus Değişim Programı
Makedonya	Goce Delcev University	Erasmus Değişim Programı
Polonya	Powislanski College In Kwidzyn	Erasmus Değişim Programı
Polonya	The Koszalin University of Technology	Erasmus Değişim Programı
Polonya	Bronislaw Markiewicz State Higher School of Tech. and Economics in Jaroslaw	Erasmus Değişim Programı
Polonya	UTP University of Science and Technology	Erasmus Değişim Programı
Polonya	The University of Economy in Bydgoszcz	Erasmus Değişim Programı
Portekiz	Polytechnic Institute of Bragança	Erasmus Değişim Programı
Portekiz	Instituto Politecnico da Guarda	Erasmus Değişim Programı
Romanya	Romanian-American University	Erasmus Değişim Programı
Romanya	University of Craiova	Erasmus Değişim Programı
Romanya	Dunarea de Jos University of Galati	Erasmus Değişim Programı
Romanya	University of Agricultural Sciences and Veterinary Medicine of Cluj- Napoca	Erasmus Değişim Programı
Romanya	University of Pitesti	Erasmus Değişim Programı
Romanya	University of Oradea	Erasmus Değişim Programı
Türkiye	Abant İzzet Baysal Üniversitesi	Farabi Değişim Programı
Türkiye	Afyon Kocatepe Üniversitesi	Farabi Değişim Programı

#### B.4.Proje Bilgileri

Tablo 48: Proje Bilgileri

Proje	Devir	Yeni	Toplam	Tamamlanan	Toplam Ödenek
<b>BİLİMSEL ARAŞTIRMA PROJELERİ</b>	105	-	105	-	412.668,00 TL
<b>TÜBİTAK</b>	3	6	9	3	684.190,68 TL
<b>DIŞ KAYNAKLI PROJELER</b>	1	1	2	-	715.179,40 TL
<b>A.B.</b>	1	-	1	-	2.490,00 Euro
<b>TOPLAM</b>	<b>110</b>	<b>7</b>	<b>117</b>	<b>3</b>	<b>1.812.038,08 TL</b> <b>2.490,00 Euro</b>

## IV-KURUMSAL KABİLİYET ve KAPASİTENİN DEĞERLENDİRİLMESİ

Kurumsal kabiliyet ve kapasitenin değerlendirilmesi aşamasında kurumun güçlü ve zayıf yönlerinin, fırsatlarının ve tehditlerinin belirlenmesi amacıyla gerçekleştirilen SWOT analizinde iç ve dış paydaşların görüşleri oldukça önem arz etmektedir. Bu doğrultuda iç ve dış paydaşların görüşlerinin alınması amacıyla Stratejik Planlama Ekip üyeleri Sakarya Uygulamalı Bilimler Üniversitesi bünyesinde bulunan 16 birim ziyaret etmiştir. Kurumsal kabiliyet ve kapasitenin değerlendirilmesi kapsamında “kaynakların ve varlıkların değerlendirilmesi” ve “süreçlerin değerlendirilmesi” başlıkları altında anket soruları Stratejik Planlama Ekibi tarafından hazırlanmıştır. Hazırlanan anketler üniversite birimlerinde ilgili kişilere dağıtılarak analiz edilmiştir. Ayrıca birimlerdeki odak gruplar ile yüz yüze görüşerek birimlerin Güçlü ve zayıf yönleri tespit edilmeye çalışılmıştır.

Gerçekleştirilen çalışmalar sonucunda üniversite açısından genel bir değerlendirme yapılarak elde edilen bilgiler ışığında üniversitenin odaklanması gereken konu başlıkları önem sırasına göre belirlenmiştir. Öz değerlendirme kapsamında elde edilen sonuçlar üniversitenin güçlü ve zayıf yönleri, iç ve dış çevre analizi şeklinde başlıklar altında sıralanmıştır.

### A. İç Çevre Analizi

#### A.1. Kaynakların ve Varlıkların Değerlendirilmesi

##### A.1.1. Fiziksel Kaynaklar ve Teknolojik Altyapı

###### Güçlü Yönler

- Derslik sayıları
- Akademik ve idari personele sağlanan ofisler
- Dersliklerin fiziki imkânları
- Personel odalarında bilgisayar, yazıcı, dâhili telefon gibi donanımlar
- İş süreçlerinde kullanılan otomasyon programları
- İletişim teknolojileri
- Güvenlik hizmetleri
- Genel alanların temizliği



## İyileştirmeye Açık Yönler

- Üniversite yerleşkelerinin dağınıklığı
- Web sayfasının güncelliği
- Açık alanlar
- İnternet erişim hızı
- Binaların engelliler için uygunluğu
- Sosyal alanlar
- Laboratuvar ve atölyeler
- Bilgisayar yazılım ve donanımları
- Öğrenciler için barınma imkânları

### A.1.2. İnsan Kaynakları

#### Güçlü Yönler

- Öğrenci sorunlarının çözümüne yönelik olarak idari personelin (öğrenci işleri çalışanları vb.) gösterdiği gayret
- İdari birimlerle (dekan, dekan yardımcıları, bölüm başkanı vb.) iletişim kurabilme olanakları
- Akademik ve idari personel ile iletişim
- Çalışanlar arası iletişim
- Nitelikli kadro
- İstek, öneri ve şikâyet mekanizmalarına katılım ve geri bildirimler
- Üniversite yönetiminin katılımcı yaklaşımı
- Ekip ruhu
- Hızlı karar mekanizmaları
- Kısmi zamanlı öğrenci alımı uygulaması

## İyileştirmeye Açık Yönler

- Akademik ve idari personel sayısının yetersizliği
- Tanıma ve takdir mekanizmaları
- İşe yeni alınan personel için oryantasyon süreçleri
- Çalışanlara ve öğrencilere sağlanan sağlık, kültür ve spor hizmetleri
- Yabancı uyruklu öğretim elemanlarının sayısı
- Bölümler arası akademik personel dağılımı
- Personele sağlanan eğitim olanakları ve kaynakları
- Akademisyenlerin yurtiçi ve yurtdışı bilimsel etkinliklere katılım desteği
- Personelin iş yükü dağılımı

### A.1.3. Öğrencilerle İlişkiler

#### Güçlü Yönler

- Öğrencilerle iletişim mekanizmaları
- Öğrenci beklenti, öneri ve şikâyetlerinin alınması konusunda yapılan çalışmalar
- Öğrenciyi sektörle buluşturan kariyer günleri vb. günlerin düzenlenmesi
- +1 Uygulamalı Eğitim Modeli ile mesleki tecrübe sahibi mezunlar
- Lisansüstü öğrenci alım süreçleri
- Sektöre yönelik lisansüstü programlar

#### İyileştirmeye Açık Yönler

- Birim/bölüm/program tanıtımları
- Öğrenci topluluklarının azlığı
- Oryantasyon eğitimi
- Yabancı dil eğitimi
- Mezunlarla ilişkilerin sürdürülmesini sağlayacak mekanizmalar
- Öğrencilere sağlanan yemek bursları
- Öğrencilerin aidiyet duygusu
- Öğrencilere sağlanan sağlık, kültür ve spor hizmetleri
- Öğrencilerin yeteneklerinin değerlendirilmesi için sağlanan imkânlar
- Aktif öğrenci sayısının ve derse katılımının azlığı

## A.2. Süreçlerin Değerlendirilmesi

### A.2.1. Eğitim-Öğretim Süreçleri

#### Güçlü Yönler

- +1 Uygulamalı Eğitim Modelinin mesleki bilgi ve becerileri geliştiriyor olması
- Uygulamalı bilimlerde program çeşitliliği
- Tüm programların eğitim amaçları ve çıktılarının tanımlı ve yayınlanmış olması
- Bölüm ve programların bölge ve günün ihtiyaçları doğrultusunda oluşturulması
- Program, ders planları ve ders içeriklerinin eşdeğer programlarla karşılaştırılarak güncellenmesi
- Programların ders planlarının paydaşların görüşleri alınarak ve benzer programlarla karşılaştırılarak hazırlanması
- Tüm derslerin program çıktıları ile ilişkilendirilmiş ve program çıktılarını kazandıracak öğretim yöntemleri ile tanımlanmış olması
- Derslerin iş yüküne dayalı kredilendirilmesi
- Proje çalışmaları vb. gibi yeni ders değerlendirme yöntemlerinin tanımlanmış olması, program çıktılarının kazandırılması ve ölçülmesi
- MYO'larda ÇAP / Yan dal uygulamalarının başlatılmış olması
- Öğrencilerin ders materyallerine (güncel ders notları, ders sunumları, ödev vb.) internet üzerinden erişim imkânları
- Üniversite-Sanayi iş birlikleri çerçevesinde tezler

#### İyileştirmeye Açık Yönler

- Lisans ve lisansüstü eğitimde sosyal programların eksikliği
- Dijital dönüşümü sağlanan ders sayısının azlığı
- Değişim programları (Erasmus, Farabi, Mevlana) hakkında bilgilendirme
- Erasmus, Mevlana vb. değişim programlarının aktif olarak uygulanamaması
- Yabancı dil eğitimi
- Fakülte sayısının azlığı
- Lisans programlarının azlığı
- Lisansüstü programların azlığı

- Hazırlık öğretiminin olmaması
- Birimler arası ortak eğitim faaliyetlerinin olmaması
- Değişim programlarına gelen akademisyen sayısının azlığı
- Teknik geziler ve benzeri aktiviteler için bütçe yetersizliği
- Bazı derslerde ölçme ve değerlendirme yönteminin dersin öğrenme çıktıları ile uyumsuzluğu

## A.2.2. Araştırma-Geliştirme Süreçleri

### Güçlü Yönler

- Bitirme tezlerinde sektöre yönelik konuların teşvik edilmesi
- Öğrencilerle iletişimin sürekliliği
- Paydaşlarla yürütülen işbirlikleri
- Akademik personelin yetkinliği
- Ar-Ge tabanlı lisansüstü öğrenci danışmanlığı
- Yenilikçi ve yaratıcı fikirlere açık olunması

### İyileştirmeye Açık Yönler

- Üniversite tarafından düzenlenen bilimsel etkinliklerin sayısı
- Bilimsel etkinliklerin duyurulması
- Akademik personelin yurtdışı Ar-Ge faaliyetlerinin teşviki
- Ar-Ge tabanlı çalışmaları destekleyen ders çeşitliliği
- BAP destekleri
- Ar-Ge laboratuvarlarının yetersizliği
- Bilimsel ve kültürel dergilerin sayısı

### A.2.3. Uygulama-Hizmet Süreçleri

#### Güçlü Yönler

- Kamu kurum kuruluşları ve sektörle işbirlikleri
- SAYEM' in kurulmuş olması

#### İyileştirmeye Açık Yönler

- Yemek bursları
- Bazı ilçelerdeki barınma sorunları
- Yemek hizmetleri
- Yemekhane kapasitesi
- Kampüs alanı içerisinde yapılan etkinliklerin yeterince duyurulamaması
- Sosyal, kültürel ve spor etkinliklerinin ve sosyal ortamların yetersizliği
- Kurumsal düzeyde sosyal sorumluluk çalışmalarının yetersizliği
- MYO'lara ulaşım sorunu
- Kantin hizmetleri

### A.2.4. Yönetmel, İdari ve Destek Süreçleri

#### Güçlü Yönler

- Kurumsal iletişim
- Çalışanların süreçlere katılımı
- Etkin ve çevik yönetim anlayışı
- Üniversitedeki kurul ve komisyonların etkin çalışması
- Liderlerin takım çalışmalarındaki rolü ve desteği

#### İyileştirmeye Açık Yönler

- Finansal kaynaklar
- Öğrencilerin yönetsel süreçlere katılımı
- Kurumsal duyuruların çeşitliliği ve yayılımı
- Ulusal çapta medya araçlarının kullanımındaki yetersizlik.

## B. Dış Çevre Analizi

Üniversitede dış çevre analizi öz değerlendirme çalışmaları ile birlikte gerçekleştirilmiştir. Bu analiz çalışmalarında potansiyel rakipler, tedarikçiler ve alıcılar, mezunlar ile ilgili gelişmeler, ikame hizmetler, yükseköğretim alanındaki ulusal ve uluslararası gelişmeler, sosyal, kültürel, toplumsal ve bilimsel gelişmeler ile son olarak yasal düzenlemeler ve hükümet politikaları ile ilgili gelişmeler birlikte değerlendirilmiştir. Söz konusu analiz neticesinde fırsat ve tehditlere ilişkin elde edilen sonuçlar aşağıda sunulmuştur.

### Fırsatlar

- Üniversitenin sanayinin yoğun olduğu bir bölgede yer alıyor olması
- Üniversitenin stratejik bir coğrafi konuma sahip olması
- Üniversitenin yeni kurulan bir üniversite olması ve ihtiyaca yönelik yeni bölümlerin açılacak olması
- Yeni kurulan bir üniversite olmasına rağmen hâlihazırdaki altyapı ile sürece başlaması
- Potansiyel öğrenciyi çekecek bölüm/programlar
- +1 Uygulamalı Eğitim Modelinin rekabet avantajı
- Yeni bir üniversite olunması
- SAYEM sertifika programları
- TTO'nun kurulması
- MYO'ların sektörel odaklaşma çalışmaları (benzer bölümlerin aynı ilçelerde toplanması)
- Yerel dinamiklerle olan güçlü iletişim ve işbirliği

### Tehditler

- Birleşik kampüs ve bölünme sürecinden kaynaklanan sorunlar nedeniyle ortak sunulan hizmetlerin sürdürülebilirliği
- Bölüm/program kontenjan sayılarının yüksek olması
- Potansiyel öğrenciler tarafından tercih edilmeyen programların kapanması
- Öğrenci devamsızlıkları ve okulu bırakmaları
- Üniversite sayısının çokluğu
- Yeni kurulmuş bir üniversite olması

Bu bilgiler ışığı altında aşağıdaki tabloda üniversitenin güçlü ve zayıf yönleri ile fırsat ve tehdit durumları özetlenmiştir.

**Tablo 49: GZFT Analizi**

Güçlü Yönler	Zayıf Yönler
+1 Uygulamalı Eğitim Modeli	Merkez kampüsün olmaması
Program çeşitliliği	Yabancı dil eğitimi
Plan ve program içeriklerinin otomasyon üzerinden yürütülmesi	Atölye ve laboratuvarların yetersizliği
Üniversite-Sanayi işbirliği	Proje desteklerinin yetersizliği
Personelin yetkinliği	Sosyal, kültürel ve spor etkinliklerinin yetersizliği
Etkin ve çevik yönetim anlayışı	Dijital dönüşümü sağlanan ders sayısının azlığı
Çalışanların süreçlere katılımı	Uzak mesafelerdeki yerleşkelerde ulaşım ve barınma sıkıntısı
Öğrenci odaklılık	Öğrencilerin yönetsel süreçlere katılımı
Öğrencilerle iletişim mekanizmaları	Öğrencilerin aidiyet duygusu
-	Aktif öğrenci sayısının ve derse katılımının azlığı
-	Personel sayısının azlığı
-	Kurumsal tanıtım faaliyetlerinin yetersizliği
Fırsatlar	Tehditler
Yeni bir üniversite olunması	Birleşik kampüs ve bölünme sürecinden kaynaklanan sorunlar nedeniyle ortak sunulan hizmetlerin sürdürülebilirliği.
Bölgenin sektörel zenginliği	-
Sakarya'nın sanayi, tarım ve turizm kenti olması	-
Stratejik ve coğrafi konum	-

Tablo 50’de Sakarya Uygulamalı Bilimler Üniversitesi’nde yapılan durum analizi neticesinde nelere ihtiyaç duyduğuna yer verilmiştir.

Tablo 50: Durum Analizi

Durum Analizi	Tespitler/Sorun Alanları	İhtiyaçlar/Gelişim Alanları
<b>Mevzuat Analizi</b>	Sektörün dinamik yapısı göz önünde bulundurularak üniversite sektör işbirliğinde sürekliliğin sağlanması.	Üniversite sektör işbirliği çerçevesinde proje, kongre, sempozyum vb. faaliyetlerin geliştirilerek akademik faaliyetlerin teşvik edilmesi sağlanmalıdır.
<b>Üst Politika Belgelerinin Analizi</b>	Üniversite stratejilerinin üst politika belgeleri ile uyumunun sağlanması	Tüm öğrencilerin eğitim, Ar-Ge, spor, kültür, sanat gibi alanlarda gelişmelerini sağlayacak destekleyici programlar uygulanmalıdır. Öğrencilere etkin rehberlik hizmeti verilmesine yönelik çalışmalar yapılmalıdır.
<b>Paydaş Analizi</b>	Katılımcılık anlayışına uygun tüm paydaşların görüş ve önerilerinin değerlendirilmesi.	Bilimsel, sosyal ve kültürel gelişmeye yönelik fiziki imkânlar ve faaliyetler artırılmalıdır.
<b>İnsan Kaynakları Yetkinlik Analizi</b>	Kadro kısıtı ve eğitim planlaması.	Akademik ve idari kadroların niceliği ve niteliği artırılmalıdır.
<b>Kurum Kültürü Analizi</b>	Kurumsal aidiyet duygusunun oluşturulması.	Kurum kültürünü geliştirecek faaliyetler artırılmalıdır.
<b>Fiziki Kaynak Analizi</b>	Eğitim için fiziki altyapının yetersizliği. Derslik ve laboratuvar alanlarının Sakarya Üniversitesi ile aynı alanda olması.	Yeni kampüs alanının edinilmesi ve inşasına başlanması gerekmektedir.
<b>Teknoloji ve Bilişim Altyapısı Analizi</b>	Teknoloji ve bilişim altyapısının geliştirilmesi.	Tüm birimlerin ihtiyacına göre gerekli donanım ve yazılımlar sağlanmalıdır.
<b>Mali Kaynak Analizi</b>	Yeni kurulan bir üniversite olması nedeniyle döner sermaye ve öz gelirlerinin düşük düzeyde olması.	Döner sermaye ve gelirlerinin çeşitlendirilerek artırılması gerekmektedir.
<b>Akademik Faaliyetler Analizi</b>	Ders yükü/araştırma faaliyetlerinin dengelenmesi.	Akademik faaliyetlerin nitelik ve niceliği artırılmalıdır.
<b>Yükseköğretim Sektörü Analizi</b>	Dijital dönüşüme dayalı eğitim-öğretim süreçlerine uyulması.	Eğitim-öğretim süreçlerinde dijital dönüşüm alt yapısının sağlanması ve artırılması.



## V- ÖNERİ VE TEDBİRLER

---

Sakarya ilinin, Türkiye'nin nüfus yoğunluğunun en fazla olduğu bölgede, İstanbul ve Ankara şehirlerine yakın coğrafi konumda bulunması, ülkemizde genç ve dinamik bir nüfusun bulunması ve yükseköğrenime olan talebin günden güne daha da artması Sakarya ilinde yeni kurulan Sakarya Uygulamalı Bilimleri Üniversitesi'nin tercih edilebilirliğini güçlü kılmaktadır.

Sakarya Uygulamalı Bilimler Üniversitesi'nde ön lisans ve lisans düzeyinde hayata geçirilen uygulamalı eğitim modelleri sektörün ihtiyaçlarına yönelik önemli bir çözüm oluşturmaktadır. Akademik çalışmalar sektör ile birlikte sonuç odaklı, etkili ve sürdürülebilir bir şekilde yürütülmektedir. Üniversite, sanayi ve iş dünyası ile birlikte ortak çalışmalar gerçekleştirerek sektörün beklentilerine çözüm üretecek niteliklere sahip yeni akademik yaklaşımlar oluşturulmaktadır. Kısa süre içerisinde üniversitenin yapılanmasının tamamlanması ve sonrasında "akademik çalışmalarıyla iş dünyasının sorunlarına çözümler üreten, ayrıca yine iş dünyasının ihtiyaçları doğrultusunda teorik bilgisinin yanı sıra uygulama becerisine sahip nitelikli bireyler yetiştiren" bir üniversite olma misyonunda yapılacak çalışmalar ile yeni yaklaşımlar ortaya konulması hedeflenmektedir.

Üniversite misyonunun yerine getirebilmesi için ulusal ve uluslararası gelişmeler doğrultusunda kendini sürekli güncelleyen ve iyileştiren bir yapıya sahip olması yanında, kurumun mevcut kaynaklarının etkili ve verimli bir şekilde yönetilmesinin yanı sıra misyon doğrultusunda amaç ve hedeflerinin gerçekleştirilmesine olanak sağlayacak yeni kaynakların temin edilmesi ve desteklenmesi önem arz etmektedir.

Ayrıca Sakarya Uygulamalı Bilimler Üniversitesi'nin gerek eğitim-öğretim alanlarındaki gerekse AR-GE alanlarındaki öncelikli ihtiyaçlar hususunda yapılanma sürecini ivedi bir şekilde tamamlaması gerekmektedir.

## İÇ KONTROL GÜVENCE BEYANI

Üst yönetici olarak yetkim dahilinde;

Bu raporda yer alan bilgilerin güvenilir, tam ve doğru olduğunu beyan ederim.

Bu raporda açıklanan faaliyetler için bütçe ile tahsis edilmiş kaynakların, planlanmış amaçlar doğrultusunda ve iyi mali yönetim ilkelerine uygun olarak kullanıldığını ve iç kontrol sisteminin işlemlerin yasallık ve düzenliliğine ilişkin yeterli güvenceyi sağladığını bildiririm.

Bu güvence, üst yönetici olarak sahip olduğum bilgi ve değerlendirmeler, iç kontroller, iç denetçi raporları ile Sayıştay raporları gibi bilgim dahilindeki hususlara dayanmaktadır.

Burada raporlanmayan, idarenin menfaatlerine zarar veren herhangi bir husus hakkında bilgim olmadığını beyan ederim. (Sakarya-Şubat 2020)

**Prof. Dr. Mehmet SARIBIYIK**  
**Rektör**

## **MALİ HİZMETLER BİRİM YÖNETİCİSİNİN BEYANI**

Mali hizmetler birim yöneticisi olarak yetkim dahilinde;

Bu idarede, faaliyetlerin mali yönetim ve kontrol mevzuatı ile diğer mevzuata uygun olarak yürütüldüğünü, kamu kaynaklarının etkili, ekonomik ve verimli bir şekilde kullanılmasını temin etmek üzere iç kontrol süreçlerinin işletildiğini, izlendiğini ve gerekli tedbirlerin alınması için düşünce ve önerilerimin zamanında üst yöneticiye raporlandığını beyan ederim.

İdaremizin 2019 yılı Faaliyet Raporunun "III/A- Mali Bilgiler" bölümünde yer alan bilgilerin güvenilir, tam ve doğru olduğunu teyit ederim. (Sakarya-Şubat 2020)

**Cengiz KARADENİZ**  
**Strateji Geliştirme Daire Başkanı**