



**S A K A R Y A
U Y G U L A M A L I B İ L İ M L E R
Ü N İ V E R S İ T E S İ**

2018 YILI İ D A R E F A A L İ Y E T R A P O R U



**Bilgiyi
Beceri ile Bütünleştiren
Üniversite**



“Eđitim, kltr ve bilgi aydınlıęa aılan en geniř penceredir.”

K. Atatrk

İÇİNDEKİLER

ÜST YÖNETİCİ SUNUŞU	I
TARİHÇE	II
I- GENEL BİLGİLER	2
A- MİSYON VE VİZYON	2
B- YETKİ, GÖREV VE SORUMLULUKLAR	2
1. Üniversitenin Görevleri	2
2.Rektör	3
3.Üniversite Senatosu	4
4.Üniversite Yönetim Kurulu	4
5.Dekan	5
6.Enstitü	5
7.Yüksekokul	5
8.Genel Sekreter	6
C-İDAREYE İLİŞKİN BİLGİLER	7
1. Fiziksel Yapı	7
1.1 Eğitim Alanı	9
1.2 . Sosyal Alanlar	9
1.2.1 Kantinler ve Kafeteryalar	9
1.2.2 Yemekhaneler	9
1.2.3 Lojmanlar	9
1.2.4 Spor Tesisleri	10
1.2.5 Toplantı-Konferans Salonları	10
1.2.6 Eğitim ve Dinlenme Tesisleri	10
1.2.7 Öğrenci Kulüpleri	10
1.3 Hizmet Alanları	10
1.4 Ambar, Arşiv ve Atölye Alanları	10
2- Örgüt Yapısı (Organizasyon Şeması)	11
3- Bilgi ve Teknolojik Kaynaklar	12
3.1 Yazılımlar	12
3.2 Bilgisayarlar	12
3.3 Kütüphane Kaynakları	12
3.4 Diğer Bilgi ve Teknolojik Kaynaklar	13

4- İnsan Kaynakları	13
4.1 Akademik Personel	13
4.2 Yabancı Uyruklu Akademik Personel	13
4.3 Diğer Üniversitelerde Görevlendirilen Akademik Personel	14
4.4 Başka Üniversitelerden Kurumda Görevlendirilen Akademik Personel	15
4.5 Sözleşmeli Akademik Personel	15
4.6 Akademik Personelin Yaş İtibariyle Dağılımı	15
4.7 İdari Personel	15
4.8 İdari Personelin Eğitim Durumu	16
4.9 İdari Personelin Hizmet Süreleri	16
4.10 İdari Personelin Yaş İtibariyle Dağılımı	16
5- Sunulan Hizmetler	16
5.1 Eğitim Hizmetleri	16
5.1.1 Öğrenci Sayıları	16
5.1.2 Yabancı Dil Hazırlık Sınıfı Öğrenci Sayıları	16
5.1.3 Öğrenci Kontenjanları	17
5.1.4 Yüksek Lisans ve Doktora Programları	17
5.1.5 Yabancı Uyruklu Öğrenciler	17
5.2 Hukuki Hizmetler	18
5.3 Destek ve Yardım Hizmetleri	18
6- Yönetim ve İç Kontrol Sistem	18
6.1 İç Kontrolün Tanımı	18
6.2 İç Kontrolün Özellikleri	19
6.3 İç Kontrolün Bileşenleri	19
6.3.1 Kontrol Ortamı Standartları	19
6.3.2 Risk Değerlendirme Standartları	20
6.3.3 Kontrol Faaliyetleri Standartları	20
6.3.4 Bilgi ve İletişim Standartları	20
6.3.5 İzleme Standartları	20
6.4 İç Kontrol Sistemindeki Görevliler ve Sorumlulukları	21
6.4.1 Üst Yönetici	21
6.4.2 Harcama Yetkilileri	21
6.4.3 Gerçekleştirme Görevlileri	21
6.4.4 Mali Hizmetler Birimi	21
6.4.5 Kurum Personeli	21
6.4.6 İç Denetçiler	21
6.4.7 Sayıştay	22

6.5 Ön Mali Kontrol	22
6.6 Üniversitemizde İç Kontrol Standartları Süreci	22
II- AMAÇ ve HEDEFLER	23
A-İdarenin Amaç ve Hedefleri	23
B-Temel Politikalar ve Öncelikler	23
III- FAALİYETLERE İLİŞKİN BİLGİ VE DEĞERLENDİRMELER	24
A-Mali Bilgiler	24
1- Bütçe Uygulama Sonuçları	25
2- Temel Mali Tablolara İlişkin Açıklamalar	26
3- Mali Denetim Sonuçları	27
B-Performans Bilgileri	27
Faaliyet ve Proje Bilgileri	27
1- Bilimsel ve Sanatsal Faaliyetler	27
2- İndekslere Giren Hakemli Dergilerde Yapılan Yayınlar	27
3- Üniversiteler Arasında Yapılan İkili Anlaşmalar	28
4- Proje Bilgileri	29
IV- KURUMSAL KABİLİYET ve KAPASİTENİN DEĞERLENDİRİLMESİ	30
Kuvvetli ve Zayıf Yönler	30
V- ÖNERİ VE TEDBİRLER	33
İÇ KONTROL GÜVENCE BEYANI	34
MALİ HİZMETLER BİRİM YÖNETİCİSİ BEYANI	35

ÜST YÖNETİCİ SUNUŞU



Ülkemizin kalkınmasına katkıda bulunmak için, yüksek verimi gerçekleştirecek bilgi, beceri ve iş alışkanlıklarına sahip nitelikli insan gücünü yetiştirmek öncelik taşımaktadır. Mesleki açıdan iyi yetişmiş insan gücü, oluşabilecek olumsuzlukları azaltacağı gibi ülkenin ekonomisine, kaliteli mal ve hizmet üretilmesine de önemli katkılar sağlayacaktır.

Bir eğitim kurumu olarak üniversitemiz, geniş ilgi alanında bilim ve teknoloji üretimine katkıda

bulunmanın yanında öğrencilerimizi, değişen dünyanın ihtiyaçlarına cevap verebilen, mesleki açıdan yetkin, eleştirel ve analitik düşünebilen, iletişim becerileri yüksek, uygulama becerilerine sahip nitelikli bireyler olarak yetiştirmek için sektör ile birlikte çalışmaktadır.

Üniversitemizde iş dünyasının beklentilerini karşılayacak bilgi ve uygulama becerisine sahip nitelikli insan yetiştirmek için eğitim öğretimin bir döneminin işletmelerde yapılmasını kapsayan Meslek Yüksekokulları için 3+1, Fakülteler için 7+1 Eğitim Modeli uygulanmaktadır. Bu modeller ile üniversite ile iş dünyası işbirliği geliştirilmekte, öğrencilerimiz daha mezun olmadan iş bulmakta, işverenler nitelikli insan kaynağına ulaşmakta, akademisyenler iş dünyası ile ortak çalışmalar yapmaktadır.

Üniversite-toplum-iş dünyası ve uluslararası etkinlik zinciri ile iyiden mükemmele doğru akademik heyecan oluşturulması, ülkemizin dünyaya açılmasına katkı verecek sektörlerin uluslararası pazarlarda rekabet gücünün artırılması için akademik işbirliğine yönelik çalışmaların yapılması, entelektüel birikimle üretilen bilgi ve ar-ge faaliyetlerinin teorik seviyede kalmayarak çıktıya dönüştürülmesi ve toplumla paylaşma mekanizmalarının geliştirilmesi ile faydaya dönüştürülmesi ana hedeflerimiz arasında yer almaktadır.

Bilindiği üzere, 5018 sayılı Kamu Mali Yönetimi ve Kontrol Kanununun 41. maddesi gereğince; Yıl boyunca yürütülen faaliyet ve yatırım harcamalarının yerinde, zamanında ve gerektiği ölçüde yapılmasına özen gösterilmesi ve ayrıca kamu kaynaklarının kullanımına ilişkin hesap verilebilirliğin sağlanması açısından bu raporların hazırlanması büyük önem taşımaktadır. Bu doğrultuda, 2018 yılında Sakarya Uygulamalı Bilimler Üniversitesi tarafından yürütülen faaliyetlere ilişkin idare faaliyet raporu kamuoyuna saygı ile duyurulur. (Şubat 2019)

Prof. Dr. Mehmet SARIBIYIK

Rektör

TARİHÇE

Sakarya Uygulamalı Bilimler Üniversitesi, 09.05.2018 tarih ve 7141 sayılı Yükseköğretim Kanunu İle Bazı Kanun Hükmünde Kararnamelerde Değişiklik Yapılmasına Dair Kanun ek madde 184'ü ile kabul edilip 18.05.2018 tarihli Resmî Gazete' de yayınlanarak kurulmuştur.

Üniversitemiz bünyesinde 2017-2018 eğitim-öğretim yılı itibari ile 1 Lisansüstü Eğitim Enstitüsü, aktif olan Teknoloji Fakültesi, Turizm Fakültesi, Spor Bilimleri Fakültesi, ile Ulaştırma ve Lojistik, Tarım Bilimleri ve Teknoloji, Sağlık Bilimleri ve Batı Karadeniz Deniz Bilimleri Fakülteleri olmak üzere 7 fakülte; Yabancı Diller ve Uygulamalı Bilimler Yüksekokulu olmak üzere 2 Yüksekokul; Adapazarı Meslek Yüksekokulu, Arifiye Meslek Yüksekokulu, Akyazı Meslek Yüksekokulu, Ferizli Meslek Yüksekokulu, Geyve Meslek Yüksekokulu, Hendek Meslek Yüksekokulu, Karapürçek Meslek Yüksekokulu, Karasu Meslek Yüksekokulu, Kaynarca Seyfettin Selim Meslek Yüksekokulu, Kocaali Meslek Yüksekokulu, Pamukova Meslek Yüksekokulu, Sapanca Meslek Yüksekokulu, Sapanca Turizm Meslek Yüksekokulu, Söğütli Meslek Yüksekokulu, Taraklı Meslek Yüksekokulu olmak üzere 11 aktif 15 tane Meslek Yüksekokulumuz bulunmaktadır. Rektörlüğe bağlı koordinatörlükler (Erasmus Koordinatörlüğü, Mevlana Koordinatörlüğü, Farabi Koordinatörlüğü ve Bilimsel Araştırma ve Projeler Koordinatörlüğü) ile Genel Sekreterliğe bağlı 8 Daire Başkanlığından oluşan idari birimler bulunmaktadır. Toplam 401 akademik ve 144 idari personel ile üniversitemizde eğitim-öğretim gören 24.495 öğrenciyeye hizmet verilmektedir.

I-GENEL BİLGİLER

A- MİSYON VE VİZYON

Sakarya Uygulamalı Bilimler Üniversitesi Misyonu,

Mesleki açıdan yetkin, uygulama becerisine sahip bireyler yetiştirmek ve evrensel nitelikte bilim, teknoloji ve hizmet üretmektir.

Sakarya Uygulamalı Bilimler Üniversitesi Vizyonu,

Üniversitemiz vizyonu 2020-2024 dönemini kapsayan Stratejik Plan dahilinde belirlenecektir.

B- YETKİ, GÖREV VE SORUMLULUKLAR

1. Üniversitenin Görevleri

2547 sayılı Yüksek Öğretim Kanununa göre üniversitemizin görevleri;

a. Çağdaş uygarlık ve eğitim-öğretim esaslarına dayanan bir düzen içinde, toplumun ihtiyaçları ve kalkınma planları ilke ve hedeflerine uygun ve ortaöğretime dayalı çeşitli düzeylerde eğitim-öğretim, bilimsel araştırma, yayım ve danışmanlık yapmak,

b. Kendi ihtisas gücü ve maddi kaynaklarını rasyonel, verimli ve ekonomik şekilde kullanarak, milli eğitim politikası ve kalkınma planları ilke ve hedefleri ile Yükseköğretim Kurulu tarafından yapılan plan ve programlar doğrultusunda, ülkenin ihtiyacı olan dallarda ve sayıda insan gücü yetiştirmek,

c. Türk toplumunun yaşam düzeyini yükseltici ve kamuoyunu aydınlatıcı bilim verilerini söz, yazı ve diğer araçlarla yaymak,

d. Örgün, yaygın, sürekli ve açık eğitim yoluyla toplumun özellikle sanayileşme ve tarımda modernleşme alanlarında eğitilmesini sağlamak,

e. Ülkenin bilimsel, kültürel, sosyal ve ekonomik yönlerden ilerlemesini ve gelişmesini ilgilendiren sorunlarını, diğer kuruluşlarla iş birliği yaparak, kamu kuruluşlarına önerilerde bulunmak suretiyle öğretim ve araştırma konusu yapmak, sonuçlarını toplumun yararına sunmak ve kamu kuruluşlarınca istenecek inceleme ve araştırmaları sonuçlandırarak düşüncelerini ve önerilerini bildirmek,

f. Eğitim-öğretim ve seferberliği içinde, örgün, yaygın, sürekli ve açık eğitim hizmetini üstlenen kurumlara katkıda bulunacak önlemleri almak,

g. Yörelereindeki tarım ve sanayinin gelişmesine ve ihtiyaçlarına uygun meslek elemanlarının yetişmesine ve bilgilerinin gelişmesine katkıda bulunmak, sanayi, tarım ve sağlık hizmetleri ile

diğer hizmetlerde modernleşmeyi, üretimde artışı sağlayacak çalışma ve programlar yapmak, uygulamak ve yapılanlara katılmak, bununla ilgili kurumlarla iş birliği yapmak ve çevre sorunlarına çözüm getirici önerilerde bulunmak,

h. Eğitim teknolojisini üretmek, geliştirmek, kullanmak, yaygınlaştırmak,

ı. Yükseköğretimin uygulamalı yapılmasına ait eğitim-öğretim esaslarını geliştirmek, döner sermaye işletmelerini kurmak, verimli çalıştırmak ve bu faaliyetlerin geliştirilmesine ilişkin gerekli düzenlemeleri yapmaktır.

2. Rektör

Günümüz yükseköğretim sistemi içinde üniversitedeki en üst düzeydeki yönetici ve atamaya yetkili amir Rektördür. Rektör akademik ve idari konularda üniversitedeki tüm üst kurulların başkanlığını yapar. Rektörün görevleri;

a. Üniversite kurullarına başkanlık etmek, yükseköğretim üst kuruluşlarının kararlarını uygulamak, üniversite kurullarının önerilerini inceleyerek karara bağlamak ve üniversiteye bağlı kuruluşlar arasında düzenli çalışmayı sağlamak,

b. Her eğitim-öğretim yılı sonunda ve gerektiğinde üniversitenin eğitim-öğretim, bilimsel araştırma ve yayım faaliyetleri hakkında Üniversitelerarası Kurul'a bilgi vermek,

c. Üniversitenin yatırım programlarını, bütçesini ve kadro ihtiyaçlarını, bağlı birimlerinin ve üniversite yönetim kurulu ile senatonun görüş ve önerilerini aldıktan sonra hazırlamak ve Yükseköğretim Kuruluna sunmak,

d. Gerekli gördüğü hallerde üniversiteyi oluşturan kuruluş ve birimlerde görevli öğretim elemanlarının ve diğer personelin görev yerlerini değiştirmek veya bunlara yeni görevler vermek,

e. Üniversitenin birimleri ve her düzeydeki personeli üzerinde genel gözetim ve denetim görevini yapmaktır.

Ayrıca üniversitenin ve bağlı birimlerinin öğretim kapasitesinin rasyonel bir şekilde kullanılmasında ve geliştirilmesinde, öğrencilere gerekli sosyal hizmetlerin sağlanmasında, gerektiği zaman güvenlik önlemlerinin alınmasında, eğitim öğretim, bilimsel araştırma ve yayım faaliyetlerinin devlet kalkınma plan, ilke ve hedefleri doğrultusunda planlanıp yürütülmesinde, bilimsel-idari gözetim ve denetimin yapılmasında ve bu görevlerin alt birimlere aktarılmasında, takip ve kontrol edilmesinde ve sonuçlarının alınmasında birinci derecede yetkili ve sorumludur.

3. Üniversite Senatosu

Senato, rektörün başkanlığında, rektör yardımcıları, dekanlar ve her fakülteden fakülte kurullarınca üç yıl için seçilecek birer öğretim üyesi ile rektörlüğe bağlı enstitü ve yüksekokul müdürlerinden teşekkül eder. Senato, her eğitim -öğretim yılı başında ve sonunda olmak üzere yılda en az iki defa toplanır. Rektör gerekli gördüğü hallerde senatoyu toplantıya çağırır.

Senato, üniversitenin akademik organı olup, aşağıdaki görevleri yapar:

- a.** Üniversitenin eğitim-öğretim, bilimsel araştırma ve yayım faaliyetlerinin esasları hakkında karar almak,
- b.** Üniversitenin bütününe ilgilendiren kanun ve yönetmelik taslaklarını hazırlamak veya görüş bildirmek,
- c.** Rektörün onayından sonra Resmi Gazetede yayınlanarak yürürlüğe girecek olan üniversite veya üniversitenin birimleri ile ilgili yönetmelikleri hazırlamak,
- d.** Üniversitenin yıllık eğitim-öğretim programını ve takvimini inceleyerek karara bağlamak,
- e.** Bir sınava bağlı olmayan fahri akademik unvanlar vermek ve fakülte kurullarının bu konudaki önerilerini karara bağlamak,
- f.** Fakülte kurulları ile rektörlüğe bağlı enstitü ve yüksekokul kurullarının kararlarına yapılacak itirazları inceleyerek karara bağlamak,
- g.** Üniversite yönetim kuruluna üye seçmek,

4. Üniversite Yönetim Kurulu

Üniversite yönetim kurulu; rektörün başkanlığında dekanlardan, üniversiteye bağlı değişik öğretim birim ve alanlarını temsil edecek şekilde senatoca dört yıl için seçilecek üç profesörden oluşur. Rektör gerektiğinde yönetim kurulunu toplantıya çağırır. Rektör yardımcıları oy hakkı olmaksızın yönetim kurulu toplantılarına katılabilirler. Üniversite yönetim kurulu idari faaliyetlerde rektöre yardımcı bir organ olup aşağıdaki görevleri yapar:

- a.** Yükseköğretim üst kuruluşları ile senato kararlarının uygulanmasında, belirlenen plan ve programlar doğrultusunda rektöre yardım etmek,
- b.** Faaliyet plan ve programlarının uygulanmasını sağlamak; üniversiteye bağlı birimlerin önerilerini dikkate alarak yatırım programını, bütçe tasarısı taslağını incelemek ve kendi önerileri ile birlikte rektörlüğe sunmak,
- c.** Üniversite yönetimi ile ilgili rektörün getireceği konularda karar almak,

d. Fakülte, enstitü ve yüksekokul yönetim kurullarının kararlarına yapılacak itirazları inceleyerek kesin karara bağlamak,

5. Dekan

Fakültenin ve birimlerinin temsilcisi olan dekan, rektörün önereceği, üniversite içinden veya dışından üç profesör arasından Yükseköğretim Kurulunca üç yıl süre ile seçilir ve normal usul ile atanır. Dekanın görev, yetki ve sorumlulukları:

a. Fakülte kurullarına başkanlık etmek, fakülte kurullarının kararlarını uygulamak ve fakülte birimleri arasında düzenli çalışmayı sağlamak,

b. Her öğretim yılı sonunda ve istendiğinde fakültenin genel durumu ve işleyişi hakkında rektöre rapor vermek,

c. Fakültenin ödenek ve kadro ihtiyaçlarını gerekçesi ile birlikte rektörlüğe bildirmek, fakülte bütçesi ile ilgili öneriyi fakülte yönetim kurulunun da görüşünü aldıktan sonra rektörlüğe sunmak,

d. Fakültenin birimleri ve her düzeydeki personeli üzerinde genel gözetim ve denetim görevini yapmaktır.

Fakültenin ve bağlı birimlerinin öğretim kapasitesinin rasyonel bir şekilde kullanılmasında ve geliştirilmesinde gerektiği zaman güvenlik önlemlerinin alınmasında, öğrencilere gerekli sosyal hizmetlerin sağlanmasında, eğitim - öğretim, bilimsel araştırma ve yayını faaliyetlerinin düzenli bir şekilde yürütülmesinde, bütün faaliyetlerin gözetim ve denetiminin yapılmasında, takip ve kontrol edilmesinde ve sonuçlarının alınmasında rektöre karşı birinci derecede sorumludur.

6. Enstitü

Enstitünün organları, enstitü müdürü, enstitü kurulu ve enstitü yönetim kuruludur. Enstitü müdürü, rektör tarafından üç yıl için atanır. Enstitü müdürü, 2547 sayılı Kanun ile dekanlara verilmiş olan görevleri enstitü bakımından yerine getirir.

7. Yüksekokul

Yüksekokulların organları; yüksekokul müdürü, yüksekokul kurulu ve yüksekokul yönetim kuruludur. Yüksekokul müdürü, rektör tarafından üç yıl için atanır. Yüksekokul müdürü, 2547 sayılı Kanun ile dekanlara verilmiş olan görevleri yüksekokul bakımından yerine getirir.

8. Genel Sekreter

Genel Sekreterlik, bir Genel Sekreter ile en çok iki Genel Sekreter Yardımcısından ve bağılı birimlerden oluşur. Genel Sekreter, üniversite İdari teşkilatının başıdır ve bu teşkilatın çalışmasından Rektöre karşı sorumludur. Genel Sekreter, üniversite idari teşkilatının başı olarak yapacağı görevler dışında, kendisi ve kendisine bağılı birimler aracılığı ile aşağıdaki görevleri yerine getirir.

- a.** Üniversite İdari teşkilatında bulunan birimlerin verimli, düzenli ve uyumlu şekilde çalışmasını sağlamak,
- b.** Üniversite Senatosu ile Üniversite Yönetim Kurulunda oya katılmaksızın raportörlük görevi yapmak; bu kurullarda alınan kararların yazılması, korunması ve saklanmasını sağlamak,
- c.** Üniversite Senatosu ile Üniversite Yönetim Kurulunun kararlarını üniversiteye bağılı birimlere iletme,
- d.** Üniversite idari teşkilatında görevlendirilecek personel hakkında rektöre öneride bulunmak,
- e.** Basın ve halkla ilişkiler hizmetinin yürütülmesini sağlamak,
- f.** Rektörlüğün yazışmalarını yürütmek,
- g.** Rektörlüğün protokol, ziyaret ve tören işlerini düzenlemek,
- h.** Rektör tarafından verilecek benzeri görevleri yapmak.

C- İDAREYE İLİŞKİN BİLGİLER

1- Fiziksel Yapı

Üniversitemiz Rektörlüğü ve Daire Başkanlıkları aşağıda resimde yer alan Esentepe Kampüsü içerisinde bulunan T2 binasının üst iki katında hizmet vermektedir. Üniversitemizin fiziksel yapısına ilişkin kapalı ve açık alanlarına ait bilgiler Kapalı ve Açık Alanlar başlığı altında tablo halinde gösterilmiştir.



Kapalı ve Açık Alanlar

BİRİMLER	SAKARYA UYGULAMALI BİLİMLER ÜNİVERSİTESİ KAPALI ALAN (M2)								AÇIK ALAN (M2)	TOPLAM (M2)
	İDARİ BİRİMLER	DERSLİK	LABORATUAR+ATÖLYE	SOSYAL ALAN	KANTİN+Y.HANE	DEPO+ARŞİV+HOL+WC	SPOR ALANI	TOPLAM		
GENEL SEKRETERLİK (Daire Başkanlıkları Dahil)	842			98		498		1438		1438
TEKNOLOJİ FAKÜLTESİ	4865	2856,8	3278,5	218,5	177	5375,5		16771,3	10000	26771,3
LİSANSÜSTÜ EĞİTİM ENSTİTÜSÜ	107					55		162		162
SPOR BİLİMLERİ FAKÜLTESİ	1177,4	941,4		436	35	7766	2640	12995,8	10800	23795,8
SAPANCA TURİZM FAKÜLTESİ	849,5	1247	187	675	588	6528,5		10075	0	10075
YABANCI DİLLER YÜKSEKOKULU										
UYGULAMALI BİLİMLER YÜKSEKOKULU (KAYNAK)	550,3	564,2	393	200,5		221,6		1929,6	2000	3929,6
KAYNARCA SEY.SEL.MYO	266,9	556,3	159,8	53	278,5	323,2		1637,7	6000	7637,7
ADAPAZARI MYO	1419,2	2325,3	224,9	113,5	516,5	4505,2		9104,6	3000	12104,6
AKYAZI MYO	438,5	717,8	593,3	152,8	578	1389,6		3870	7000	10870
FERİZLİ MYO	238	235	241		239,5	598		1551,5	6000	7551,5
GEYVE MYO	595,3	1390,3	278,8	145	522	1663,7		4595,1	4000	8595,1
HENDEK MYO	518,6	1028,2	409,7	48	95	856,5		2956	3000	5956
KARASU MYO	488,6	664	330	57	242	1205,8		2987,4	7000	9987,4
PAMUKOVA MYO	578,5	1158,8	454,5	592,6	240,5	1414,3		4439,2	10000	14439,2
SAPANCA MYO	387,5	870,5	54	165	174,5	1048,2		2699,7	3000	5699,7
SAPANCA TURİZM MYO	291	517,1	114	24,4		557,6		1504,1	3000	4504,1
SAPANCA SOSYAL TESİSLER (KIRKPINAR)	328,8	183,6	91,8	2070,2	35	607,6		3317	7000	10317
ARIFİYE MYO	352,4	910,2	389,7	176,5	258,5	1355,7		3443	4000	7443
TOPLAM	14294,5	16166,5	7200	5226	3980	35970	13440	85477	85800	171277

1.1. Eğitim Alanı

Üniversitemiz 7 Fakülte, 1 Enstitü, 2 Yüksekokul, 15 Meslek Yüksekokulu ve 4 Koordinatörlük ile faaliyetlerini sürdürmektedir. Eğitim amaçlı alanlar aşağıdaki şekildedir.

	Kapasite 0-50	Kapasite 51-75	Kapasite 76-100	Kapasite 101-150	Kapasite 151-250	Kapasite 251 +
Amfi				1		
Sınıf	89	85	28	4		
Bilgisayar Laboratuvarı	33	3				
Diğer Laboratuvarlar	32	3				
TOPLAM	154	91	28	5		

1.2. Sosyal Alanlar

1.2.1.Kantinler ve Kafeteryalar

	Adet	Alan (m ²)
Kantin	11	1145
Kafeterya	4	641

1.2.2.Yemekhaneler

	Adet	Alan (m ²)	Kapasite (Kişi)
Öğrenci Yemekhanesi	14	2284	1370
Personel Yemekhanesi	5	438	123

1.2.3.Lojmanlar

Mülkiyeti Sakarya Üniversitesine ait olan ve üniversitemiz personelinin kullanmakta olduğu lojmanlarla ilgili bilgilere aşağıdaki tabloda yer verilmiştir.

	Sayısı	Brüt Alanı (m ²)	Dolu Lojman Sayısı	Boş Lojman Sayısı
Lojman	31	2881	30	1

1.2.4. Spor Tesisleri

	Adet	Alan (m ²)
Kapalı Spor Tesisleri	5	7795
Açık Spor Tesisleri	8	14150

1.2.5. Toplantı-Konferans Salonları

	Kapasite 0-50	Kapasite 51-75	Kapasite 76-100	Kapasite 101-150	Kapasite 151-250	Kapasite 251 +
Toplantı Salonu	7					
Konferans Salonu	2	1	3	1		1
TOPLAM	9	1	3	1		1

1.2.6. Eğitim ve Dinlenme Tesisleri

	Adet	Kapasite (Kişi)
Eğitim ve Dinlenme Tesisleri	1	200

1.2.7. Öğrenci Kulüpleri

	Adet	Alan (m ²)
Öğrenci Kulüpleri (Kurulma Aşamasında)	-	-

1.3. Hizmet Alanları

	Ofis Sayısı	Alan (m ²)	Kullanan Sayısı (Kişi)
Akademik Personel Hizmet Alanları	240	5.413,17	404
İdari Personel Hizmet Alanları	96	2.105,1	144

1.4. Ambar, Arşiv ve Atölye Alanları

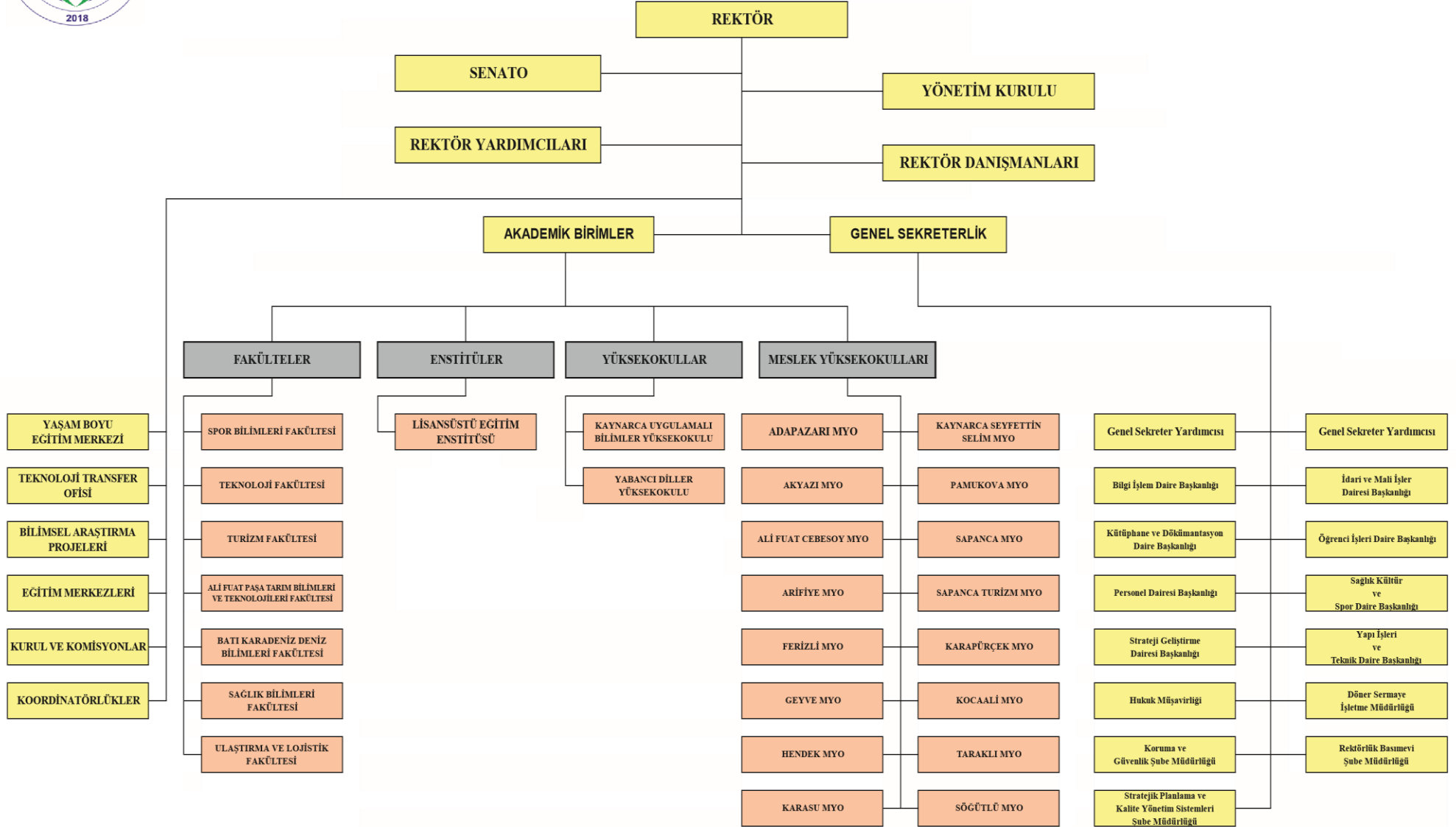
	Adet	Alan (m ²)
Ambar	16	1.014,67
Arşiv	20	1.086,15
Atölye	24	4.286

2. Örgüt Yapısı (Organizasyon Şeması)

Üniversitemizin organizasyon şeması aşağıdaki gibidir.



SAKARYA UYGULAMALI BİLİMLER ÜNİVERSİTESİ



3. Bilgi ve Teknolojik Kaynaklar

Sakarya Uygulamalı Bilimler Üniversitesi Merkez kampüsü, **1500 Mbps** Metro hattı ile ULAKNET omurgasına bağlıdır. Yan kampüsleri ile merkez kampüs arasında **5 - 100 Mbps** arasında değişik kapasitede metro ethernet bağlantılar mevcuttur. Üniversitemiz çalışanları ve öğrencilerimiz bu bağlantılar üzerinden internet teknolojilerini yoğun olarak kullanmaktadırlar. Üniversitemizdeki iş süreçleri büyük ölçüde elektronik ortamda yapılmaktadır. Öğrenci İşleri Otomasyonu, Elektronik Belge Yönetim Sistemi, Not Değerlendirme Sistemi, Öğrenci Bilgi Sistemi, örnek olarak verilebilir. Üniversitemizin hedefi gelişen ve değişen bilişim teknolojilerini yoğun olarak kullanarak, önümüzdeki yıllarda iş süreçlerinin tamamını elektronik ortama taşımak ve bu suretle daha esnek, daha verimli bir çalışma ortamı oluşturmaktır. Üniversitemizin sahip olduğu kaynaklar aşağıdaki tabloda gösterilmiştir.

3.1.Yazılımlar

Yazılım	Açıklama
Elektronik Belge Yönetim Sistemi	Tüm Birimler Tarafından kullanılmaktadır.
E Bütçe	Bütçe Yönetim Enformasyon Sistemi
MYS	Muhasebe Yönetim Sistemi
TKYS	Taşınır Kayıt ve Yönetim Sistemi
AMP	Yaklaşık Maliyet Hazırlama Programı
Niyan	Stajer Öğrenci Takip Sigorta Programı
Assyt	Bilgisayarlı Kalıp Hazırlama Programı

3.2.Bilgisayarlar

	Adet
Masa Üstü	2.026
Dizüstü	155
TOPLAM	2.181

3.3.Kütüphane Kaynakları

	Adet
Kitap Sayısı	13.196
Basılı Elektronik Periyodik Yayın Sayısı	
Görsel İşitsel Kaynaklar	
Elektronik Kitap Sayısı	
TOPLAM	13.196

3.4. Diğer Bilgi ve Teknolojik Kaynaklar

	İdari Amaçlı (Adet)	Eğitim Amaçlı (Adet)	Araştırma Amaçlı (Adet)
Projeksiyon	6	242	
Slayt Makinesi		1	3
Tepegöz		12	
Barkot Okuyucu	22	12	2
Baskı Makinesi	1	4	1
Fotokopi Makinesi	19	28	3
Faks	9	4	
Fotoğraf Makinesi	4	5	3
Kameralar	60	18	
Televizyonlar	16	11	
Yazıcı	370	129	
Tarayıcılar	35	17	
Müzik Setleri	2	2	
Mikroskoplar		12	
Dvd Oynatıcı		1	
Laboratuvar Cihazı	4	712	7

4. İnsan Kaynakları

4.1. Akademik Personel

Unvan	Kadroların Doluluk Oranına Göre			Kadroların İstihdam Şekline Göre	
	Dolu	Boş	Toplam	Tam Zamanlı	Yarı Zamanlı
Profesör	25	35	60	25	
Doçent	23	40	63	23	
Dr.Öğr.Üyesi	111	62	173	111	
Öğretim Görevlisi	219	104	323	219	
Araştırma Görevlisi	23	110	133	23	
TOPLAM	401	351	752	401	

4.2. Yabancı Uyruklu Akademik Personel

Unvan	Geldiği Ülke	Çalıştığı Bölüm
Profesör	1-Güney Kore 2-Suriye	1-Teknoloji Fakültesi 2-Teknoloji Fakültesi
Dr.Öğr.Üyesi	1-Avusturya	1-Uygulamalı Bilimler Yüksekokulu
TOPLAM	3	3

4.3.Diğer Üniversitelerde Görevlendirilen Akademik Personel

Unvanı	Bağlı Olduğu Bölüm	Görevlendirildiği Üniversite
Profesör	1-Teknoloji Fakültesi	1-Sakarya Üniversitesi
Doçent	1-Akyazı MYO 2-Karasu MYO 3-Spor Bilimleri Fakültesi	1-Sakarya Üniversitesi 2-Sakarya Üniversitesi 3-İstanbul Esenyurt Üniversitesi
Dr. Öğr. Üyesi	1-Ferizli MYO 2-Karasu MYO 3-Adapazarı MYO 4-Adapazarı MYO 5-Adapazarı MYO 6-Uygulamalı Bilimler YO 7-Pamukova MYO 8-Geyve MYO 9- Akyazı MYO 10-Adapazarı MYO 11-Hendek MYO 12-Uygulamalı Bilimler YO 13-Uygulamalı Bilimler YO 14-Sapanca MYO 15-Spor Bilimleri Fakültesi	1- Sakarya Üniversitesi 2- Sakarya Üniversitesi 3- Sakarya Üniversitesi 4- Sakarya Üniversitesi 5- Sakarya Üniversitesi 6- Sakarya Üniversitesi 7- Sakarya Üniversitesi 8- Sakarya Üniversitesi 9- Sakarya Üniversitesi 10- Sakarya Üniversitesi 11- Sakarya Üniversitesi 12- Sakarya Üniversitesi 13- Sakarya Üniversitesi 14- Sakarya Üniversitesi 15-İstanbulEsenyurt Üniversitesi
Öğretim Görevlisi	1-Sapanca MYO 2-Geyve MYO 3-Geyve MYO 4-Adapazarı MYO 5-Hendek MYO 6-Sapanca MYO 7-Karasu MYO 8-Geyve MYO 9-Akyazı MYO 10-Adapazarı MYO 11-Adapazarı MYO 12-Geyve MYO 13-Akyazı MYO 14-Geyve MYO 15-Adapazarı MYO 16-Akyazı MYO 17-Uygulamalı Bilimler YO 18-Pamukova MYO 19-Adapazarı MYO 20-Adapazarı MYO	1- Sakarya Üniversitesi 2- Sakarya Üniversitesi 3- Sakarya Üniversitesi 4- Sakarya Üniversitesi 5- Sakarya Üniversitesi 6- Sakarya Üniversitesi 7- Sakarya Üniversitesi 8- Sakarya Üniversitesi 9- Sakarya Üniversitesi 10- Sakarya Üniversitesi 11- Sakarya Üniversitesi 12- Sakarya Üniversitesi 13- Sakarya Üniversitesi 14- Sakarya Üniversitesi 15- Sakarya Üniversitesi 16- Sakarya Üniversitesi 17- Sakarya Üniversitesi 18- Sakarya Üniversitesi 19- İstanbul Kent Üniversitesi 20-Bursa Uludağ Üniversitesi
TOPLAM	39	39

4.4.Başka Üniversitelerden Kurumda Görevlendirilen Akademik Personel

Unvanı	Çalıştığı Bölüm	Geldiği Üniversite
Profesör	1-Metalurji ve Malzeme Mühendisliği 2-Makine Mühendisliği	1-Sakarya Üniversitesi 2-Sakarya Üniversitesi
Doçent	1-Mekatronik Mühendisliği 2-İnşaat Mühendisliği	1-Sakarya Üniversitesi 2-Sakarya Üniversitesi
Dr. Öğr. Üyesi	1-Uluslararası Ticaret ve Lojistik 2-Metalurji ve Malzeme Mühendisliği 3-Elektrik ve Elektronik Mühendisliği 4-Turizm Fakültesi 5-Sapanca Turizm MYO 6-Ferizli MYO 7-Lisansüstü Eğitim Enstitüsü	1- Sakarya Üniversitesi 2- Sakarya Üniversitesi 3- Sakarya Üniversitesi 4- Sakarya Üniversitesi 5- Sakarya Üniversitesi 6- Sakarya Üniversitesi 7- Sakarya Üniversitesi
TOPLAM	11	11

4.5.Sözleşmeli Akademik Personel

Unvan	Sayı
Profesör	2
Doçent	
Dr.Öğr.Üyesi	1
Öğretim Görevlisi	
Araştırma Görevlisi	
TOPLAM	3

4.6.Akademik Personelin Yaş İtibariyle Dağılımı

	21-25 Yaş	26-30 Yaş	31-35 Yaş	36-40 Yaş	41-50 Yaş	51- Üzeri
Kişi Sayısı	3	26	57	92	131	92
Yüzde %	0,74	6,48	14,21	22,94	32,66	22,94

4.7. İdari Personel

	Dolu	Boş	Toplam
Genel İdari Hizmetler	115	221	336
Sağlık Hizmetleri Sınıfı		19	19
Teknik Hizmetleri Sınıfı	23	49	72
Eğitim ve Öğretim Hizmetleri Sınıfı			
Avukatlık Hizmetleri Sınıfı		4	4
Din Hizmetleri Sınıfı			
Yardımcı Hizmetler Sınıfı	6	50	56
TOPLAM	144	343	487

4.8.İdari Personelin Eğitim Durumu

	İlköğretim	Lise	Önlisans	Lisans	Yüksek Lisans ve Doktora
Kişi Sayısı	4	22	50	62	6
Yüzde %	2,77	15,27	34,72	43,05	4,16

4.9.İdari Personelin Hizmet Süreleri

	0-1 Yıl	1-3 Yıl	4-6 Yıl	7-10 Yıl	11-15 Yıl	16-20 Yıl	21 -Üzeri
Kişi Sayısı	3	4	13	17	17	20	70
Yüzde %	2,08	2,77	9,02	11,8	11,8	13,88	48,61

4.10. İdari Personelin Yaş İtibariyle Dağılımı

	18 -20 Yaş	21-25 Yaş	26-30 Yaş	31-35 Yaş	36-40 Yaş	41-50 Yaş	51- Üzeri
Kişi Sayısı	2	3	8	23	20	58	30
Yüzde %	1,38	2,08	5,55	15,97	13,88	40,27	20,83

5.Sunulan Hizmetler

5.1.Eğitim Hizmetleri

5.1.1. Öğrenci Sayıları

Öğretim Düzeyi	I. Öğretim			II. Öğretim			Uzaktan Eğitim			Genel Toplam		
	Erkek	Kadın	Toplam	Erkek	Kadın	Toplam	Erkek	Kadın	Toplam	Erkek	Kadın	Toplam
Fakülte	3.047	802	3.849	2.281	436	2.717	-	-	-	5.328	1.238	6.566
Yüksekokul	166	93	259	-	-	-	-	-	-	166	93	259
Enstitü	966	259	1225	75	48	123	2	2	4	1043	309	1352
Meslek Yüksekokulu	6.408	4.443	10.851	3.747	1.720	5.467	-	-	-	10.155	6.163	16.318
TOPLAM	10.587	5.597	16.184	6.103	2.304	8.907	2	2	4	16.692	7.803	24.495

5.1.2. Yabancı Dil Hazırlık Sınıfı Öğrenci Sayıları

Öğretim Düzeyi	I. Öğretim			II. Öğretim			Uzaktan Eğitim			Toplam	Yüzde*
	Erkek	Kadın	Toplam	Erkek	Kadın	Toplam	Erkek	Kadın	Toplam		
Fakülte	124	24	148	120	10	130	-	-	-	278	4,07
Yüksekokul	7	6	13	-	-	-	-	-	-	13	0,19
TOPLAM	131	30	161	120	10	130	-	-	-	291	4,26

*Yabancı dil eğitimi gören öğrenci sayısının toplam öğrenci sayısına oranı (Yabancı dil eğitimi gören öğrenci sayısı/Toplam öğrenci sayısı*100)

5.1.3. Öğrenci Kontenjanları

Öğretim Düzeyi	Kontenjan	Yerleşen	Boş Kalan	Doluluk Oranı
Fakülte	1.111	949	162	85,41
Yüksekokul	62	61	1	98,38
Meslek Yüksekokulu	4.561	4.273	288	93,68
TOPLAM	5.734	5.283	451	92,13

5.1.4. Yüksek Lisans ve Doktora Programları

Birim	Program	Yüksek Lisans		Doktora	Toplam
		Tezli	Tezsiz		
Lisansüstü Eğitim Enstitüsü	Antrenörlük	33			33
Lisansüstü Eğitim Enstitüsü	Rekreasyon	21			21
Lisansüstü Eğitim Enstitüsü	Beden Eğitimi ve Spor Öğretmenliği	166		32	198
Lisansüstü Eğitim Enstitüsü	Spor Yöneticiliği	46		6	52
Lisansüstü Eğitim Enstitüsü	Biyomedikal Mühendislik	23			23
Lisansüstü Eğitim Enstitüsü	Elektrik Elektronik Mühendisliği	44		16	60
Lisansüstü Eğitim Enstitüsü	İnşaat Mühendisliği	106		11	117
Lisansüstü Eğitim Enstitüsü	İmalat Mühendisliği	141		13	154
Lisansüstü Eğitim Enstitüsü	Mekatronik Mühendisliği	69		25	94
Lisansüstü Eğitim Enstitüsü	Makine Mühendisliği	36		6	42
Lisansüstü Eğitim Enstitüsü	Metalurji ve Malzeme Müh	60		16	76
Lisansüstü Eğitim Enstitüsü	Otomotiv Mühendisliği	98		7	105
Lisansüstü Eğitim Enstitüsü	Turizm İşletmeciliği	115	4	43	162
Lisansüstü Eğitim Enstitüsü	Elektronik ve Bilgisayar Eğitimi	23		9	32
Lisansüstü Eğitim Enstitüsü	Makine Eğitimi	19		5	24
Lisansüstü Eğitim Enstitüsü	Metal Eğitimi	20		6	26
Lisansüstü Eğitim Enstitüsü	Yapı Eğitimi	8			8
TOPLAM		1028	4	195	1227

5.1.5. Yabancı Uyruklu Öğrenciler

	Erkek	Kadın	Toplam
Fakülte	408	65	473
Yüksekokulu	10	4	14
Enstitü	17	9	26
Meslek Yüksekokulu	51	6	57
TOPLAM	486	84	570

5.2. Hukuki Hizmetler

Dava Dosyaları	2018	
	İcra (Adet)	Dava (Adet)
Önceki Yıllardan İntikal Eden Dosya		
İlgili Yıl İçinde Açılan Dava Dosyası		
Sonuçlanan	Lehe Hitam	
	Aleyhe Hitam	
İdari Yargı Dosyaları		1
Adli Yargı Dosyaları		
Cumhuriyet Başsavcılığı Suç Duyurusu		

5.3. Destek ve Yardım Hizmetleri

	Sayı
Burs-Kredi Destekleri	495
Doğa Yürüyüşleri	2
Kültür Gezileri	6
Engelli Öğrenci Sayısı	35
Kısmi Zamanlı Çalışan Öğrenci Sayısı	55

6. Yönetim ve İç Kontrol Sistemi

5018 sayılı Kamu Mali Yönetimi ve Kontrol Kanunu ile 5436 sayılı Kamu Mali Yönetimi ve Kontrol Kanunu ile bazı Kanun ve Kanun Hükmünde Kararnamelerde Değişiklik Yapılması Hakkında Kanun gereğince Üniversitemizde Strateji Geliştirme Dairesi Başkanlığı ve bu daireye bağlı olarak İç Kontrol ve Ön Mali Kontrol Şube Müdürlüğü kurulmuştur.

Kamu idarelerinde İç Kontrol ve Ön Mali Kontrol faaliyetlerinin yürütülmesine ilişkin ilke, iş, işlem ve süreçler Maliye Bakanlığı tarafından 31.12.2005 tarih ve 26040 (3.mükerrer) sayılı Resmi Gazetede yayımlanan İç Kontrol ve Ön Mali Kontrole İlişkin Usul ve Esaslar hakkında Yönetmelikte ve 26.12.2007 tarih ve 26738 sayılı Resmi Gazetede yayımlanan Kamu İç Kontrol Standartları tebliğinde belirlenmiştir.

6.1.İç Kontrolün Tanımı

5018 sayılı Kanunun 55'inci maddesinde; İç Kontrol, "idarenin amaçlarına, belirlenmiş politikalara ve mevzuata uygun olarak faaliyetlerin etkili, ekonomik ve verimli bir şekilde yürütülmesini, varlık ve kaynakların korunmasını, muhasebe kayıtlarının doğru ve tam olarak tutulmasını, mali bilgi ve yönetim bilgisinin zamanında ve güvenilir olarak üretilmesini sağlamak üzere idare tarafından oluşturulan organizasyon, yöntem ve süreçle iç denetimi kapsayan mali ve diğer kontroller bütünü" olarak tanımlanmıştır.

5018 sayılı Kanunun 56'ncı maddesinde ise iç kontrolün amaçları;

- Kamu gelir, gider, varlık ve yükümlülüklerinin etkili, ekonomik ve verimli bir şekilde yönetilmesini,
- Kamu idarelerinin kanunlara ve diğer düzenlemelere uygun olarak faaliyet göstermesini,
- Her türlü mali karar ve işlemlerde usulsüzlük ve yolsuzluğun önlenmesini,
- Karar oluşturmak ve izlemek için düzenli, zamanında ve güvenilir rapor ve bilgi edinilmesini sağlamak üzere bir kurumun yönetimi ve personeli tarafından hayata geçirilen, tüm faaliyetleri kapsayan, devamlılık esasına dayanan bir süreç olarak ifade edilmiştir.

6.2.İç Kontrolün Özellikleri

- İç kontrol, yönetim sorumluluğu çerçevesinde sürekli ve sistematik bir şekilde yürütülür,
- İç kontrol bir yönetim aracıdır,
- İç kontrol risk esasına dayalıdır.
- İç kontrol idarenin bütün görevlilerini kapsar,
- İç kontrol mali alanla sınırlı olmayıp, mali ve mali olmayan kontroller bütünüdür,
- İç kontrol sistemi her yıl değerlendirmeye tabi tutulur,
- İç kontrol düzenleme ve uygulamalarında iyi mali yönetim ilkeleri esas alınır.

6.3.İç Kontrolün Bileşenleri

6.3.1.Kontrol Ortamı Standartları

Çalışanların, kurumun amaçları ve varlık nedenini bildikleri, kendi görev ve sorumluluklarını süreç yaklaşımı içinde ve tam olarak kavradıkları, insan kaynakları uygulamalarının yazılı olarak objektif kurallara bağlandığı ve çalışanlar arasında herhangi bir ayrımcılığın söz konusu olmadığı, çalışanların yeterliğinin artırılması için gerekli eğitim ve donanımın tahsis edildiği, yöneticilerin kontrollere uygun davranarak çalışanlara örnek olduğu, kurum çalışanları ve birimleri arasında raporlama ve hiyerarşik ilişkilerin açık ve net olarak belirlendiği bir çalışma ortamını tanımlar.

- Etik Değerler ve Dürüstlük
- Misyon, Organizasyon Yapısı ve Görevler
- Personelin Yeterliliği ve Performansı
- Yetki Devri

6.3.2.Risk Değerlendirme Standartları

Kurumun hedeflerini gerçekleştirmesini engelleyen önemli riskleri belirleme, analiz etme ve değişen riskleri göğüslemek üzere iç kontrolde değişiklik yapmayı ifade eden ve gerekli yanıtların verilmesini belirleyen süreçtir. İç kontrol faaliyeti risk esaslı olarak gerçekleştirilmelidir.

- Planlama ve Programlama
- Risklerin Belirlenmesi ve Değerlendirilmesi

6.3.3.Kontrol Faaliyetleri Standartları

Kontrol faaliyetleri; tanımlanan ve değerlendirilen risklerin yönetilmesi amacıyla oluşturulan tüm prosedür, uygulama ve kararlardır. Her seviyede ve her faaliyet alanında bulunmalıdır.

- Kontrol stratejileri ve yöntemleri
- Prosedürlerin belirlenmesi ve belgelendirilmesi
- Görevler ayrılığı
- Hiyerarşik kontroller
- Faaliyetlerin sürekliliği
- Bilgi sistemleri kontrolleri

6.3.4.Bilgi ve İletişim Standartları

Bilgi ve iletişim, gerekli bilginin, ihtiyaç duyan kişilere ve yöneticilere belirli bir formatta ve ilgililerin iç kontrol ve diğer sorumluluklarını yerine getirmelerine imkan verecek bir zaman dilimi içinde iletilmesini sağlayacak bilgi, iletişim, bilişim, teknoloji, kayıt ve raporlama, kontrol sistemlerini kapsar.

- Bilgi ve iletişim
- Raporlama
- Kayıt ve dosyalama sistemi
- Hata, usulsüzlük ve yolsuzlukların bildirilmesi

6.3.5. İzleme Standartları

İç kontrol, kurumun karşılaştığı risklere ve değişikliklere sürekli olarak uyum sağlaması gereken dinamik bir süreç olduğundan, bu sürecin; değişen hedeflere, koşullara, kaynaklara ve risklere uyum sağlayıp sağlayamadığının izlenmesi gerekmektedir. İzleme, iç kontrol sisteminin kalitesini değerlendirmek üzere yürütülen faaliyetlerdir.

- İç kontrolün değerlendirilmesi
- İç denetim

6.4. İç Kontrol Sistemindeki Görevliler ve Sorumlulukları

6.4.1. Üst Yönetici

Strateji Geliştirme Daire Başkanlığı, harcama birimleri ve iç denetim birimi aracılığıyla Üniversitede yeterli ve etkili bir iç kontrol sisteminin kurulmasını sağlama, işleyişi izleme ve gerekli tedbirleri alarak geliştirme sorumluluğu.

6.4.2. Harcama Yetkilileri

Bütçe ile ödenek tahsis edilen her bir harcama biriminin en üst yöneticisi harcama yetkilisi olup, görev ve yetki alanları çerçevesinde idari ve mali karar ve işlemlere ilişkin olarak iç kontrolün işleyişinden sorumludur.

6.4.3. Gerçekleştirme Görevlileri

Harcama talimatı üzerine; işin yaptırılması, mal veya hizmetin alınması, teslim almaya ilişkin işlemlerin yapılması, belgelendirilmesi ve ödeme için gerekli belgelerin hazırlanması görevlerini yürütenler gerçekleştirme görevlisidir. Bu görevliler de 5018 sayılı Kanun çerçevesinde yapmaları gereken iş ve işlemlerden ve bunlara ilişkin olarak belirlenmiş süreç kontrolünden sorumludurlar.

6.4.4. Mali Hizmetler Birimi

5018 sayılı Kanun ve ilgili mevzuatta öngörülen bir İç kontrol sisteminin kurulması çalışmalarını başlatmak, bu amaçla Üst Yöneticinin liderliğinde harcama birimlerindeki çalışmalarını koordine etmek ve teknik destek sağlamak.

6.4.5. Kurum Personeli

Kurumda çalışan herkes, iç kontrolün işletilmesinden sorumludur. İç kontrolün herkesin sorumluluğunda olması nedeniyle, her bir çalışan görev tanımı çerçevesinde kendisine verilen iş/işlemleri etkin ve verimli bir şekilde mevzuata uygun olarak yürütmek durumundadır. Ayrıca, kurumun etik değerlerine uygun davranışlar sergilemeli, hata ve usulsüzlükleri üst yönetime bildirmelidir.

6.4.6. İç Denetçiler

İç kontrol sistemine ilişkin tasarım ve uygulamaları denetleyerek, uygunluğunu ve yeterliliğini değerlendirmek ve iç kontrol sisteminin geliştirilmesi kapsamında Üniversiteye değer katmak.

6.4.7. Sayıştay

19.12.2010 tarihli ve 27790 sayılı Resmi Gazetede yayımlanan 6085 sayılı Sayıştay Kanununun 35 ve 36'ncı maddeleri ile kamu idarelerinin iç kontrol sistemlerinin incelenmesi ve değerlendirilmesi de Sayıştay Başkanlığının denetim alanına girmiştir.

6.5. Ön Mali Kontrol

İç Kontrolün bir unsuru olarak ön mali kontrol, İdarelerin gelir, gider, varlık ve yükümlülüklerine ilişkin mali karar ve işlemlerin; idarenin bütçesi, bütçe tertibi, kullanılabilir ödenek tutarı, ayrıntılı harcama programı, finansman programı, merkezi yönetim bütçe kanunu ve diğer mali mevzuat hükümlerine uygunluğu ve kaynakların etkili, ekonomik ve verimli bir şekilde kullanılması yönlerinden yapılan kontroldür.

Ön malî kontrol görevi, idarelerin yönetim sorumluluğu çerçevesinde, harcama birimleri ve malî hizmetler birimi tarafından yerine getirilir. Malî hizmetler biriminin ön malî kontrolüne tâbi malî karar ve işlemlerin kontrolü, birimin iç kontrol alt birimi tarafından yerine getirilmektedir. Mali Hizmetler Birimi tarafından yapılacak ön mali kontrol, İç Kontrol ve Ön Malî Kontrole İlişkin Usul ve Esaslarda belirtilen kontroller ile Başkanlığın risk değerlendirmesi sonucunda ön mali kontrol işlemine tabi tutulmasında yarar görülen mali karar ve işlemlerden Üst Yönetici tarafından uygun görülen kontrollerden oluşur. Ön mali kontrol işlemi; idarenin bütçesi, bütçe tertibi, kullanılabilir ödenek tutarı, ayrıntılı harcama programı, merkezi yönetim bütçe kanunu ve diğer mali mevzuat hükümlerine uygunluk yönlerinden yapılır. Harcama birimleri tarafından yapılacak ön mali kontrol; idare bütçesi ve bütçe tertibine uygunluk yönünden yapılacak kontrol, ödeneğin bütçeye konulma amacına uygun olarak harcamanın yerinde yapılıp yapılmadığı, ihtiyaçların karşılanmasında idarenin önceliklerine uyum, etkinlik değerlendirmesi ile harcamalarda verimlilik ve tutumluluğun sağlanması hususlarını da kapsar.

6.6. Üniversitemizde İç Kontrol Standartları Süreci

Üniversitemizde, İç Kontrol Standartları Tebliğince hazırlanması gereken Eylem Planına yönelik çalışmaların stratejik planımızla (2020-2024) birlikte başlaması planlanmaktadır.

II- AMAÇ ve HEDEFLER

A-İDARENİN AMAÇ VE HEDEFLERİ

Sakarya Uygulamalı Bilimler Üniversitesi geniş ilgi alanında bilim ve teknoloji üretimine katkıda bulunmayı, çağın gerektirdiği bilgi ve becerilerle donatılmış, problemleri çözebilen, analitik düşünebilen ve uygulama becerisine sahip bireyler yetiştirmeyi; bunun yanı sıra, içerisinde yürütülen faaliyetleriyle ve akademik çalışmalarıyla ülkemizin teknolojik gelişimine destek olmayı amaçlamaktadır. Ayrıca bu amaçlar doğrultusunda hedeflerimiz çalışmalarına başladığımız 2020-2024 Stratejik Plan dahilinde belirlenecektir.

B-TEMEL POLİTİKALAR VE ÖNCELİKLER

Sakarya Uygulamalı Bilimler Üniversitesi olarak önceliğimiz;

Eğitim ve araştırma süreçlerini tüm paydaşların katılımıyla, ulusal ve uluslararası iş birliklerinden faydalanarak sürekli olarak iyileştirmek ve kurumun orta ve uzun vadeli insan kaynakları planlamasını yaparak kurumun misyonu ve amaçları doğrultusunda, doğru kişinin doğru yerde istihdam edilmesini sağlayacak sistemi kurmak ve geliştirmektir. Ayrıca kuruluş temel politika ve önceliklerimiz 2020-2024 Stratejik Plan dahilinde kapsamlı olarak belirlenecektir.

III- FAALİYETLERE İLİŞKİN BİLGİ VE DEĞERLENDİRMELER

A- MALİ BİLGİLER

1- Bütçe Uygulama Sonuçları: Üniversitemizin bağlı olan birimleriyle birlikte 2018 yılı bütçe uygulama tablolarına bir sonraki sayfada yer verilmiştir. Tablodaki bilgilere Sakarya Üniversitesi bünyesinde iken Üniversitemize bağlanan birimlerin Ocak 2018'den itibaren ödenekleri dahil edilmiştir.

1.1.2018 Mali Yılı Bütçe Uygulama Sonuçları ve Gerçekleşmeler

KURUM/BİRİM ADI : SAKARYA UYGULAMALI BİLİMLER ÜNİVERSİTESİ (KURUM GENELİ)
KURUMSAL KODU : 39.22

2018 Mali Yılı Bütçe Uygulama Sonuçları ve Gerçekleşmeleri

(TL)									
TERTİPLER (İkinci Düzey Ekonomik Kodlar İtibariyle)	AÇIKLAMA	KBÖ (1)	EKLENEN (2)	DÜŞÜLEN (3)	TOPLAM ÖDENEK (1+2-3)	SERBEST ÖDENEK (4)	HARCAMA (5)	KALAN (6)	HARCAMA ORANI (5/4)
01	PERSONEL GİDERLERİ	202.804.000	30.059.430	6.936.424	225.927.005	225.927.005	225.881.600	45.405	99,98%
38.40...01.1	MEMURLAR	199.572.000	11.046.130	6.680.000	203.938.130	203.938.130	203.931.405	6.725	100,00%
38.40...01.2	SÖZLEŞMELİ PERSONEL	2.666.000	709.600	175.424	3.200.176	3.200.176	3.165.533	34.643	98,92%
38.40...01.3	İŞÇİLER	0	18.204.700	0	18.204.700	18.204.700	18.204.611	89	100,00%
38.40...01.4	GEÇİCİ PERSONEL	328.000	0	81.000	247.000	247.000	243.543	3.457	98,60%
38.40...01.5	DİĞER PERSONEL	238.000	99.000	0	337.000	337.000	336.508	492	99,85%
02	SOSYAL GÜV. KUR. DEVLET PRİMİ GİD.	30.229.000	5.682.495	1.491.000	34.420.495	34.420.495	34.415.638	4.856	99,99%
38.40...02.1	MEMURLAR	29.691.000	1.492.295	1.472.000	29.711.295	29.711.295	29.710.821	473	100,00%
38.40...02.2	SÖZLEŞMELİ PERSONEL	460.000	250.800	2.000	708.800	708.800	708.732	68	99,99%
38.40...02.3	İŞÇİLER	0	3.914.400	0	3.914.400	3.914.400	3.914.333	67	100,00%
38.40...02.4	GEÇİCİ PERSONEL	60.000	17.000	17.000	60.000	60.000	56.338	3.662	93,90%
38.40...02.5	DİĞER PERSONEL	18.000	8.000	0	26.000	26.000	25.413	587	97,74%
03	MAL VE HİZMET ALIM GİDERLERİ	26.783.000	3.081.840	7.991.000	21.873.840	21.873.840	21.575.552	298.288	98,64%
38.40...03.1	ÜRETİME YÖNELİK MAL VE MALZEME ALIML.								0,00%
38.40...03.2	TÜKETİME YÖNELİK MAL VE MALZEME ALIM.	6.263.000	2.485.500	389.000	8.359.500	8.359.500	8.282.637	76.863	99,08%
38.40...03.3	YOLLUKLAR	540.000	108.000	67.000	581.000	581.000	468.969	112.031	0,00%
38.40...03.4	GÖREV GİDERLERİ	10.000	363.570	0	373.570	373.570	363.903	9.667	97,41%
38.40...03.5	HİZMET ALIMLARI	19.622.000	73.620	7.483.000	12.212.620	12.212.620	12.145.776	66.844	99,45%
38.40...03.6	TEMSİL VE TANITMA GİDERLERİ	46.000	0	0	46.000	46.000	27.801	18.199	60,44%
38.40...03.7	MENKUL MAL ALIM, BAKIM VE ONARIM GİD.	222.000	25.550	27.000	220.550	220.550	212.466	8.084	96,33%
38.40...03.8	GAYRİMENKUL MAL BAKIM VE ONARIM GİD.	80.000	25.600	25.000	80.600	80.600	74.000	6.600	91,81%
38.40...03.9	TEDAVİ VE CENAZE GİDERLERİ								
05	CARİ TRANSFERLER	6.953.000	0	0	6.953.000	6.953.000	6.759.935	193.065	97,22%
38.40...05.1	GÖREV ZARARLARI	5.518.000	0	0	5.518.000	5.518.000	5.518.000	0	100,00%
38.40...05.2	HAZİNE YARDIMLARI								0,00%
38.40...05.3	KAR AMACI GÜTMİYEN KURLIŞLR.YAP.TRNS.	1.402.000	0	0	1.402.000	1.402.000	1.223.923	178.077	87,30%
38.40...05.4	HANE HALKINA YAPILAN TRANSFERLER								0,00%
38.40...05.6	YURTDIŞINA YAPILAN TRANSFERLER	33.000	0	0	33.000	33.000	18.012	14.988	54,58%
06	SERMAYE GİDERLERİ	22.502.000	6.081.450	2.000.000	26.583.450	26.583.450	14.338.264	12.245.186	53,94%
38.40...06.1	MAMUL MAL ALIMLARI	4.600.000	1.794.450	0	6.394.450	6.394.450	5.344.937	1.049.513	83,59%
38.40...06.2	MENKUL SERMAYE ÜRETİM GİDERLERİ								0,00%
38.40...06.3	GAYRİ MADDİ HAK ALIMLARI	750.000	62.000	0	812.000	812.000	637.968	174.032	78,57%
38.40...06.5	GAYRİMENKUL SERMAYE ÜRETİM GİDERL.	11.102.000	150.000	2.000.000	9.252.000	9.252.000	1.277.525	7.974.475	13,81%
38.40...06.6	MENKUL MALLARIN BÜYÜK ONARIM GİDERLERİ								
38.40...06.7	GAYRİMENKUL BÜYÜK ONARIM GİDERLERİ	6.050.000	4.075.000	0	10.125.000	10.125.000	7.077.835	3.047.165	69,90%
38.40...06.9	DİĞER SERMAYE GİDERLERİ								0,00%
07	SERMAYE TRANSFERLERİ	0	0	0	0	0	0	0	0,00%
38.40...07.1	YURTIÇI SERMAYE TRANSFERLERİ	0	0	0	0	0	0	0	0,00%
I-HAZİNE YARDIMI ÖDENEKLERİ KURUM TOPLAMI (01+02+03+05+06+07)		289.271.000	44.905.214	18.418.424	315.757.790	315.757.790	302.970.990	12.786.800	95,95%
TERTİPLER (İkinci Düzey Ekonomik Kodlar İtibariyle)	AÇIKLAMA								
01	PERSONEL GİDERLERİ	4.451.000	2.667.037	570.585	6.547.451	6.547.451	4.216.061	2.331.390	64,39%
02	SOSYAL GÜV. KUR. DEVLET PRİMİ GİD.	34.000	4.681	4.581	34.100	34.100	9.380	24.720	27,51%
03	MAL VE HİZMET ALIM GİDERLERİ	404.000	367.389	473.722	297.668	297.668	156.440	141.227	52,56%
05	CARİ TRANSFERLER	0	511.464	0	511.464	511.464	511.464	0	0,00%
06	SERMAYE GİDERLERİ	0	542.000	0	542.000	542.000	537.579	4.421	99,18%
07	TRANSFER GİDERLERİ	0	0	0	0	0	0	0	0,00%
II- ÖZGELİR ÖDENEKLERİ KURUM TOPLAMI (01+02+03+05+06+07)		4.889.000	4.092.571	1.048.888	7.932.683	7.932.683	5.430.924	2.501.759	68,46%
(I+II) HAZİNE YARDIMI+ÖZGELİR ÖDENEKLERİ TOPLAMI		294.160.000	48.997.785	19.467.312	323.690.473	323.690.473	308.401.913	15.288.559	95,28%

VERİLER OCAK İTİBARIYLA SAKARYA ÜNİVERSİTESİ BÜNYESİNDE BULUNAN BİRİMLERİN ÖDENEKLERİ DAHİL EDİLEREK BULUNMUŞTUR.

2.Temel Mali Tablolara İlişkin Açıklamalar

A- HAZİNE YARDIMI ÖDENEKLER		B- ÖZGELİRLER	
01.PERSONEL GİDERLERİ	7141 Sayılı Kanunla Sakarya Üniversitesinden ayrılan Üniversitemize Sakarya Üniversitesi bünyesinde bulunan Personel Giderleri ödeneklerimiz için 6.368.000-TL "Kurumlar Arası Ödenek Aktarması" işlemi yapılmıştır. Bununla birlikte Ödenek yetersizliği çekilen tertiplere "3.734.700-TL" tutarında "Yedek Ödenek" tertibinden ödenek aktarması yapılmıştır.	01.PERSONEL GİDERLERİ	7141 Sayılı Kanunla Sakarya Üniversitesinden ayrılan Üniversitemiz Personel giderleri öz gelir ödenekleri aktarılmamış olup gerçekleşen gelire göre gelir fazlasından 01-Personel Giderleri için 1.680.203-TL İkinci Öğretim kapsamında ödenek eklemesi yapılmıştır. Ayrıca SKS Öz Gelir Tahmin Fazlası ödeneklerinden toplam 50.000-TL tutarında Ödenek Ekleme işlemi yapılmıştır.
02.SOSYAL GÜVENLİK KURUMU DEVLET PRİMİ GİDERLERİ	Sakarya Üniversitesi bünyesinde bulunan Sosyal Güvenlik Giderleri ödeneklerimiz için 1.489.000-TL "Kurumlar Arası Ödenek Aktarması" işlemi yapılmıştır. Bununla birlikte Ödenek yetersizliği çekilen tertiplere "222.000-TL" tutarında "Yedek Ödenek" tertibinden ödenek aktarması yapılmıştır.	02.SOSYAL GÜVENLİK KURUMU DEVLET PRİMİ GİDERLERİ	İkinci Öğretim Sosyal Güvenlik Giderleri için 4.004-TL; SKS Öz Gelir tertibi için 100.000-TL Öz Gelir Tahmin Fazlasından ödenek eklemesi yapılmıştır.
03. MAL VE HİZMET ALIMI GİDERLERİ	03.2 Sakarya Üniversitesi bünyesinde bulunan birimlerimize ait ödeneklerin 03.2 tertibinden 389.000-TL "Kurumlar Arası Ödenek Aktarması" işlemi yapılmıştır. Bununla birlikte Ödenek yetersizliği çekilen tertiplere "380.000-TL" tutarında "Yedek Ödenek" tertibinden ödenek aktarması yapılmıştır.	03.MAL VE HİZMET ALIMI GİDERLERİ	Yıl içinde ödeneği yetersiz kalan tertiplerdeki ihtiyacı gidermek amacıyla 03.2- tertibine 19.000-TL tutarında Öz gelir fazlasından ödenek eklemesi yapılmıştır. Yıl içinde ödeneği yetersiz kalan tertiplerdeki ihtiyacı gidermek amacıyla 03.5- tertibine 15.700-TL tutarında Öz gelir fazlasından ödenek eklemesi yapılmıştır. Yıl içinde ödeneği yetersiz kalan tertiplerdeki ihtiyacı gidermek amacıyla 03.8- tertibine 35.000-TL tutarında Öz gelir fazlasından ödenek eklemesi yapılmıştır.
	03.3 Sakarya Üniversitesi bünyesinde bulunan birimlerimize ait ödeneklerin 03.3 tertibinden 67.000-TL "Kurumlar Arası Ödenek Aktarması" işlemi yapılmıştır.		
	03.4 Sakarya Üniversitesi bünyesinde bulunan birimlerimize ait ödeneklerin 03.5 tertibinden 35.000-TL "Kurumlar Arası Ödenek Aktarması" işlemi yapılmıştır.		
	03.7 Sakarya Üniversitesi bünyesinde bulunan birimlerimize ait ödeneklerin 03.7 tertibinden 27.000-TL "Kurumlar Arası Ödenek Aktarması" işlemi yapılmıştır. Bununla birlikte Ödenek yetersizliği çekilen tertiplere "100.000-TL" tutarında "Yedek Ödenek" tertibinden ödenek aktarması yapılmıştır.		
	03.8 Sakarya Üniversitesi bünyesinde bulunan birimlerimize ait ödeneklerin 03.8 tertibinden 25.000-TL "Kurumlar Arası Ödenek Aktarması" işlemi yapılmıştır.		
05.CARİ TRANSFERLER		05.CARİ TRANSFERLER	
06.SERMAYE GİDERLERİ		06.SERMAYE GİDERLERİ	Yıl içinde ödeneği yetersiz kalan tertiplerdeki ihtiyacı gidermek amacıyla 06- tertibine 542.000-TL tutarında Öz Gelir fazlasından ödenek eklemesi yapılmıştır.
07.TRANSFER GİDERLERİ		07.TRANSFER GİDERLERİ	

3- Mali Denetim Sonuçları: Üniversitemizin, 2018 yılı içinde ön mali kontrol için Strateji Geliştirme Dairesi Başkanlığına gönderilmiş evraklara ilişkin bilgiler aşağıda belirtilmiştir.

- **Ön mali Kontrole Gönderilen Evrak Sayısı** :45
- **Olumlu Görüş Verilen Evrak Sayısı ---** :
- **Olumsuz Görüş Verilen Evrak Sayısı -** :

B- PERFORMANS BİLGİLERİ

Faaliyet ve Proje Bilgileri

Üniversitemizde eğitim-öğretim ve araştırmalar çerçevesinde düzenlenen ulusal ve uluslararası toplantı, seminer, sempozyumlar ve ilimiz sanayi kuruluşları ile ekonomik alanda katkıda bulunmak üzere yapılan çeşitli ortak çalışmalar ve bunlara ilişkin faaliyetler tablo halinde aşağıda sunulmuştur.

1.Bilimsel ve Sanatsal Faaliyetler

Faaliyet Türü	Sayısı
Sempozyum ve Kongre	82
Konferans	36
Panel	7
Seminer	11
Açık Oturum	
Söyleşi	12
Tiyatro	1
Konser	1
Sergi	5
Turnuva	4
Teknik Gezi	57
Eğitim Semineri	53
TOPLAM	259

2.İndekslere Giren Hakemli Dergilerde Yapılan Yayınlar

Yayın Türü	Sayısı
Uluslar arası Makale	259
Ulusal Makale	63
Uluslar arası Bildiri	395
Ulusal Bildiri	21
Kitap	48

3.Üniversiteler Arasında Yapılan İkili Anlaşmalar

Ülke/Şehir Adı	Üniversite Adı	Anlaşmanın İçeriği
Avusturya	Vienna University of Technology	Erasmus Değişim Programı
Bulgaristan	University of National and World Economy	Erasmus Değişim Programı
Bulgaristan	Varna University of Management	Erasmus Değişim Programı
Hırvatistan	Josip Juraj Strossmayer University of Osijek	Erasmus Değişim Programı
Macaristan	University of Pannonia	Erasmus Değişim Programı
Macaristan	Edutus University	Erasmus Değişim Programı
İspanya	University of Zaragoza	Erasmus Değişim Programı
İspanya	University of Oviedo	Erasmus Değişim Programı
Litvanya	Marijampole College	Erasmus Değişim Programı
Makedonya	International Balkan University	Erasmus Değişim Programı
Polonya	Powislanski College In Kwidzyn	Erasmus Değişim Programı
Portekiz	Polytechnic Institute of Bragança	Erasmus Değişim Programı
Portekiz	Instituto Superior de Comunicação Empresarial	Erasmus Değişim Programı
Romanya	Romanian-American University	Erasmus Değişim Programı
Romanya	University of Craiova	Erasmus Değişim Programı
Romanya	Dunarea de Jos University of Galati	Erasmus Değişim Programı
Türkiye	Abant İzzet Baysal Üniversitesi	Farabi Değişim Programı
Türkiye	Afyon Kocatepe Üniversitesi	Farabi Değişim Programı
Türkiye	Akdeniz Üniversitesi	Farabi Değişim Programı
Türkiye	Anadolu Üniversitesi	Farabi Değişim Programı
Türkiye	Ankara Üniversitesi	Farabi Değişim Programı
Türkiye	Balıkesir Üniversitesi	Farabi Değişim Programı
Türkiye	Bülent Ecevit Üniversitesi	Farabi Değişim Programı
Türkiye	Çanakkale Onsekiz Mart Üniversitesi	Farabi Değişim Programı
Türkiye	Çukurova Üniversitesi	Farabi Değişim Programı
Türkiye	Dokuz Eylül Üniversitesi	Farabi Değişim Programı
Türkiye	Dumlupınar Üniversitesi	Farabi Değişim Programı
Türkiye	Düzce Üniversitesi	Farabi Değişim Programı
Türkiye	Eskişehir Osmangazi Üniversitesi	Farabi Değişim Programı
Türkiye	Hacettepe Üniversitesi	Farabi Değişim Programı
Türkiye	Karabük Üniversitesi	Farabi Değişim Programı
Türkiye	Karadeniz Teknik Üniversitesi	Farabi Değişim Programı
Türkiye	Kocaeli Üniversitesi	Farabi Değişim Programı
Türkiye	Marmara Üniversitesi	Farabi Değişim Programı
Türkiye	Mersin Üniversitesi	Farabi Değişim Programı
Türkiye	Muğla Sıtkı Koçman Üniversitesi	Farabi Değişim Programı
Türkiye	Uludağ Üniversitesi	Farabi Değişim Programı
Türkiye	Selçuk Üniversitesi	Farabi Değişim Programı
Türkiye	Isparta Uygulamalı Bilimler Üniversitesi	Farabi Değişim Programı
Türkiye	Yıldız Teknik Üniversitesi	Farabi Değişim Programı
Türkiye	Bursa Teknik Üniversitesi	Farabi Değişim Programı

4.Proje Bilgileri

Proje	Devir	Yeni	Toplam	Tamamlanan	Toplam Ödenek
BİLİMSEL ARAŞTIRMA PROJELERİ		5	5	10	322.952,82
DEVLET PLANLAMA TEŞKİLATI (DPT)					60.000
TÜBİTAK	1	1	2		174.224
SANTEZ					
DIŞ KAYNAKLI PROJELER	1		1		516.000
A.B.		3	3		9500EURO
DİĞER					
TOPLAM	2	9	11	10	1073176,8 + 9500 EURO

*Üniversitemiz Sakarya Üniversitesine bağlı birimlerin ayrılmasıyla kurulmuş olduğundan bazı projelerin devir işlemleri devam etmesi nedeniyle bu tabloda gösterilmemiştir.

IV-KURUMSAL KABİLİYET ve KAPASİTENİN DEĞERLENDİRİLMESİ

Üniversitemizin kuvvetli ve zayıf yönleri ile ilgili asıl çalışma 2020-2024 Stratejik Plan çalışmaları kapsamında değerlendirilecek olmasına rağmen, yapılan ön çalışma neticesinde elde edilen hususlar aşağıda belirtilmiştir.

1.Kuvvetli Yönler

- Üniversitenin, bölgenin ihtiyaçlarına cevap veren sosyal ve ticari yaşama katkı sağlayan yükseköğretim ve meslek yükseköğretimlerine sahip olması,
- Yeniliğe açık olması,
- Akademik ve idari personelin birim içi iletişiminin yüksek olması,
- İdari personelin görev ve sorumluluklarının tanımlı olması,
- Çalışanların karar mekanizmalarına katılımının yeterli olması,
- Çalışanların kariyer gelişimleri ile ilgili faaliyetlerinin yöneticiler tarafından destekleniyor olması,
- Mevcut akademik personel niteliğinin ve yetkinliğinin, araştırma ve geliştirme faaliyetleri açısından yüksek olması,
- Üniversite içinde birimler arasındaki işbirliğinin güçlü olması,
- Dış paydaşlarla işbirliğinin güçlü olması,
- Paydaşlarla başarılı farkındalık oluşturan işbirliği uygulamalarının olması,
- Birimlerdeki kurul ve komisyonların etkin çalışıyor olması,
- Birimlerin ulusal ve yerel kuruluşlarla işbirliği çabalarının olması.

2. Zayıf Yönler

- Kişisel bilgisayar vb. donanımların kısıtlı olması,
- Laboratuvarların ve uygulama alanlarının artırılma ihtiyacı olması,
- Web sayfalarının yetersiz olması
- Yeni kurulan üniversite oluşumuzdan dolayı kampüs yerleşkesinin henüz bulunmaması,
- Yeni kurulan üniversite oluşumuzdan dolayı rektörlük ve daire başkanlıkları hizmet binalarının yetersiz olması
- İdari ve akademik personel ihtiyacının olması,
- Açık ve kapalı sosyal tesislerin yetersizliği
- Yemekhane, kütüphane, öğrenci çalışma alanları, sosyal tesisler, toplantı salonları, kongre ve konferans salonları, gibi alanların yetersiz olması ve yeni üniversite yerleşkesi ile şekillenecek olması,
- MYO'ların bir kısmında alt yapı yetersizliklerinin olması (örneğin; elektrik tesisatının yetersiz olması, jeneratör olmaması, kesintisiz güç kaynağının olmaması, merkezi klima sistemi gibi),
- Laboratuvarlarda çalışan teknik personelin sayıca yetersiz olması,

- Üniversitenin sağladığı ARGE destek miktarlarının yetersiz kalması,
- Birimler tarafından yürütülen projelerin sayıca ve nitelik olarak yetersiz olması,
- Birimlerin ARGE gelirlerinin yetersiz olması,
- Birimler tarafından yayınlanan bilimsel ve sanatsal dergilerin sayıca yetersiz olması,
- Birimler tarafından yayınlanan indeksler tarafından taranan dergilerin yetersiz olması,
- Kurum tarafından düzenlenen ulusal ve uluslararası bilimsel ve sanatsal faaliyetlere (konferans, kongre, sempozyum, sergi vb.) sağlanan destekler yetersiz olması,
- Akademik personelin ders ve iş yükü nedeniyle araştırma faaliyetlerine ayırabildiği zamanın yetersiz olması.

Öğrenci ve Paydaşlarla İlişkiler açısından kuvvetli ve zayıf yönlerimizi değerlendirdiğimizde;

1.Kuvvetli Yönler

- Üniversitemizde 3 + 1 ve 7+1 Eğitim modellerinin uygulanması ile öğrencilerimizin daha mezun olmadan iş imkanına sahip olması, kariyer planlaması yapabilmelerinin ve hedeflerine daha erken ulaşabilmelerinin sağlanması,
- Lisans öğrencileri için öğrenci kabul yöntemleri ve prosedürlerinin yeterli olması (özellikle özel yetenek sınavı ile alan birimler için),
- DR ve YL tezlerinin bir kısmının sanayi iş birliği ile yapılması için çalışmalara başlanmış olması,
- Üniversitenin yerel aktörler ve işletmeler ile iş birliği içinde olması,
- Öğrenci beklenti ve şikâyetlerinin üniversite genelinde değerlendiriliyor olması,
- Öğrencilerin akademisyenlere kolayca ulaşabilmesi ve iletişim yollarının çeşitliliği,
- Öğrencinin ders seçimine destek sağlayan bir akademik danışmanlık sisteminin olması,
- Kısmi zamanlı öğrenci çalıştırılabilmesi.

2.Zayıf Yönler

- Mezun takip sisteminin yetersiz olması,
- Başarıyı ödüllendirici bir sistemin henüz işlerlik kazanmaması,
- Öğrencilerin karar mekanizmalarına katılımının yaygınlaştırılması ve daha etkin hale getirilmesi ihtiyacının olması,
- Öğrencilere sağlanan kültür, sanat faaliyetlerinin yetersiz olması,
- Öğrencilerin danışmanlık sistemi etkin kullanılmaması,

Eđitim-Öđretim Süreçleri açısında kuvvetli ve zayıf yönlerimizi deđerlendirdiđimizde;

1.Kuvvetli Yönler

- Öđrencilerimizin sektör ihtiyaçları dođrultusunda, sektörle birlikte yürütölen eđitim modelleri kapsamında teorik bilgi yanı sıra uygulama becerisine sahip bireyler olarak mezun olmaları
- Tüm programların eđitim amaçlarının ve çıktılarının tanımlanmış ve bilgi sistemi üzerinden yayınlanmış olması,
- Derslerin tümünün program çıktıları ile ilişkilendirilmiş olması ve program çıktılarını kazandıracak öđretim yöntemlerinin tanımlı olması,
- Derslerin iş yüküne dayalı olarak kredilendirilmiş olması,
- Öđrencilerin ders materyallerine (güncel ders notları, ders sunumları, ödev vb.) internet üzerinden erişim imkânının olması,
- Bölge ve günün ihtiyaçlarına uygun ve talep gören fakölte ve bölümlerin bulunması,
- Eđitim ve öđretimde öđrenci ve öđrenme merkezli çağdaş yaklaşımların uygulanması yönünde çalışmaların olması,
- Eđitim ve öđretim süreçlerinde güncel bilişim ve iletişim teknolojilerini kullanımının yaygın olması.

2.Zayıf Yönler

- Meslek Yüksekokullarımızda uygulama atölyelerinin ve materyallerinin yetersiz olması,
- Bazı birimlerde ölçme ve deđerlendirme sisteminin program çıktılarına ulaşıldığını kanıtlayacak şekilde iyileştirilme ihtiyacının olması,
- Yeni kurulan birimlerde öđretim elemanı sıkıntısının yaşanması.

V- ÖNERİ VE TEDBİRLER

Sakarya ilinin, Türkiye'nin nüfus yoğunluğunun en fazla olduğu bölgede, İstanbul ve Ankara şehirlerine yakın coğrafi konumda bulunması, ülkemizde genç ve dinamik bir nüfusun bulunması ve yükseköğrenime olan talebin günden güne daha da artması ilimizde yeni kurulan Sakarya Uygulamalı Bilimleri Üniversitesi'nin tercih edilebilirliğini kuvvetli kılmaktadır.

Üniversitemizde önlisans ve lisans düzeyinde hayata geçirdiğimiz uygulamalı eğitim modellerimiz sektörün ihtiyaçlarına yönelik önemli bir çözüm oluşturmaktadır. Akademik çalışmaların sektörle birlikte sürdürülebileceği yönünde pek çok etkili çalışma yürütülmektedir. Üniversite, sanayi ve iş dünyası ortak çalışarak sektörün beklentilerine çözüm üretecek yeni akademik yaklaşımlar oluşturulmaktadır. Sonuç odaklı ve sürdürülebilir çalışmalar yürütülmektedir. Kısa süre içerisinde üniversitemizin yapılanmasını tamamlamayı ve sonrasında "akademik çalışmalarıyla iş dünyasının sorunlarına çözümler üreten, ayrıca yine iş dünyasının ihtiyaçları doğrultusunda teorik bilgisinin yanı sıra uygulama becerisine sahip nitelikli bireyler yetiştiren" bir üniversite olma misyonunda yapılan çalışmaların arttırılması hususunda yeni yaklaşımlar ortaya koymak hedeflenmektedir.

Üniversitemizin misyonunu yerine getirebilmesi için de Ulusal ve uluslararası gelişmeler doğrultusunda kendini sürekli güncelleyen ve iyileştiren bir yapıya sahip olması gerekmektedir. Kurumumuzun mevcut kaynaklarının uygun şekilde yönlendirilmesinin yanı sıra misyonumuz doğrultusunda amaç ve hedeflerimizi gerçekleştirmeye olanak sağlayacak yeni kaynakların temin edilmesi ve desteklenmesi önem arz etmektedir.

Ayrıca, 2018 yılı için 24.495 olan öğrenci sayısı ile Sakarya Uygulamalı Bilimler Üniversitesi'nin gerek eğitim öğretim alanlarındaki gerekse de araştırma-geliştirme alanlarındaki öncelikli ihtiyaçlar hususunda personel sayısının ve mevcut fiziki yapılanmasının artırılmasına gereksinim duyulduğu görülmektedir.

İÇ KONTROL GÜVENCE BEYANI

Üst yönetici olarak yetkim dâhilinde;

Bu raporda yer alan bilgilerin güvenilir, tam ve doğru olduğunu beyan ederim.

Bu raporda açıklanan faaliyetler için bütçe ile tahsis edilmiş kaynakların, planlanmış amaçlar doğrultusunda ve iyi mali yönetim ilkelerine uygun olarak kullanıldığını ve iç kontrol sisteminin işlemlerin yasallık ve düzenliliğine ilişkin yeterli güvenceyi sağladığını bildiririm.

Bu güvence, üst yönetici olarak sahip olduğum bilgi ve değerlendirmeler, iç kontroller, iç denetçi raporları ile Sayıştay raporları gibi bilgim dâhilindeki hususlara dayanmaktadır.

Burada raporlanmayan, idarenin menfaatlerine zarar veren herhangi bir husus hakkında bilgim olmadığını beyan ederim.(Şubat 2019)

Prof. Dr. Mehmet SARIBIYIK
Rektör

MALİ HİZMETLER BİRİM YÖNETİCİSİNİN BEYANI

Mali hizmetler birim yöneticisi olarak yetkim dahilinde;

Bu idarede, faaliyetlerin mali yönetim ve kontrol mevzuatı ile diğer mevzuata uygun olarak yürütüldüğünü, kamu kaynaklarının etkili, ekonomik ve verimli bir şekilde kullanılmasını temin etmek üzere iç kontrol süreçlerinin işletildiğini, izlendiğini ve gerekli tedbirlerin alınması için düşünce ve önerilerimin zamanında üst yöneticiye raporlandığını beyan ederim.

İdaremizin 2018 yılı Faaliyet Raporunun "III/A- Mali Bilgiler" bölümünde yer alan bilgilerin güvenilir, tam ve doğru olduğunu teyit ederim. (Şubat 2019)



Cengiz KARADENİZ
Strateji Geliştirme Dairesi Başkanı